



**F.N.C.L**

الجامعة الوطنية لتجار الحبوب والقطاني  
Fédération Nationale des Négociants  
en Céréales et Légumineuses



## **RAPPORT MORAL**

- ASSEMBLÉE GÉNÉRALE ORDINAIRE –

26 Septembre 2017

## **SOMMAIRE**

**Page**

### **Principaux événements**

2

Élections du Président, du Bureau et du Conseil d'administration

Nomination du nouveau Directeur

### **Quelques chiffres**

3

Campagne 2017-2018

4

Importations 2016 -2017

5

Droits d'importation

6 - 7

Appels d'offres

8 - 9

Marché mondial

10 - 20

### **Plan d'Actions 2016/2017**

Réalisations

22 - 23

### **Plan d'Actions 2017/2018**

24 - 25

Une Nouvelle Approche par le Changement pour une FNCL forte et respectée

Une Communication Influente, soutenue par du Lobbying

Mise en conformité des comptes et de la situation juridique de la fédération

Une Connexion à l'International

### **Éphémérides - Juillet 2016 à septembre 2017**

26 - 31

---

## Élections du Président, du Bureau et du Conseil d'administration Nomination du nouveau Directeur

---

- 22 décembre 2016 : Élection d'un nouveau Président et Bureau
- 28 mars 2017 : Constitution d'un Comité de Suivi et de Transition administrative
- 27 avril 2017 : Rapport de mission du cabinet d'expertise comptable MSB
- 1er Mai 2017 : Recrutement d'un nouveau Directeur de la Fédération



**F.N.C.L**

الجامعة الوطنية لتجار الحبوب والقطنى  
Fédération Nationale des Négociants  
en Céréales et Légumineuses



## Quelques chiffres

---

Campagne 2017-2018

---

Importations 2016 -2017

---

Droits d'importation

---

Appels d'offres

---

Marché mondial

---

## Campagne 2017-2018

2017 est une bonne année en matière de récolte céréalière, nettement au-dessus de la moyenne de ces cinq dernières années, avec 96 millions de quintaux annoncés, dont 51% de blé tendre, 26% d'orge et 23% de blé dur :

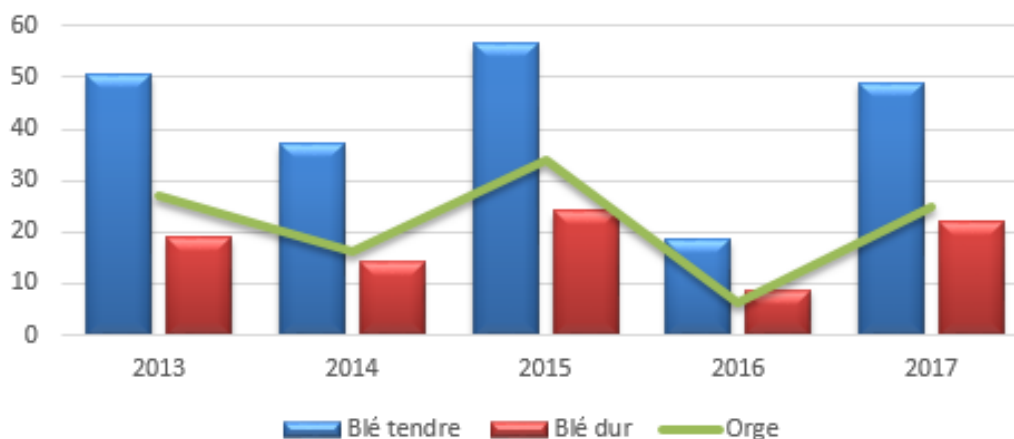
Blé tendre : 49 MQx

Orge : 25 MQx

Blé dur : 22 MQx

Le rendement moyen se situerait ainsi autour de 17,8 quintaux par hectare contre 13 quintaux par hectare au titre des campagnes de pluviométrie comparables et 11 quintaux par hectare enregistrés lors des deux décennies avant le lancement du Plan Maroc Vert.

### Production nationale des cinq dernières années (MQx)



(En millions de quintaux)

Source ONICL

Récolte	Blé tendre	Blé dur	Orge	Total
2013	50	19	27	97
2014	37	14	16	69
2015	57	24	34	115
2016	19	9	6	34
2017	49	22	25	96
<b>Moyenne</b>	<b>42</b>	<b>18</b>	<b>22</b>	<b>82</b>

## Importations 2016 -2017

Les membres de la FNCL représentent 92% du volume total des céréales importées au Maroc

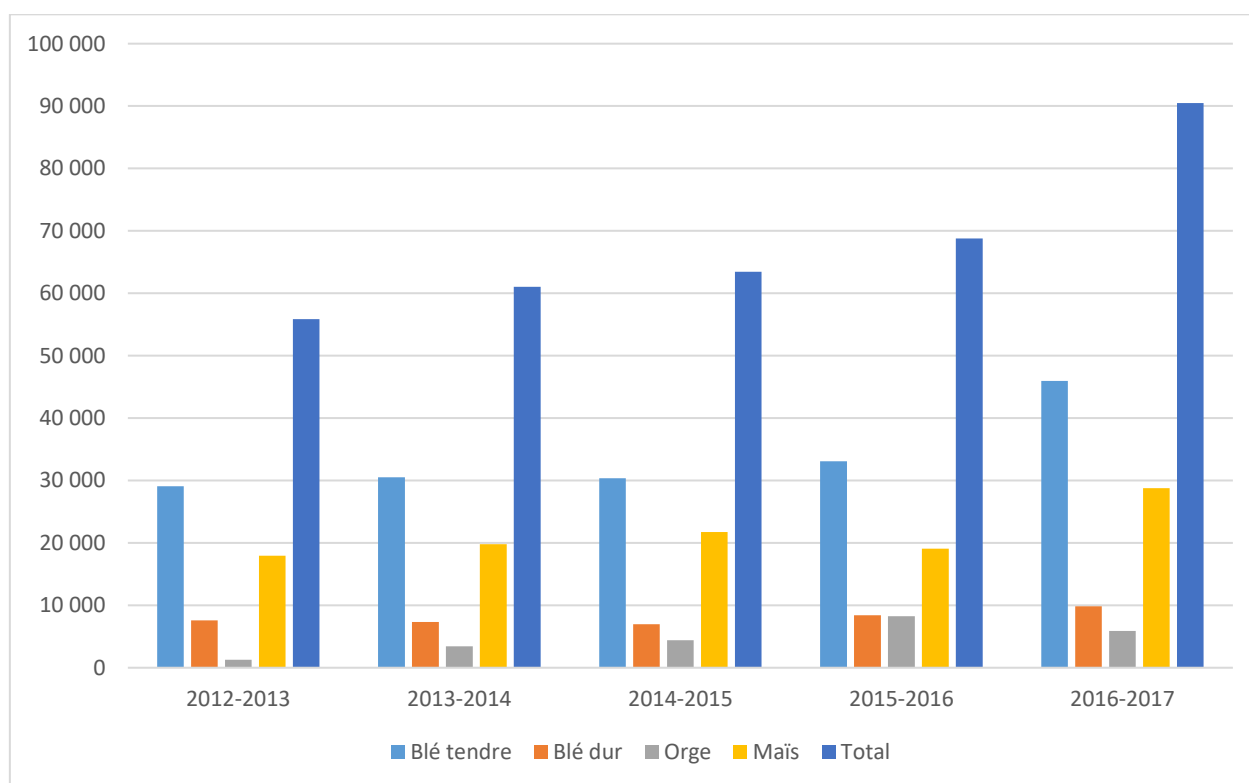
### Historique des importations des quatre céréales principales

(de juin à mai)

Source ONICL

En 1000 Qx

Campagne d'utilisation	Blé tendre	Blé dur	Orge	Maïs	Total
2016-2017	45 977	9 826	5 876	28 797	<b>90 477</b>
2015-2016	33 073	8 385	8 262	19 078	<b>68 798</b>
2014-2015	30 342	6 993	4 389	21 745	<b>63 469</b>
2013-2014	30 500	7 340	3 416	19 785	<b>61 041</b>
2012-2013	29 069	7 612	1 255	17 947	<b>55 883</b>
<b>Moyennes</b>	<b>33 792</b>	<b>8 031</b>	<b>4 640</b>	<b>21 470</b>	<b>62 298</b>



L'ONICL n'a pas donné suite à notre demande de statistiques concernant les importations par origine, les achats de la production locale par opérateurs, et la ventilation des stocks Import/ Production nationale.

## Droits d'importation du Blé Tendre

2004 à 2017

Année	Taux en %	Période
<b>2004</b>	100	À compter du 10 juin 2004
<b>2005</b>	115	À compter du 13 juin 2005
<b>2006</b>	130	À compter du 03 août 2006
<b>2007</b>	60	À compter du 19 février 2007
	30	À compter du 29 juin 2007
	Suspension jusqu'au 31.05.2008	À compter du 27 septembre 2007
<b>2008</b>	50	À compter du 1 <sup>er</sup> juin 2008
	Suspension	À compter du 16 août 2008
<b>2009</b>	135	Du 1 <sup>er</sup> juin au 31 décembre 2009
<b>2010</b>	50	À compter du 1 <sup>er</sup> janvier 2010
	135	À compter du 1 <sup>er</sup> juin 2010
	Suspension	Du 16 septembre au 31 décembre 2010
<b>2011</b>	Suspension	Du 15 novembre au 31 décembre 2011
<b>2012</b>	Suspension	Jusqu'au 29 février 2012
	Suspension	Du 1 <sup>er</sup> mars au 30 avril 2012
	17,5	À compter du 1 <sup>er</sup> juin 2012
	Suspension	Du 1 <sup>er</sup> octobre au 31 décembre 2012
<b>2013</b>	45	À compter du 10 août 2013
<b>2014</b>	45	Du 01.05.14. au 31.08.14
<b>2014 - 2015</b>	17,5	Du 01.09.14 au 30.04.15



**F.N.C.L**

الجامعة الوطنية لتجار الحبوب والقطنى  
Fédération Nationale des Négociants  
en Céréales et Légumineuses



<b>2015</b>	75	Du 01.05.15 au 31.10.15
	50	Du 01.11.15 au 31.12.15
<b>2016</b>	30	Du 01.01.16 au 15.06.16
	65	Du 16.06.16 au 15.08.16
<b>2017</b>	135	Du 18.05.17 au 31.12.2017



**F.N.C.L.**

الجامعة الوطنية لتجار الحبوب والقطاني  
 Fédération Nationale des Négociants  
 en Céréales et Légumineuses

**Appels d'offres**

Appels d'Offres de l'ONICL publiés de juillet 2016 à juin 2017

**Approvisionnement des minoteries en Blé Tendre destiné à la fabrication des farines subventionnées**

Date	Céréale	Quantité en Qx
12/07/2016	BT	1 330 000
11/10/2016	BT	1 300 000
06/12/2016	BT	1 310 000
04/02/2017	BT	1 320 000
03/04/2017	BT	1 320 000
08/06/2017	BT	1 315 000

**7 895 000****Approvisionnement des centres de relais en Orge subventionnée**

Date	Céréale	Quantité en Qx
04/08/2016	Orge	945 000
19/08/2016	Orge	680 000

**1 625 000****Contingents tarifaires préférentiels origine USA**

Date	Céréales	Quantité en TM
20/09/2016	BT	300 000
05/10/2016	BT	303 637
17/01/2017	BT	363 636
17/01/2017	BD	327 273

**1 294 546****Contingents tarifaires préférentiels origine UE**

Date	Céréales	Quantité en TM
21/09/2016	BD	45 000
21/09/2016	Maïs	200
21/09/2016	BT	300 000
18/01/2017	BT	363 636
16/02/2017	BT	263 636

**972 472****Totaux AO ONICL****(Qx)**

BT	BD	Orge	Maïs
<b>9 789 545</b>	<b>372 273</b>	<b>1 625 000</b>	<b>200</b>

---

## **Appels d'Offres publics hors ONICL**

---

Les Appels d'Offres publics hors ONICL, portant sur les orges, les pulpes de betterave, aliments composés et autres, publiés sur le portail des marchés publics, font désormais l'objet d'une veille quotidienne depuis juillet 2017.

## Marché mondial

(Sources CIC & Agrimer)

Les perspectives de production mondiale toutes céréales confondues (blé et céréales secondaires) en 2017/18 sont relevées de 12 millions de tonnes en août, à 2.049 millions, mais elles restent **en repli de 4 % sur l'an dernier du fait d'une superficie moindre et de rendements moyens plus faibles.**

Les hausses du mois d'août par rapport au mois précédent pour le blé (+10 millions de tonnes d'un mois sur l'autre) et pour l'orge (+4 millions) traduisent principalement des **moissons plus grosses que prévues dans la région Mer Noire**, alors qu'une **réduction pour le maïs** (-3 millions) comprend des chiffres moindres pour l'UE et la Chine.

Les projections plus élevées à l'affouragement contribuent à une **augmentation des prévisions de consommation, mais cela n'absorbe qu'une partie de la hausse de l'offre.**

Le repli prévu de 40 millions de tonnes des stocks concerne principalement le maïs, alors que **les inventaires de blé devraient atteindre un record.** Avec des gains pour le blé et le maïs, les échanges mondiaux devraient atteindre un nouveau pic de 354 millions de tonnes.

### ESTIMATIONS MONDIALES

	14/15	15/16	16/17 est.	17/18 prev.	27.07	24.08
millions de tonnes						
<b>TOUTES CEREALES <sup>a)</sup></b>						
Production	2052	2012	2128	2038	2049	
Echanges	322	346	352	349	354	
Consommation	2011	1988	2085	2083	2089	
Stocks de report	457	482	525	478	485	
var. année/l'autre	41	25	43		-40	
Princ. exportateurs <sup>b)</sup>	150	153	181	150	157	
<b>BLÉ</b>						
Production	730	738	754	732	742	
Echanges	153	166	175	170	172	
Consommation	715	718	736	735	738	
Stocks de report	206	226	244	241	248	
var. année/l'autre	15	19	18		4	
Princ. exportateurs <sup>b)</sup>	66	68	77	65	69	
<b>MAÏS</b>						
Production	1022	978	1073	1020	1017	
Echanges	125	136	139	143	146	
Consommation	997	975	1049	1054	1055	
Stocks de report	207	210	234	197	196	
var. année/l'autre	25	3	24		-38	
Princ. exportateurs <sup>c)</sup>	58	59	79	69	69	
	14/15	15/16 est.	16/17 prev.	17/18 prev.	27.07	24.08
millions de tonnes						
<b>SOJA</b>						
Production	320	315	351	345	347	
Echanges	127	134	143	148	149	
Consommation	312	320	337	350	351	
Stocks de report	37	32	45	39	41	
var. année/l'autre	9	-5	13		-4	
Princ. exportateurs <sup>d)</sup>	14	17	26	20	22	

Comme la **consommation de céréales s'oriente à la hausse, les stocks mondiaux pourraient se contracter pour la première fois en cinq ans**, y compris aux Etats-Unis et en Chine.

Des échanges de céréales record sont attendus, du fait des plus grosses expéditions de maïs. **Le total des exportations de céréales de la région Mer Noire pourrait atteindre un nouveau pic.**

Les échanges de soja en 2017/18 sont estimés croître de 6 millions de tonnes d'une année sur l'autre à un nouveau pic, le Brésil et les Etats-Unis exportant peut-être au moins 60 millions de tonnes chacun.

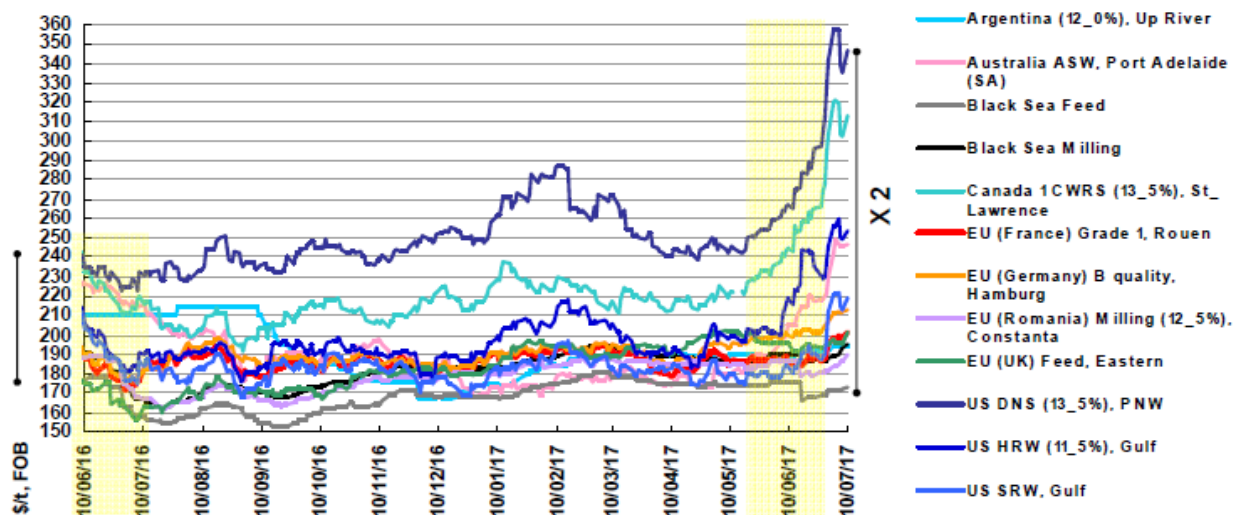
La troisième plus grosse production mondiale de l'histoire toutes céréales confondues (blé et céréales secondaires) est attendue en 2017/18, à 2.049 millions de tonnes, en baisse de 78 millions sur le record de l'année précédente.

L'essentiel du repli d'une année sur l'autre concerne le maïs et traduit dans une large mesure une contraction des superficies et des rendements aux Etats-Unis mais les récoltes mondiales de blé, d'orge, de sorgho et d'avoine devraient elles aussi reculer. Pour le blé, des stocks d'ouverture record vont plus que compenser une moisson moindre et hisser les disponibilités totales à un nouveau pic, mais **l'offre de blé de meunerie de qualité pourrait être relativement tendue.**

La consommation de céréales est jugée grimper à son plus haut niveau jamais enregistré et, du fait des disponibilités plus tendues, **le total des stocks de céréales pourrait régresser pour la première fois en cinq ans. L'essentiel de la contraction concerne le maïs** et intervient principalement aux Etats-Unis et en Chine. En revanche, les inventaires de blé de la Chine devraient afficher un nouveau gain marqué et, malgré une diminution chez les principaux exportateurs, cela permettra de propulser les **stocks de blé à un niveau record.**

Comme les projections d'échanges sont révisées à la hausse, on s'attend désormais à ce qu'elles atteignent un record absolu, car une hausse d'une année sur l'autre pour le maïs l'emporte sur des réductions pour le blé, l'orge et le sorgho. **Les exportations de céréales depuis la région Mer Noire pourraient dépasser 90 millions de tonnes pour la première fois, et compter pour un quart des échanges mondiaux, mais les participants du marché font état d'éventuelles contraintes logistiques.**

### Monde - Prix du blé tendre à l'exportation (départ)



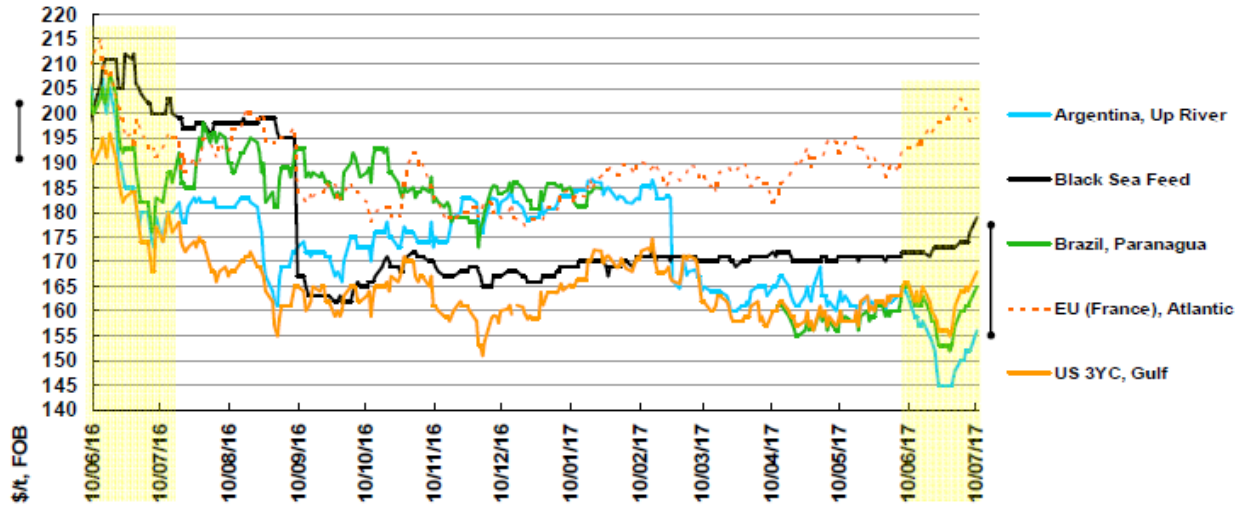


F.N.C.L

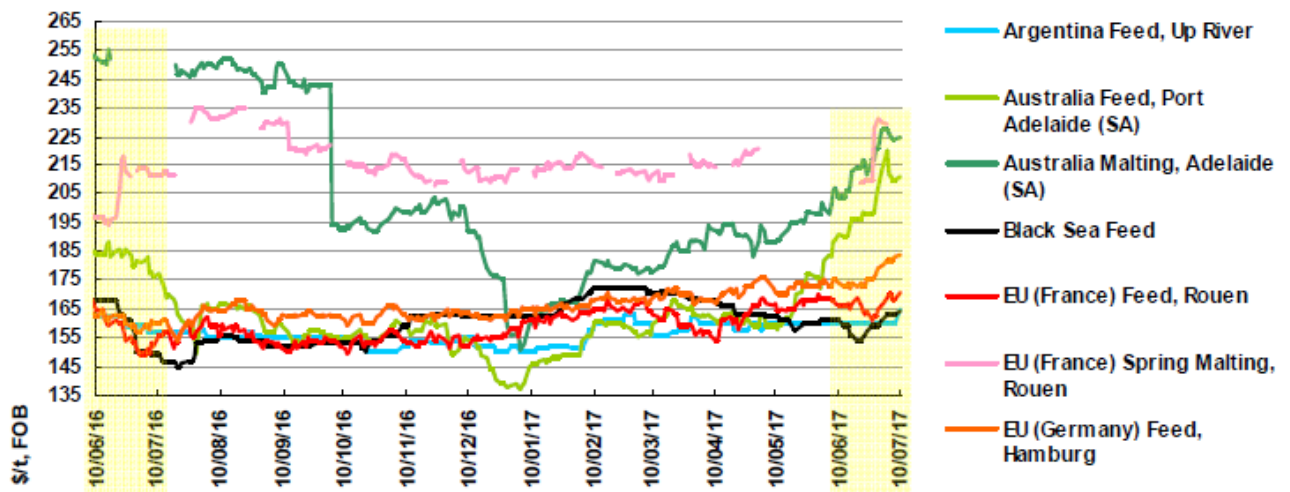
الجامعة الوطنية لتجار الحبوب والقطاني  
Fédération Nationale des Négociants  
en Céréales et Légumineuses



## Monde - Prix du maïs à l'exportation (départ)



## Monde - Prix de l'orge à l'exportation





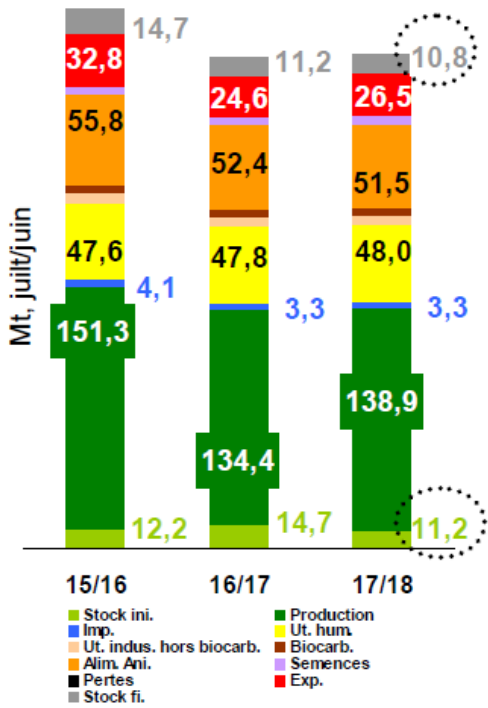
**F.N.C.L**

الجامعة الوطنية لتجار الحبوب والقطاني  
 Fédération Nationale des Négociants  
 en Céréales et Légumineuses



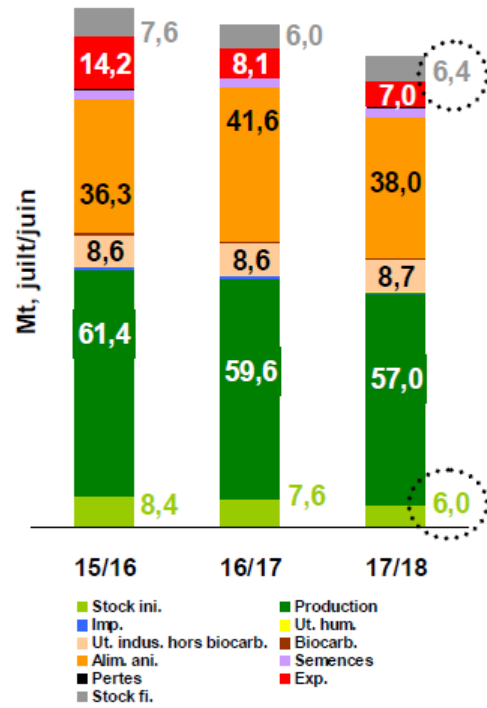
**Blé tendre – bilan UE**

**Bilan blé tendre**  
(grains + 1ère transf.)



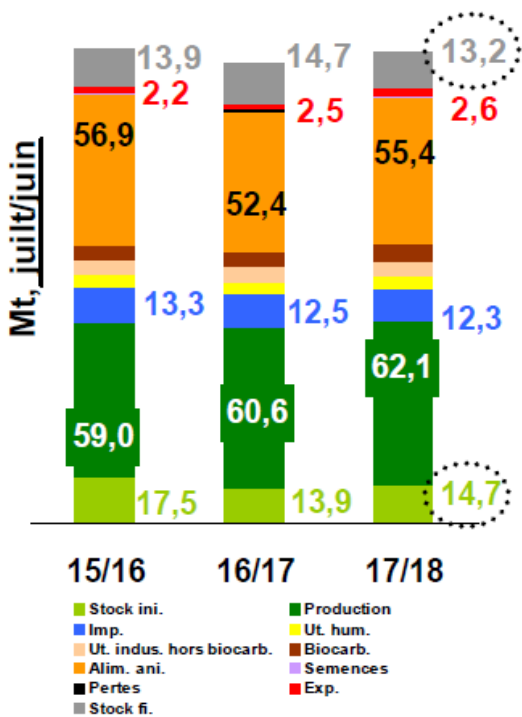
**Orge – bilan UE**

**Bilan orge**  
(grains + 1ère transf.)



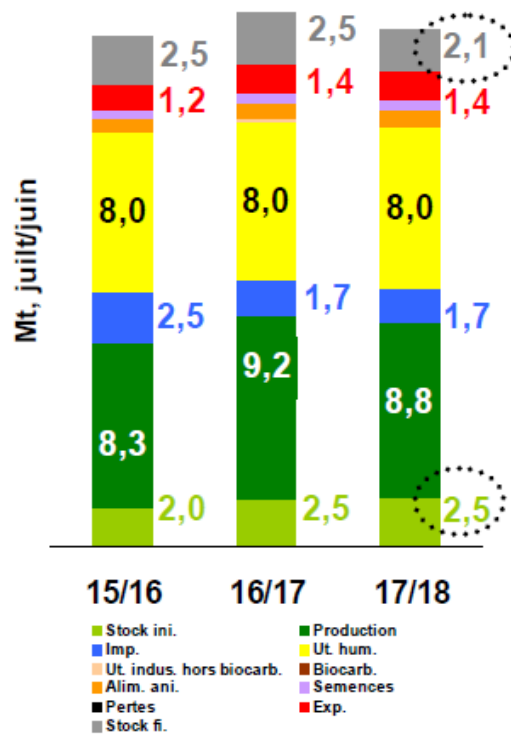
**Maïs – bilan UE**

**Bilan maïs**  
(grains + 1ère transf.)



**Blé dur – bilan UE**

**Bilan blé dur**  
(grains + 1ère transf.)



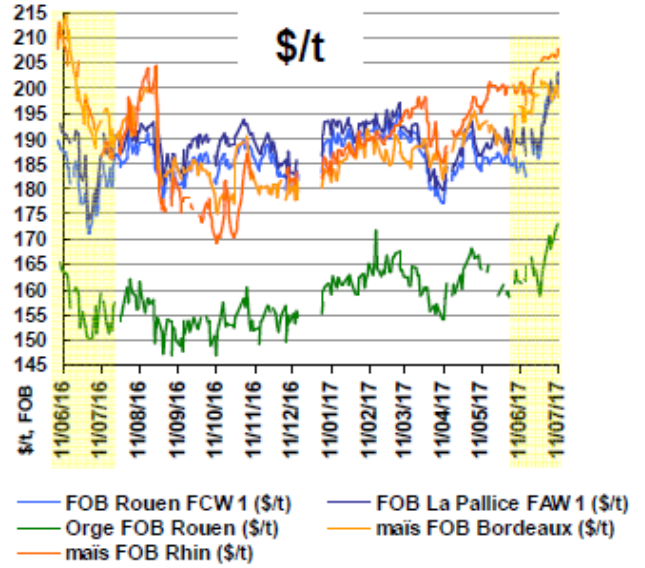
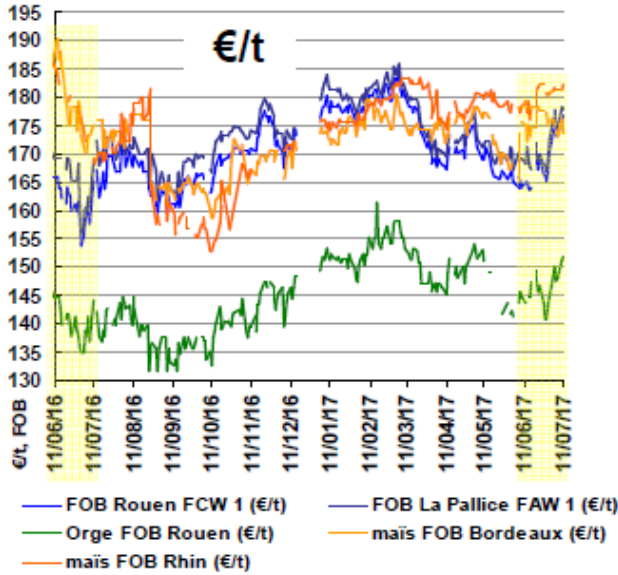


F.N.C.L

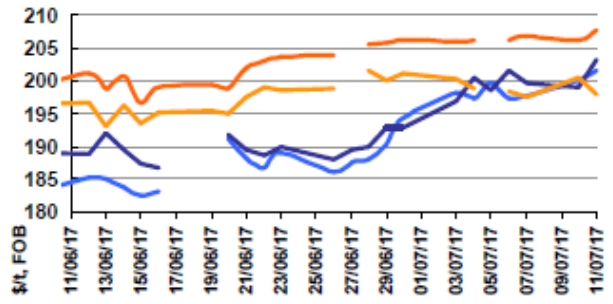
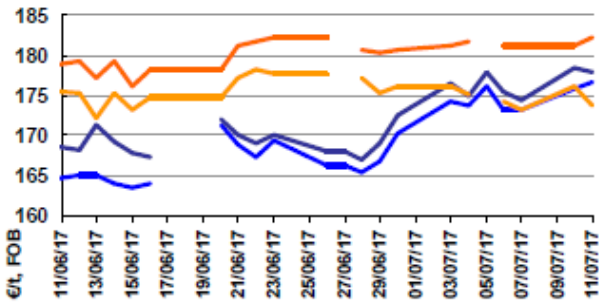
الجامعة الوطنية لتجار الحبوب والقطاني  
 Fédération Nationale des Négociants  
 en Céréales et Légumineuses



## Céréales françaises : prix à l'exportation



*Px NR : orge au 24/05 ■ Blé t. et blé d. au 20/06*



Source : FranceAgriMer



**F.N.C.L.**

الجامعة الوطنية لتجار الحبوب والقطاني  
 Fédération Nationale des Négociants  
 en Céréales et Légumineuses



## Orges : embarquements cumulés vers pays tiers depuis les ports français

tonnes	Cumul 15/16	Cumul 16/17	var. / N-1
Total pays tiers	4 643 842	2 356 225	- 49%
Chine	2 442 315	323 689	- 87%
Arabie Saoudite	673 900	864 805	+ 28%
Maroc	655 848	172 884	- 74%
Jordanie	231 000	178 162	- 23%
Algérie	214 005	164 919	- 23%
Tunisie	57 655	315 304	x 6

Source : Douanes, Info grain, Reuters (cumul 12 mois)

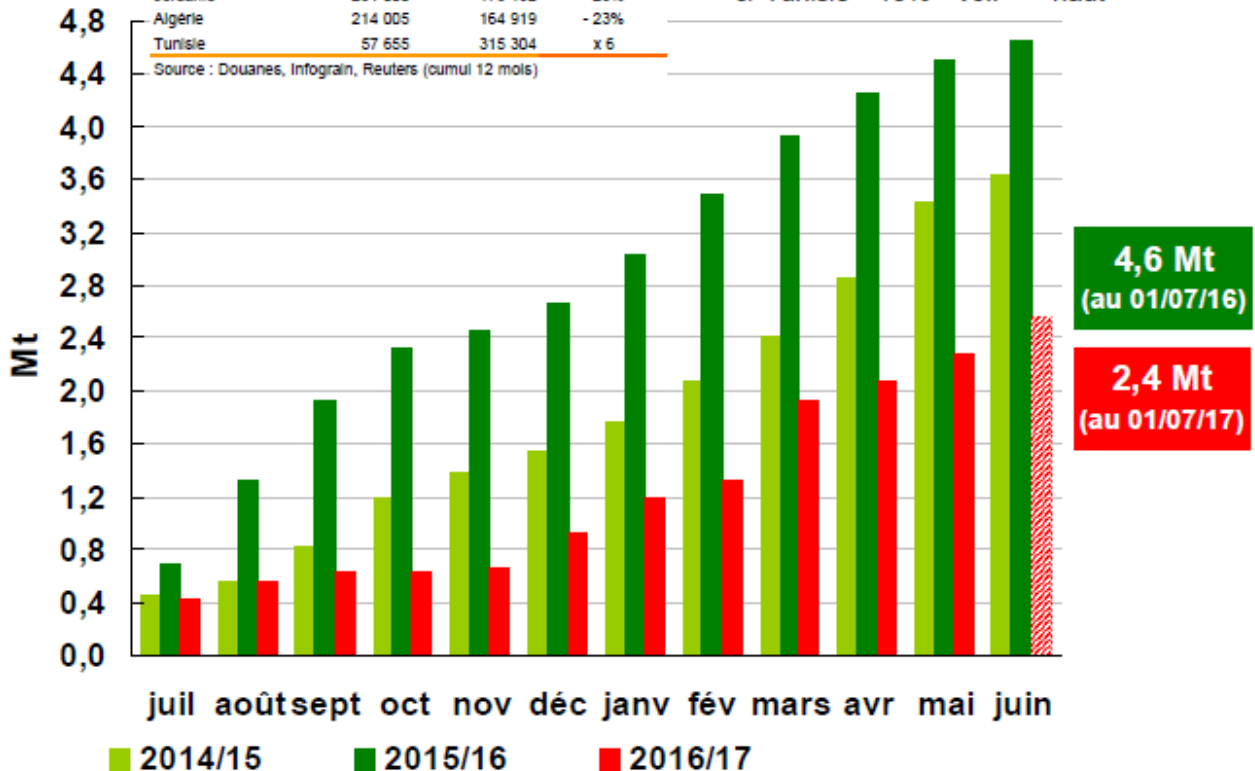
2016/17 à 12 m : 2,4 Mt (- 49% / N-1)

(16/17 : 11 m douaniers + bateaux juin)

1/ Arabie Saoudite ■ 36 % du total ■ vol. = + haut

2/ Chine ■ 14 %

3/ Tunisie ■ 13% ■ vol. = + haut



Sources : Douanes, Info grain, Reuters



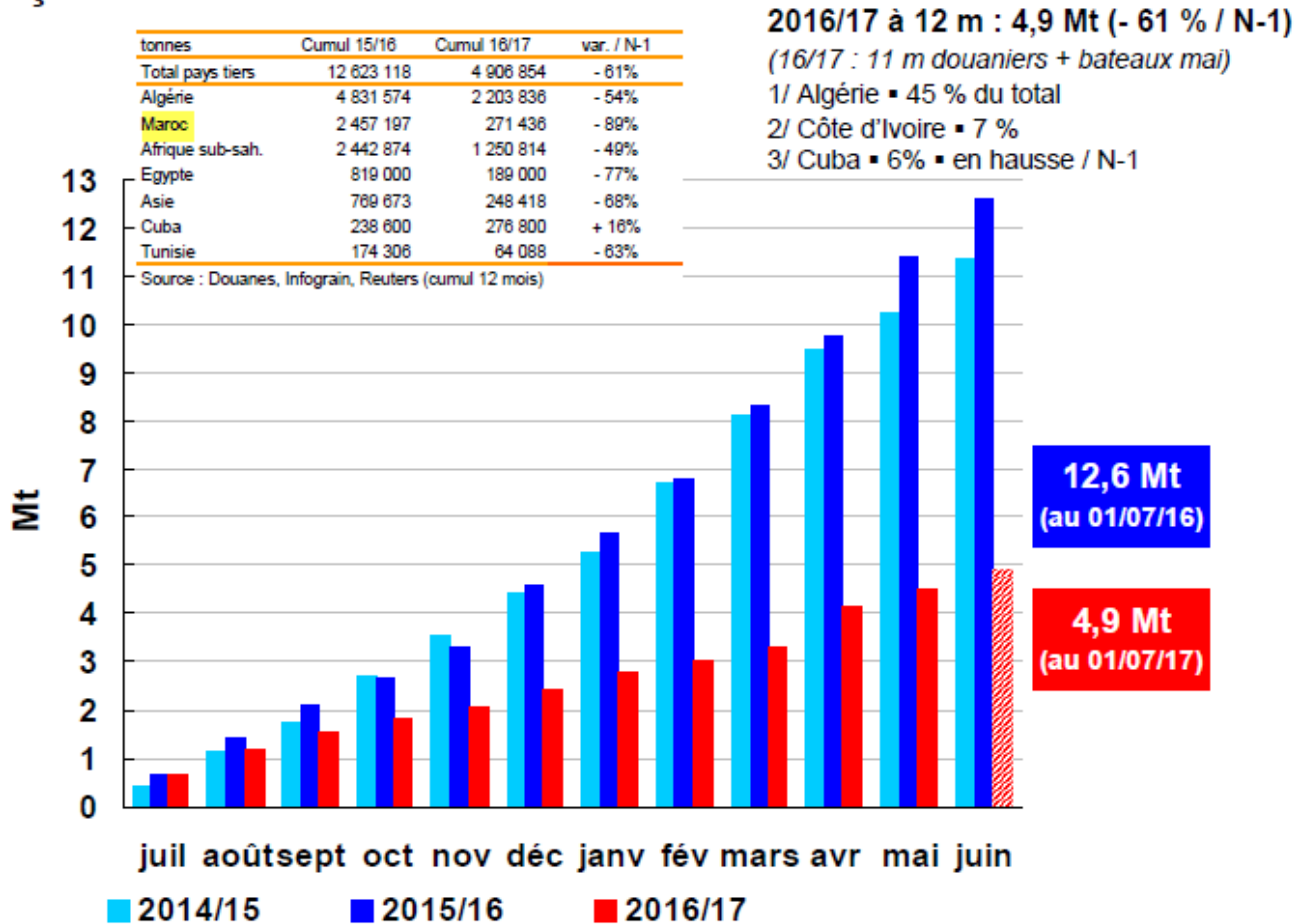


**F.N.C.L**

الجامعة الوطنية لتجار الحبوب والقطاني  
 Fédération Nationale des Négociants  
 en Céréales et Légumineuses



## Blé tendre : embarquements cumulés vers pays tiers depuis les ports français



Sources : Douanes, Infograin, Reuters



**F.N.C.L**

الجامعة الوطنية لتجار الحبوب والقطنى  
Fédération Nationale des Négociants  
en Céréales et Légumineuses



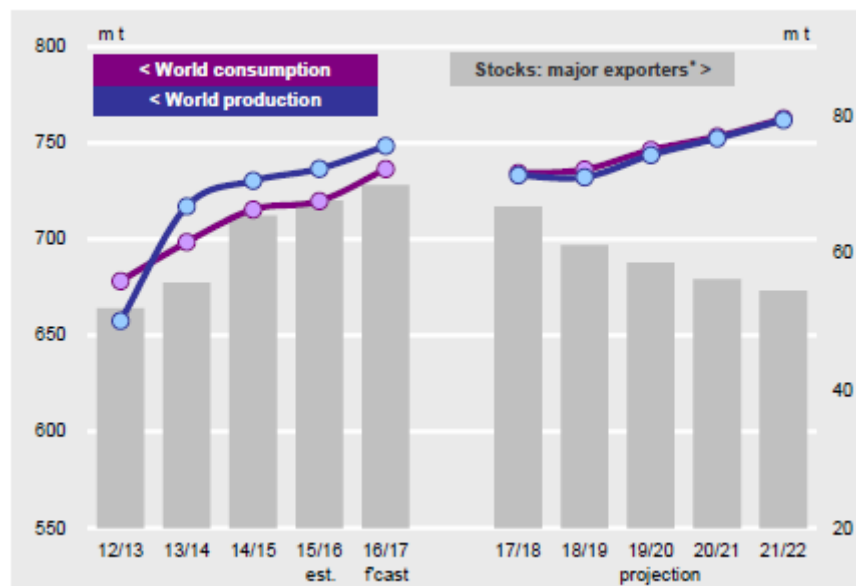
## Projections mondiales sur les cinq prochaines années : Production, Consommation & Stocks

### Wheat: Medium term supply and demand summary

	15/16 est.	16/17 f'cast	17/18 proj.	18/19 proj.	19/20 proj.	20/21 proj.	21/22 proj.	y/y change		
								previous five year average*	17/18	average 18/19- 21/22
Yield (t/ha)	3.3	3.4	3.3	3.3	3.4	3.4	3.5	1.4%	-1.9%	1.0%
Area (m ha)	225	222	221	219	220	220	221	0.1%	-0.1%	-0.1%
<b>Production (m t)</b>	<b>737</b>	<b>748</b>	<b>733</b>	<b>732</b>	<b>744</b>	<b>752</b>	<b>762</b>	1.5%	-2.0%	1.0%
<b>Consumption (m t)</b>	<b>720</b>	<b>736</b>	<b>734</b>	<b>736</b>	<b>746</b>	<b>753</b>	<b>763</b>	1.0%	-0.3%	1.0%
of which:										
<i>food</i>	487	494	500	506	512	518	524	1.5%	1.2%	1.2%
<i>feed</i>	146	151	144	140	143	143	145	-0.2%	-4.7%	0.2%
<i>industrial</i>	22	23	22	22	22	22	22	1.5%	-2.5%	0.2%
<i>of which ethanol</i>	8	8	8	8	8	8	8	-0.3%	-1.4%	0.4%
<b>Trade (Jul/Jun, m t)</b>	<b>164</b>	<b>167</b>	<b>161</b>	<b>163</b>	<b>165</b>	<b>168</b>	<b>170</b>	2.8%	-3.6%	1.4%
<b>Stocks (m t)</b>	<b>222</b>	<b>233</b>	<b>232</b>	<b>228</b>	<b>226</b>	<b>225</b>	<b>224</b>	..	..	..
y/y change	+ 17	+ 12	- 1	- 4	- 3	- 1	- 1	..	..	..
<i>major exporters**</i>	68	70	67	61	59	56	54	..	..	..

Notes: \*2012/13 – 2016/17 \*\* Argentina, Australia, Canada, EU, Kazakhstan, Russia, Ukraine, US

### Wheat: World supply and demand



Note: \* Argentina, Australia, Canada, EU, Kazakhstan, Russia, Ukraine, US



**F.N.C.L**

الجامعة الوطنية لتجار الحبوب والقطاني  
 Fédération Nationale des Négociants  
 en Céréales et Légumineuses

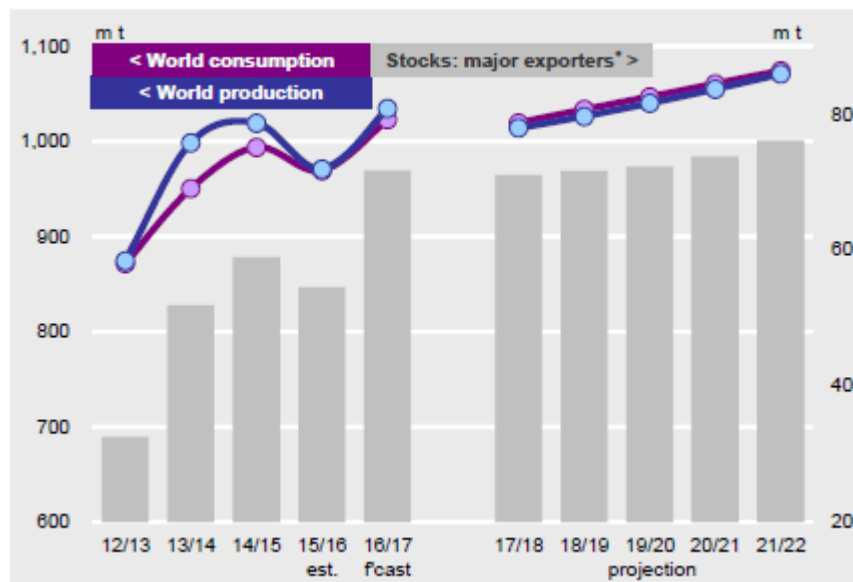


**Maize: Medium term supply and demand summary**

	15/16 est.	16/17 fcast	17/18 proj.	18/19 proj.	19/20 proj.	20/21 proj.	21/22 proj.	y/y change		
								previous five year average*	17/18	average 18/19- 21/22
Yield (t/ha)	5.4	5.7	5.6	5.6	5.7	5.8	5.8	2.2%	-1.6%	1.1%
Area (m ha)	180	182	182	182	182	183	184	1.1%	-0.4%	0.2%
<b>Production (m t)</b>	<b>971</b>	<b>1,035</b>	<b>1,014</b>	<b>1,026</b>	<b>1,040</b>	<b>1,055</b>	<b>1,071</b>	<b>3.3%</b>	<b>-2.0%</b>	<b>1.4%</b>
<b>Consumption (m t)</b>	<b>969</b>	<b>1,023</b>	<b>1,020</b>	<b>1,033</b>	<b>1,047</b>	<b>1,060</b>	<b>1,074</b>	<b>3.1%</b>	<b>-0.3%</b>	<b>1.3%</b>
of which:										
<i>food</i>	111	113	115	116	118	120	122	0.8%	1.5%	1.5%
<i>feed</i>	565	597	593	602	611	620	630	4.1%	-0.7%	1.5%
<i>industrial</i>	265	272	275	278	280	282	284	1.7%	1.1%	0.8%
<i>of which ethanol</i>	158	162	163	165	166	167	167	1.5%	0.9%	0.6%
<b>Trade (Jul/Jun, m t)</b>	<b>136</b>	<b>133</b>	<b>133</b>	<b>135</b>	<b>138</b>	<b>140</b>	<b>143</b>	<b>6.4%</b>	<b>-0.4%</b>	<b>1.8%</b>
<b>Stocks (m t)</b>	<b>209</b>	<b>221</b>	<b>215</b>	<b>208</b>	<b>201</b>	<b>195</b>	<b>192</b>	..	..	..
<i>y/y change</i>	+ 2	+ 12	- 6	- 7	- 7	- 6	- 4	..	..	..
Major exporters**	54	72	71	72	72	74	76	..	..	..

Notes: \*2012/13 – 2016/17, \*\* Argentina, Brazil, Ukraine, US

**Maize: World supply and demand**



Note: \* Argentina, Brazil, Ukraine, US



**F.N.C.L**

الجامعة الوطنية لتجار الحبوب والقطاني  
 Fédération Nationale des Négociants  
 en Céréales et Légumineuses

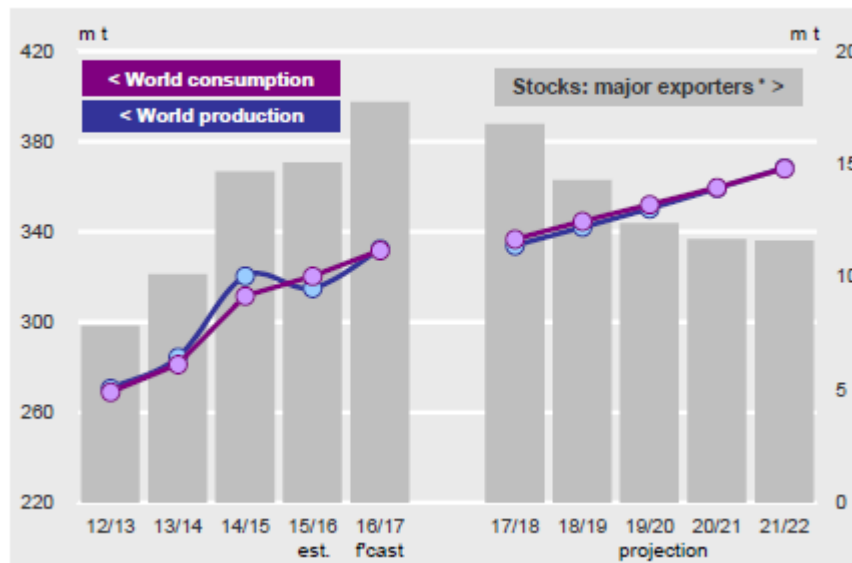


**Soyabeans: Medium term supply and demand summary**

	15/16 est.	16/17 fcast	17/18 proj.	18/19 proj.	19/20 proj.	20/21 proj.	21/22 proj.	y/y change		
								previous five-year average*	17/18	average 18/19- 21/22
Yield (t/ha)	2.6	2.7	2.7	2.7	2.7	2.7	2.8	3.2%	-1.4%	1.0%
Area (m ha)	122	124	126	128	130	132	134	3.4%	1.9%	1.5%
Production (m t)	315	332	334	342	350	359	368	6.8%	0.5%	2.5%
Consumption (m t)	320	332	337	345	352	360	368	5.6%	1.5%	2.2%
of which:										
Crush	285	295	303	310	317	324	332	5.7%	2.4%	2.3%
Feed	17	17	16	16	16	17	17	7.5%	-5.5%	1.4%
Food	17	18	17	17	18	18	18	2.8%	-4.4%	1.4%
Trade (Oct/Sep, m t)	133	138	141	145	147	150	153	8.1%	2.5%	2.1%
Stocks (m t)	33	33	30	28	26	26	26	..	..	..
y/y change	+ 1	+ 1	- 3	- 3	- 2	- 0	+ 0	..	..	..
major exporters**	15	18	17	14	12	12	12	..	..	..

Notes: \*2012/13-2016/17, \*\* Argentina, Brazil, US

**Soyabeans: World supply and demand**



\*Argentina, Brazil, US



**F.N.C.L**

الجامعة الوطنية لتجار الحبوب والقطاني  
 Fédération Nationale des Négociants  
 en Céréales et Légumineuses

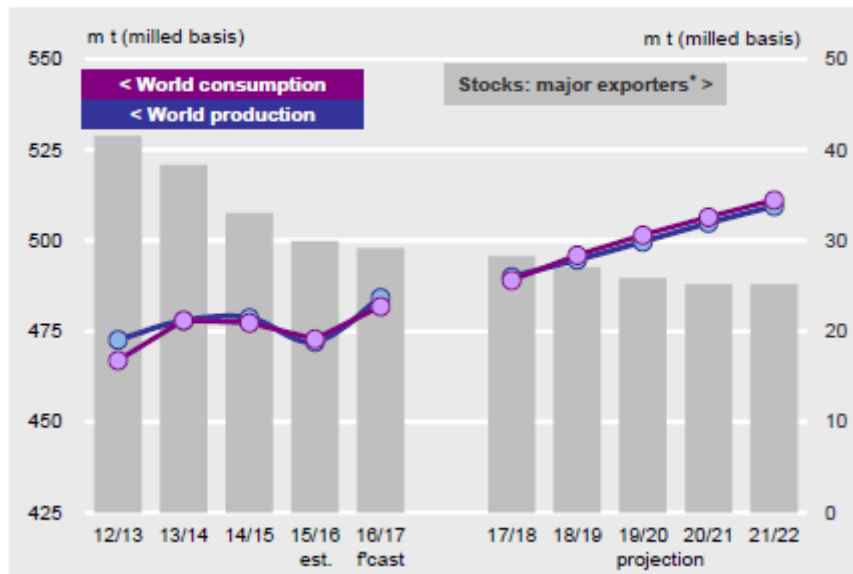


### Rice: Medium-term supply and demand summary

	15/16 est.	16/17 f'cast	17/18 proj.	18/19 proj.	19/20 proj.	20/21 proj.	21/22 proj.	y/y change		
								previous five year average*	17/18	average 18/19- 21/22
Yield (t/ha)	3.0	3.0	3.0	3.1	3.1	3.1	3.1	0.6%	1.5%	0.6%
Area (m ha)	159	162	162	162	163	163	164	0.1%	-0.3%	0.3%
Production (m t)	472	484	490	495	500	505	509	0.7%	1.2%	1.0%
Consumption (m t)	473	482	489	496	502	507	511	1.1%	1.5%	1.1%
Trade (Jan/Dec, m t)	41	41	41	42	43	44	45	1.1%	0.9%	2.0%
Stocks (m t)	114	117	118	116	115	113	111	..	..	..
y/y change	- 1	+ 3	+ 1	- 1	- 2	- 2	- 2	..	..	..
major exporters**	30	29	28	27	26	25	25	..	..	..

Notes: \*2012/13-2016/17. \*\* India, Pakistan, Thailand, US, Vietnam. Figures for production, consumption, trade and stocks are milled basis.

### Rice: World supply and demand



\* India, Pakistan, Thailand, US, Vietnam



**F.N.C.L**

الجامعة الوطنية لتجار الحبوب والقطن  
Fédération Nationale des Négociants  
en Céréales et Légumineuses



## Plans d'Actions

---

2016/2017

---

2017/2018

---

## Plan d'Actions 2016/2017

### Réalisations

---

- Sur le plan de la **visibilité**, cette problématique demeure toujours d'actualité
- **Interprofession et Contrat Programme :**

Des réunions de concertation et d'actions communes ont été menées avec la FIAC, la FNM et la FNCL dans le cadre de différents échanges avec l'ONICL et le ministère de l'agriculture.

La problématique de la constitution du dossier juridique de la FIAC et de la FNCL est toujours posée.
- **Logistique :**

Malgré des améliorations certaines dans nos rapports avec l'ANP, notre requête de fond portant sur notre liberté de choix du terminal, reste insatisfaite.
- **ONSSA :**

Les importateurs ont été mis devant le fait accompli, quant à la publication de la nouvelle réglementation en matière de contrôle des céréales importées destinées à l'alimentation humaine.

Il est impératif d'organiser des séances de travail avec l'ONSSA à ce sujet.
- **Fonctionnement interne :**

Le Président de la FNCL a participé activement au Comité d'Audit et de Gouvernance de l'ONICL, au Conseil d'Administration de l'ONICL, ainsi qu'aux Conseils d'Administration de la CGEM.

Sur le Plan Organisation Comptable, il a par ailleurs été procédé à la mise en conformité de la comptabilité de la FNCL selon le Plan Comptable des Associations.
- **Associations Membres :**

L'AMIPA s'est distinguée par sa présence lors de nos différents échanges avec l'ONICL. À l'opposé de l'AMCCL, dont nous n'avons plus de nouvelles malgré nos différentes relances.

- **Office des Changes :**

Malgré les différentes réunions tenues avec l'Office des Changes, et des propositions faites par notre Fédération, nous demeurons toujours dans l'attente de la nouvelle Instruction des Changes.

- **Administration des Douanes et Impôts Indirects :**

Le dossier TPI est en bonne voie, les recours entrepris et les jugements émis sont en notre faveur. La procédure suit son cours.

- **Informations statistiques :**

Les informations et statistiques communiquées par l'ONICL demeurent très basiques et décalées dans le temps. L'ONICL persiste dans son refus de nous communiquer les informations et chiffres nécessaires au pilotage de notre activité.



## Plan d'Actions 2017/2018

---

Une Nouvelle Approche par le Changement pour une FNCL Forte et Respectée

---

Une Communication Influente, soutenue par du Lobbying

---

Mise en conformité des comptes et de la situation juridique de la fédération

---

Une Connexion à l'International

---

La FNCL est depuis plusieurs années confrontée aux mêmes problématiques :

- Un cadre juridico-réglementaire en déphasage par rapport à l'évolution et aux mutations de notre profession
- Une absence de visibilité, entretenue par les pouvoirs publics
- Une administration de tutelle figée dans une posture de contrôles-sanctions
- Une absence de concertation et une rétention d'information de la part de l'ONICL
- Une logistique et un transit portuaire pénalisants

Malgré les efforts et actions déployées par les différents bureaux et conseils d'administration qui se sont succédés au sein de votre Fédération, ces mêmes problématiques demeurent à l'ordre du jour.

**Notre Objectif pour 2017-2018 est d'obtenir un Nouveau Cadre et Espace régissant nos Relations avec notre Administration de Tutelle.**

Pour ce faire, nous vous proposons de :

1. Rendre les actions de notre Fédération plus influentes et impactantes à travers une nouvelle approche de Communication et Lobbying, qui sera déclinée par le Comité « Pilotage Stratégie & Négociation ».  
À cet effet nous vous proposons dans le cadre de notre projet de budget, d'y allouer un montant de 200.000 DH.
2. Constituer un Comité chargé de proposer les changements et amendements nécessaires à apporter aux différents CPS.
3. Remettre à l'ordre du jour les Options sur Ventes Cautionnées.
4. Charger la direction de la FNCL de mettre en place un système de veille et de partage d'informations entre les membres.
5. Faire valoir nos droits et revendications au sein du Conseil d'administration de l'ONICL, notamment à travers notre demande de création d'un « Comité de Suivi et de Concertation ONICL / Interprofession ».
6. Saisir par écrit le Président du Comité d'Audit et de Gouvernance de la SOSIPO /ONICL, au sujet des manquements et défaillances des différents silos portuaires, préjudiciables à nos entreprises, et de leur système de facturation abusif.

### **Concernant le Volet Administratif, Juridique et Fiscal de votre Fédération :**

Un état des lieux a été diligenté en date du 28 mars 2017 par le Comité de Suivi et de Transition administrative, et confié à un Cabinet d'Expertise Comptable MSB.

Cet état des lieux a révélé diverses irrégularités et graves manquements, nécessitant de faire appel à nouveau à un accompagnement juridique et fiscal. C'est pourquoi nous vous proposons d'allouer un budget de 60.000 DH.

### **Connexions à l'international**

En ce qui concerne nos relations avec les différents pays exportateurs de céréales et produits dérivés, votre Fédération a entrepris une série de contacts avec l'Argentine, le Brésil, l'Allemagne, la Roumanie, la Pologne, l'Ukraine, la Bulgarie et la Russie, en vue de créer un espace de proximité et d'échanges.

Eu égard à l'intérêt manifesté par ces différents pays, nous proposons la désignation des membres du « Comité du Commerce Extérieur ».

### **Réseau associatif**

Par ailleurs nous avons été approchés par un certain nombre de grands collecteurs agréés, qui ont formulé le souhait de s'organiser par eux-mêmes en associations régionales, en vue d'intégrer notre fédération.

Nous saluons cette initiative, et nous sommes ouverts pour les accueillir, conformément aux statuts et textes règlementant les adhésions.

## Éphémérides - Juillet 2016 à Septembre 2017

20/07/2016 <b>Réunion ONICL</b>	<ul style="list-style-type: none"> <li>- Droits de douane 30% à partir du 15 août</li> <li>- Contingent USA en 2017</li> <li>- Contingent UE à définir</li> <li>- Orge nouvel AO attendu</li> </ul>
01/09/2016 <b>Réunion ONICL</b>	<ul style="list-style-type: none"> <li>- Lancement prévu des contingents :               <ul style="list-style-type: none"> <li>o UE : 300 + 300 TM</li> <li>o USA 300 TM (+ 700 à confirmer)</li> </ul> </li> </ul>
9/11/2016 <b>Réunion DCQ Casa port</b>	<ul style="list-style-type: none"> <li>- Délais des contrôles de blé ramenés à 48h</li> <li>- Réduction éventuellement des analyses en fonction de l'origine</li> </ul>
21/11/2016 <b>Réunion ONSSA</b>	<ul style="list-style-type: none"> <li>- Clarification de la réglementation en matière de contrôle des céréales à l'importation</li> <li>- Durée et nature des contrôles en fonction des origines (48H minimum)</li> </ul>
22/11/2016 <b>Conseil d'administration FNCL</b>	<ul style="list-style-type: none"> <li>- Manque de visibilité sur les dispositions réglementaires</li> <li>- Clarification souhaitée de la réglementation en matière de contrôle des céréales à l'importation (kits rapides et laboratoires)</li> <li>- Préparation et convocation de l'AGO électorale</li> <li>- Insuffisance de l'information diffusée aux membres sur les activités de la fédération</li> <li>- Adhésion UMPC</li> <li>- Manque d'attention accordée aux ports extérieurs</li> </ul>
21/12/2016 <b>ONICL</b>	<ul style="list-style-type: none"> <li>- Conseil d'administration</li> <li>- Réunion de travail               <ul style="list-style-type: none"> <li>o AO BT 30/04/2017</li> <li>o Contingents                   <ul style="list-style-type: none"> <li>▪ UE : 400 TM</li> <li>▪ USA : 400 TM</li> </ul> </li> </ul> </li> </ul>
22/12/2016 <b>Conseil d'administration FNCL</b>	<ul style="list-style-type: none"> <li>- Élection du nouveau Président, du Bureau, et du Conseil d'Administration</li> </ul>
05/01/2017 <b>Bureau FNCL</b>	<ul style="list-style-type: none"> <li>- Approbation des PV de l'AGO et du CA du 22/12/2016</li> <li>- Délégation de signatures pour la banque</li> <li>- Plan d'actions 2016/2017</li> <li>- Répartition des tâches au sein du Bureau</li> </ul>



**F.N.C.L**

الجامعة الوطنية لتجار الحبوب والقطاني  
 Fédération Nationale des Négociants  
 en Céréales et Légumineuses



	<ul style="list-style-type: none"> <li>- Budget prévisionnel 2016/2017</li> <li>- Situation des cotisations des membres défaillants</li> <li>- Cotisations 2016/2017</li> <li>- CNE (CGEM)</li> <li>- Comité d'audit et de gouvernance ONICL</li> <li>- FIAC</li> <li>- ANP : Accord à signer et révision de la Convention</li> </ul>
<p>28/03/2017  <b>Conseil d'administration          FNCL</b></p>	<ul style="list-style-type: none"> <li>- Récolte nationale et importations</li> <li>- Mise en place du comité de suivi et de transition administrative FNCL</li> <li>- Mise en place du comité de recrutement</li> <li>- Accompagnement par un cabinet d'expertise comptable pour effectuer les démarches nécessaires à la préparation du PV de passation de consignes relatives aux fonctions de direction de la fédération assurées M. EL HADDAJ, prestataire indépendant</li> <li>- Compte-rendu de la réunion avec l'ONICL du 16 mars 2017</li> <li>- Mise en place du comité de coordination FNCL / ONICL (SI, échanges d'informations, statistiques)</li> <li>- Mise en place du comité ad hoc pour le suivi logistique du port de Casablanca</li> </ul>
<p>27/04/2017          Transition administrative          FNCL</p>	<p>Rapport de mission du cabinet d'expertise comptable MSB</p>
<p>01/05/2017  <b>FNCL</b></p>	<p>Entrée en fonctions du nouveau directeur de la Fédération</p>
<p>03/05/2017  <b>US Wheat</b></p>	<p>Rencontre avec <b>US Wheat</b></p>
<p>05/05/2017  <b>BMCE</b></p>	<p>Meeting <b>BMCE</b>, présentation du secteur</p>
<p>10/05/2017  <b>BP</b></p>	<p>Conférence <b>BP</b> sur les risques de change, en prévision de la flexibilité du dirham</p>
<p>12/05/2017          Ministère des Finances/  <b>ONICL</b></p>	<ul style="list-style-type: none"> <li>- Lancement de la campagne céréalière</li> <li>- Relèvement des droits de douane à 135% jusqu'au 31 décembre</li> </ul>
<p>15/05/2017</p>	<p>Visites FANDY, YELLOWROCK</p>
<p>16/05/2017</p>	<p>Visites ZINE, ALF SAHEL, BENRABIA, CASAGRAINS</p>



**F.N.C.L**

الجامعة الوطنية لتجار الحبوب والقطاني  
Fédération Nationale des Négociants  
en Céréales et Légumineuses



18/05/2017 <b>Clarkson's</b>	½ Journée d'étude Sur Les Enjeux Des Importations Et La Maîtrise De La Logistique Maritime Des Produits En Vrac
22/05/2017 <b>Relations internationales</b>	Rencontre avec la Représentation commerciale de la Fédération de <b>Russie</b>
23/05/2017 <b>ANP</b>	Participation à la réunion de présentation des résultats de l' <b>observatoire de la compétitivité des ports marocains</b> au titre de l'année 2016 (Absence de la SOSIPO)
24/05/2017	Visites DYNACOME et MAXIGRAIN
26/05/2017 <b>Conseil d'administration FNCL</b>	<ul style="list-style-type: none"><li>- Circulaire de commercialisation de la récolte 2017</li><li>- Problématique des règlements en espèces aux agriculteurs</li> <li>- Compte-rendu du comité de contrôle et de transition administrative FNCL</li><li>- Autorisation du CA de lever l'option d'achat sur le bien immobilier. Formalités et pouvoirs</li><li>- Évaluation demandée des dépenses effectuées par carte par M. EL HADDAJ de 2014 à 2016</li><li>- Le Conseil considère que la créance impayée sur cession d'un actif propriété de la FNCL (véhicule Toyota) d'un montant de 120.000 DH relève de la responsabilité exclusive de M. EL HADDAJ</li><li>- Le Conseil décide de déduire ce montant de 120.000 DH du montant de 180.000 DH correspondant au préavis de trois mois adopté lors du Conseil d'Administration du 28 mars 2017</li><li>- Le Conseil somme M. Bouchaïb EL HADDAJ de restituer sous huitaine le véhicule de fonction qui lui était affecté, immatriculé 84193D6.</li><li>- Le Conseil donne ferme instruction à la BMCE de procéder au blocage de la carte de la FNCL confiée à M. EL HADDAJ.</li> <li>- Rapports FNCL / ONICL</li><li>- DGI : le conseil a décidé d'adresser une demande à l'administration de tutelle pour l'organisation dans les meilleurs délais d'un rendez-vous avec le Directeur Général des Impôts, afin de clarifier la problématique des règlements en espèces</li> <li>- Démarrage du comité de travail pour le suivi logistique portuaire La commission Logistique a décidé de contacter les membres de la fédération pour recenser toutes les problématiques, les compiler, et les traiter en comité</li></ul>



**F.N.C.L**

الجامعة الوطنية لتجار الحبوب والقطاني  
Fédération Nationale des Négociants  
en Céréales et Légumineuses



31/05/2017 <b>France Export Céréales</b>	Rencontre avec Yann LEBEAU
08/06/2017 <b>ONICL</b>	Ouverture des plis AO BT n°3
16/06/2017 <b>Réunion Office des changes</b>	(Cf. note d'information n°02/17) - Évolution de la réglementation des couvertures des produits de base <ul style="list-style-type: none"><li>○ Attente de la publication de l'instruction générale de l'OC (non publiée au 23 septembre)</li><li>○ Attente d'une publication des instructions particulières concernant les instruments de couverture</li><li>○ Tunnel interdit</li></ul>
20/06/2017 <b>CGEM</b>	Assemblée Générale
21/06/2017 <b>Relations internationales</b>	Courriers aux ambassades des pays exportateurs : Argentine, Brésil, Allemagne, Roumanie, Pologne, Ukraine, Bulgarie et Russie
28/06/2017 <b>COMADER</b>	Assemblée Générale
29/06/2017 Flexibilité	Ordre des experts comptables +SG OC : Table ronde sur le thème « Flexibilité du dirham : Grand saut imminent, Modalités techniques et enjeux économiques »
06/07/2017 <b>ONICL</b>  <b>Relations internationales</b>	Ouverture des plis AO BT n°4  Invitation Fête nationale <b>Canada</b> : Rencontre avec la déléguée commerciale
10/07/2017 <b>ONICL</b>	Réunion du Comité de Gouvernance et d'Audit de l'ONICL
11/07/2017	Visite <b>IFIM</b>
12/07/2017 <b>Relations internationales</b>	Rencontre avec l'ambassadeur d' <b>Ukraine</b> à la FNCL
18/07/2017 <b>ONICL</b> / Ministère de l'agriculture	Conseil d'administration de l'ONICL au ministère de l'agriculture
26/07/2017 <b>CGEM</b>	Présentation LF 2017



**F.N.C.L**

الجامعة الوطنية لتجار الحبوب والقطن  
Fédération Nationale des Négociants  
en Céréales et Légumineuses



01/08/2017 <b>ANP</b>	Rencontre avec M. KALTOUMI
25/08/2017 <b>SOSIPO et ONICL</b>	Courrier de réclamation
29/08/2017	<p>Courrier à la <b>CGEM</b> pour les <b>propositions fiscales sectorielles LF2018</b> :</p> <ul style="list-style-type: none"><li>- Cotisation minimale alignée sur les minotiers à 0.25%</li><li>- Provisions sur investissements</li><li>- Exonération de l'IS sur l'achat et la vente de céréales issues de la récolte nationale</li><li>- Amendement de l'article 11-II du CGI pour les paiements en espèces des produits agricoles non transformés</li><li>- Suppression du paiement de la Retenue à la Source de 10% sur les Surestaries</li></ul>
06/09/2017 <b>Conseil d'administration FNCL</b>	<ul style="list-style-type: none"><li>- Régularisation et Arrêté comptable de la FNCL au 30 juin 2017</li><li>- Application de l'article 8 du Règlement intérieur aux adhérents non à jour de leur cotisation,</li><li>- Situation patrimoniale FNCL - Levée d'option sur le local du siège social,</li><li>- Mise à jour du Dossier Juridique de la FNCL et du Conseil d'Administration</li><li>- Plan d'actions pour l'exercice 2017/2018<ul style="list-style-type: none"><li>- Lobbying pour la relecture et l'amendement des lois, décrets, et arrêtés régissant notre activité</li><li>- Logistique &amp; Exécution Portuaire</li><li>- Système d'Information, Statistiques et Bases de Données</li><li>- Stratégie &amp; Plan de Communication</li><li>- Organisation Conférence FNCL</li><li>- Réactivation de la Commission du Commerce Extérieur (Pays Exportateurs de Céréales &amp; Dérivés)</li><li>- Lobbying – Préparation des Dossiers à Présenter aux Représentants de la CGEM à la Chambre des Conseillers</li></ul></li></ul> <p><b>Résolutions :</b></p> <ul style="list-style-type: none"><li>- Effectuer toutes les régularisations comptables nécessaires portant sur les créances et cotisations irrécouvrables.</li><li>- Compte tenu de l'ancienneté de la créance de 120.000 DH correspondante à la cession d'un matériel de transport initialement acquis pour 253.900,00 DH, demeurant inscrite à</li></ul>



**F.N.C.L**

الجامعة الوطنية لتجار الحبوب والقطاني  
Fédération Nationale des Négociants  
en Céréales et Légumineuses



	<p>l'Actif de la FNCL, le conseil a estimé nulles les chances de son recouvrement et demande en conséquence au Président de :</p> <ul style="list-style-type: none"><li>- Constaté l'annulation de ladite créance à l'occasion de la clôture des comptes de l'exercice 2016/2017 ;</li><li>- Prendre les mesures nécessaires à l'égard de toute personne à l'origine de cette situation.</li><li>- De considérer que cette créance impayée relève de la responsabilité exclusive de M. EL HADDAJ.</li></ul> <ul style="list-style-type: none"><li>- Procéder à l'application de l'article 8 du Règlement intérieur aux adhérents non à jour de leurs cotisations.</li><li>- Entamer toutes les démarches nécessaires en vue de reconstituer et de mettre à jour le dossier Administratif, Juridique et Fiscal de la Fédération tant auprès des autorités compétentes de la Préfecture de Ain Sebaa et de la Wilaya de Casablanca que de l'Administration Fiscale.</li><li>- Convoquer l'Assemblée Générale Ordinaire de l'exercice 2016/2017, pour le mardi 26 septembre 2017 à 17h au siège de la FNCL.</li><li>- Valider le Plan d'Actions 2017/ 2018.</li><li>- Continuer avec Haris Financial les discussions et négociations avec l'Office des Changes.</li><li>- Faire du lobbying par le biais des représentants de la CGEM à la Chambre des Conseillers.</li><li>- Contribuer à hauteur de 40.000 DH à l'évènement « Grain &amp; Milling Expo » du 4 &amp; 5 octobre 2017, organisé par la Fédération Nationale de la Minoterie.</li><li>- Redémarrer les activités de la Commission du Commerce Extérieur, dont les membres seront désignés lors de la prochaine Assemblée Générale du 26/09/2017.</li></ul>
14/09/2017 <b>CGEM</b>	Conseil d'administration
20/09/2017 <b>SOSIPO</b>	Courrier de réclamation