



**F.N.C.L**

الجامعة الوطنية لتجار الحبوب والقطاني  
Fédération Nationale des Négociants  
en Céréales et Légumineuses



## **RAPPORT MORAL**

**- ASSEMBLÉE GÉNÉRALE ORDINAIRE –**

**20 Septembre 2018**

## **SOMMAIRE**

**Page**

### **Faits Marquants et Réalisations**

2-4

### **Quelques chiffres**

#### **Campagne 2017-2018**

Production nationale 6

Production et importations des cinq dernières campagnes 6-7

Importations nationales pour les 4 céréales principales 8

Part des Membres

Importations nationales de Céréales et Produits dérivés 9

Part des Membres 10

#### **Année civile 2017**

Importations nationales de Céréales et Produits dérivés (2017 & 2016) 11

Statistiques FNM et AFAC 12

#### **Droits d'importation**

13-14

#### **Appels d'offres**

Appels d'Offres de l'ONICL publiés de juillet 2017 à juin 2018 15

Appels d'Offres hors ONICL 16

#### **Marché mondial**

Perspectives et Statistiques 17-36

Calendrier des récoltes dans le monde 37-44

### **Plan d'Actions 2018/2019**

46

### **Annexes**

**Éphémérides** - octobre 2017 à septembre 2018 47-53

**Importations** nationales de Céréales et Produits dérivés – Campagne 2017 2018 54-58

**Détails par marchandises, origines et ports d'arrivée**

**Comptes-rendus et courriers** (CPS, SOSIPO, espèces, Douane, MAPMA, ONICL) 59-70

## Faits Marquants et Réalisations



2018 est l'année de création par la FNCL du **Think Tank « Grain Vision Morocco »**, qui ambitionne d'être la plateforme de réflexion, d'échanges et d'écoute entre les différentes parties prenantes du secteur céréalier, de l'amont à l'aval.

Cette initiative s'inscrit dans l'esprit et la dynamique du Plan Maroc Vert, puisque notre objectif est d'être une force de proposition reconnue et appréciée par tous les acteurs de la filière et par les partenaires institutionnels, afin de créer un modèle économique fédérateur, innovant, agile et pérenne, répondant aux exigences et besoins de notre pays en céréales.

Pour accompagner le lancement du Think Tank GVM, nous avons sélectionné et recruté une agence spécialisée dans la Communication d'influence.

Une [vidéo institutionnelle](#) représentant la FNCL et introduisant le Think Tank Grain Vision Morocco ont été créés, accompagnés de la page web [www.grain-vision-morocco.com](http://www.grain-vision-morocco.com). Par ailleurs des séminaires de présentation et de sensibilisation seront prévus tout au long de l'année 2018/2019.

- Au volet des **Relations internationales**, un travail de rapprochement et de coopération avec les pays exportateurs est en cours (France, USA, Canada, Russie, Argentine, Allemagne, Brésil, Bulgarie, Mexique, Ukraine et Pologne).
  - ✓ C'est dans ce cadre que nous avons reçu en mai dernier une délégation allemande, avec qui nous avons discuté des potentialités de l'offre céréalière allemande, et effectué des visites portuaires et en entreprises.
  - ✓ Une visite en Allemagne était envisagée pour fin octobre, mais nous proposons de la reporter à l'an prochain.
  - ✓ Une rencontre avec une délégation russe est prévue début octobre
  - ✓ Côté argentin nous attendons une délégation pour le mois de novembre.
- **Fonctionnement interne de la fédération**
  - ✓ Nous avons continué les travaux de mise en conformité comptable, fiscale et juridique :
    - ✓ Application du Plan Comptable des Associations, effectuée l'année dernière, et poursuivie cette année par le dépôt des bilans des quatre derniers exercices auprès de l'administration fiscale.
    - ✓ Obtention de la main levée de WAFABAIL pour le local tenant lieu de notre siège social en décembre. Nous disposons désormais du certificat de propriété.

- ✓ L'assainissement complet du dossier juridique et fiscal fait toujours l'objet d'un accompagnement.

La direction de la FNCL avait été chargée de mettre en place un système de veille et de partage d'informations entre les membres :

- ✓ Nos adhérents bénéficient désormais d'une veille statistique mensuelle concernant les importations par marchandises, origines, et ports d'arrivée.
- ✓ Une alerte est assurée désormais pour les Appels d'Offres ONICL et hors ONICL.

Le Comité CPS a procédé à la relecture des CPS et Règlements de Consultations relatifs aux Appels d'Offres UE, USA et FNBT, pour proposer les changements et amendements jugés nécessaires (Cf. annexe CPS). À noter en particulier pour le CPS USA, notre demande qu'une option permette au dernier soumissionnaire retenu d'avoir la liberté et le droit de retirer son offre, sans aucun préjudice.

Notre demande d'uniformisation des CPS des Directions Régionales de l'Agriculture semble avoir été entendue par le ministère de tutelle, qui s'y est engagé.

- **Relations avec nos partenaires institutionnels**

- ONICL

Année de grèves, absence de toute forme de concertation professionnelle et responsable, manque de visibilité...

- Absence de volonté de concertation responsable,
- Absence de volonté concernant la mise en application du projet de norme et de mise à niveau du stockage.
- Des informations et statistiques basiques et décalées dans le temps,
- Des grèves permanentes (4 jours par semaine).

En tant que membre du Conseil d'administration de l'ONICL, votre fédération a demandé la création d'un « Comité de Suivi et de Concertation ONICL / Interprofession ». Cette proposition n'a pas encore abouti mais est toujours en cours.

Par ailleurs, la non application cette année de la Clause Transitoire a été effectuée à notre insu et sur instruction de l'ONICL.

Le pire a été évité pour certains de nos membres grâce à notre intervention auprès du secrétariat général du ministère de l'agriculture et de la direction générale des douanes.



- SOSIPO

Après avoir saisi à maintes reprises par écrit les différents silos portuaires et la SOSIPO, nous avons, dans le cadre de notre présence au sein du Comité d’Audit et de Gouvernance de la SOSIPO, fait part de nos requêtes concernant un certain nombre d’anomalies et de manquements dans le mode de fonctionnement et de facturation de la SOSIPO.

À ce titre, nous avons pu amener la SOSIPO à ne plus facturer les jours fériés, temps de grèves et arrêts de travail.

Des améliorations seront envisageables une fois le programme d’investissements de la SOSIPO réalisé.

- FIAC

La problématique de la constitution du dossier juridique de la FIAC est toujours d’actualité. Le blocage se situe essentiellement en amont de la filière.

- Office des Changes

L’OC a publié la circulaire spécifique aux opérations de couverture en janvier 2018, que nous considérons incomplète.

De nouvelles réunions seront prévues incessamment avec le Secrétaire Général à ce sujet.

- Douane

La rencontre avec le nouveau Directeur Général de la douane a été très positive. Un projet de convention de partenariat est en cours d’élaboration, et des séminaires d’information/ sensibilisation devraient être organisés conjointement.



**F.N.C.L**

الجامعة الوطنية لتجار الحبوب والقطاني  
Fédération Nationale des Négociants  
en Céréales et Légumineuses



## Quelques chiffres

### Campagne 2017-2018

Production nationale	6
Production et importations des cinq dernières campagnes	6-7
Importations nationales pour les 4 céréales principales	8
Part des Membres	
Importations nationales de Céréales et Produits dérivés	9
Part des Membres	10

### Année civile 2017

Importations nationales de Céréales et Produits dérivés (2017 & 2016)	11
Statistiques FNM et AFAC	12

<b>Droits d'importation</b>	<b>13-14</b>
-----------------------------	--------------

### Appels d'offres

Appels d'Offres de l'ONICL publiés de juillet 2017 à juin 2018	15
Appels d'Offres hors ONICL	16

## Campagne 2017-2018

### Production nationale

À l'instar de l'année précédente, 2018 est une bonne année en matière de récolte céréalière, nettement au-dessus de la moyenne des cinq dernières années, avec 102,5 millions de quintaux annoncés par le MAPMA, dont 47,9% de blé tendre, 28,5% d'orge et 23,6% de blé dur :

#### Production nationale de Blé tendre, Blé dur et Orge au titre de la récolte 2018

(Source ONICL)

Campagne Agricole 2017/2018	Blé dur		Blé tendre		Orge		Total	
	Superficie (Ha)	Production-Q (Quintaux)	Superficie (Ha)	Production-Q (Quintaux)	Superficie (Ha)	Production-Q (Quintaux)	Superficie (Ha)	Production-Q (Quintaux)
	996.638	24.319.793	1.891.460	49.101.129	1.598.680	29.194.621	4.486.778	102.615.542
	<b>24,3 MQx</b>		<b>49,1 MQx</b>		<b>29,2 MQx</b>		<b>102,6 MQx</b>	

Le rendement moyen se situerait ainsi autour de 22,9 quintaux par hectare contre 13,4 quintaux par hectare au titre des campagnes de pluviométrie comparables lors des deux décennies avant le lancement du Plan Maroc Vert.

### Production et importations des cinq dernières campagnes

#### Production des quatre céréales principales

Campagne Agricole de juin à mai

(Source ONICL)

En 1000 Qx

Production	Blé tendre	Blé dur	Orge	Maïs	Total
2013-2014	37.057	14.102	16.381	974	<b>68.514</b>
2014-2015	56.582	24.067	33.938	950	<b>115.537</b>
2015-2016	18.561	8.750	6.199	1.288	<b>34.798</b>
2016-2017	48.917	21.991	24.665	-	<b>95.573</b>
2017-2018	49.101	24.320	29.195	-	<b>102.616</b>
<b>Moyennes</b>	<b>42.044</b>	<b>18.646</b>	<b>22.076</b>	<b>1.071</b>	<b>83.408</b>

#### Importations des quatre céréales principales

Campagne d'utilisation de juin à mai

(Source ONICL)

En 1000 Qx

Importations	Blé tendre	Blé dur	Orge	Maïs	Total
2013-2014	30.500	7.340	3.416	19.785	<b>61.041</b>
2014-2015	30.342	6.993	4.389	21.745	<b>63.469</b>
2015-2016	33.073	8.385	8.262	19.078	<b>68.798</b>
2016-2017	45.977	9.826	5.876	28.797	<b>90.477</b>
2017-2018	28.329	8.160	4.385	25.442	<b>66.315</b>
<b>Moyennes</b>	<b>33.644</b>	<b>8.141</b>	<b>5.266</b>	<b>22.969</b>	<b>70.020</b>

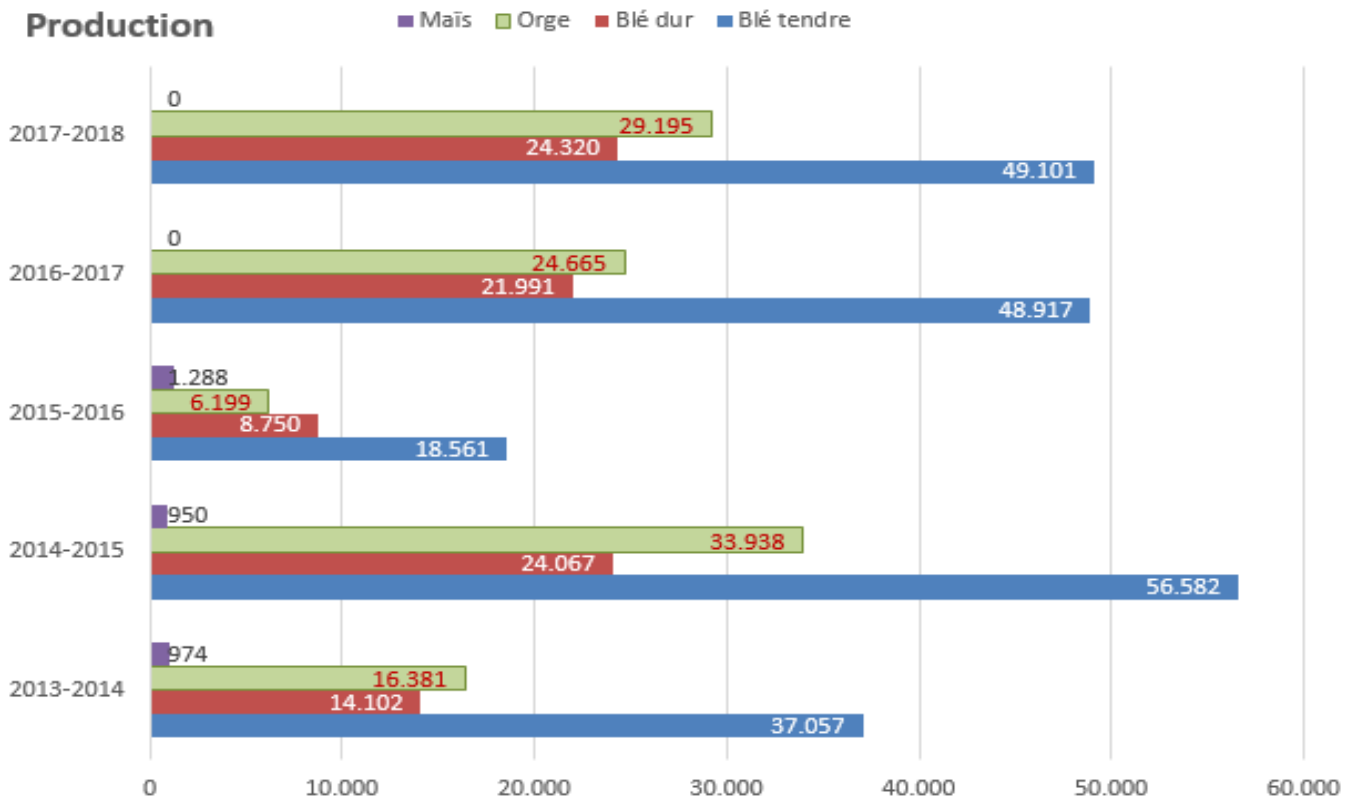


**F.N.C.L**

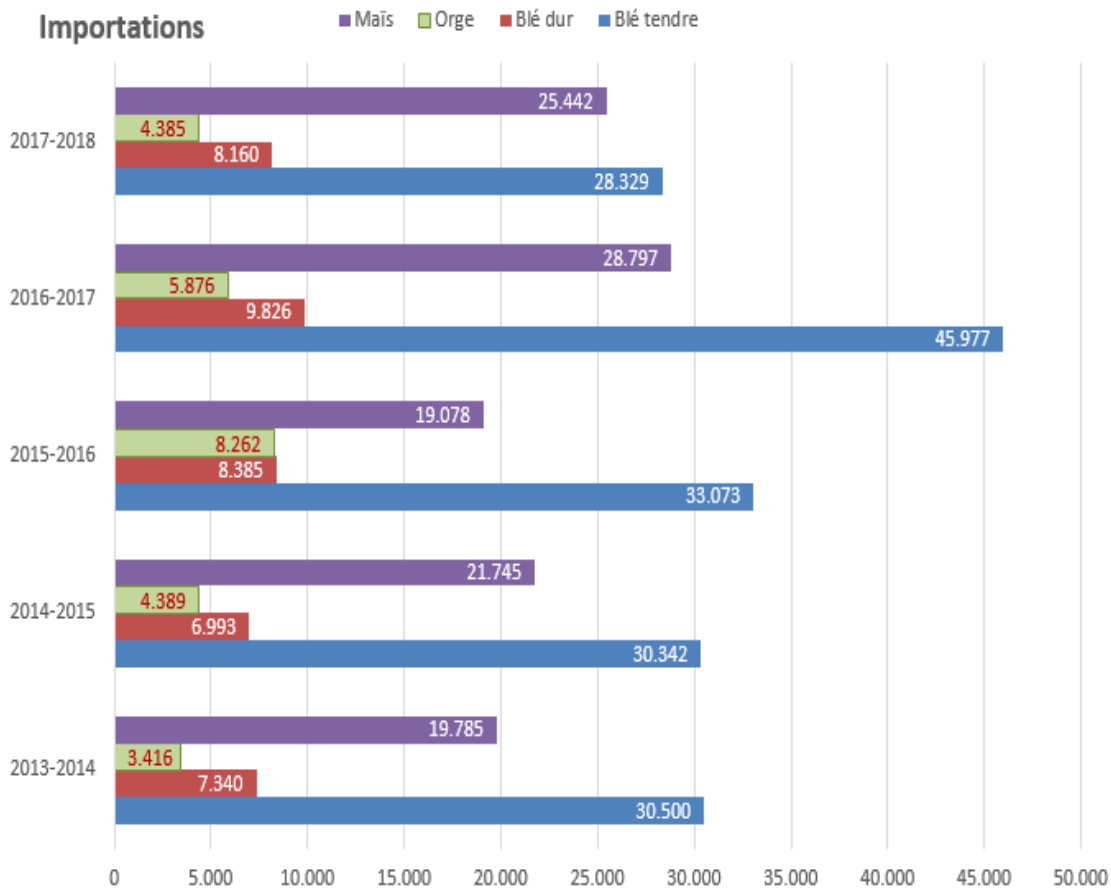
الجامعة الوطنية لتجار الحبوب والقطاني  
Fédération Nationale des Négociants  
en Céréales et Légumineuses



## Production



## Importations





---

Importations nationales pour les 4 **céréales principales**  
**Part des Membres** (Campagne 2017 – 2018)

---

Les membres de la FNCL représentent 84% du volume total des céréales importées au Maroc au cours de la campagne 2017-2018.

## Importations nationales de Céréales et Produits dérivés (Campagne 2017 – 2018)

L'ONICL n'a pas donné suite à notre demande de statistiques concernant les importations par origine, les achats de la production locale par opérateurs, et la ventilation des stocks Import/ Production nationale.

La FNCL a donc entrepris de constituer ses propres statistiques sur la base des informations quotidiennes fournies par ses autres sources (partenaires et opérateurs logistiques).

53 sociétés ont importé des céréales et produits dérivés au cours de la Campagne 2017-2018.

**Campagne 2017-2018** (du 01/06/2017 au 31/05/2018)

Sources : silos, consignataires et ANP (Traitement FNCL)

### Importations Nationales (en TM)

	Casablanca	Jorf	Agadir	Safi	Nador	Tanger Med	Totaux	%	
BLE DUR	486.683	303.719		14.354			804.756	12%	55%
BLE TENDRE	1.471.146	556.439	375.098	177.374	105.042	27.013	2.712.112	41%	
BLE FOURRAGER	67.987	37.529					105.516	2%	
MAIS	2.112.560	229.604	162.172	41.608			2.545.944	39%	
ORGE	169.071		56.188	31.533	183.178		439.970	7%	
<b>Totaux Céréales</b>	<b>4.307.447</b>	<b>1.127.291</b>	<b>593.458</b>	<b>264.869</b>	<b>288.220</b>	<b>27.013</b>	<b>6.608.298</b>	<b>88%</b>	
Tourtaux DE SOJA	240.807	5.485	23.800	12.844			282.936	31%	35%
GRAINE DE SOJA	5.500						5.500	1%	
Coque de SOJA	29.306						29.306	3%	
PULPE DE BETTERAVE	31.223	111.803	39.400		18.906		201.332	22%	
Tourtaux DE TOURNESOL	122.233		2.500				124.733	14%	
DDGS - Drèches de maïs	78.362		12.643				91.005	10%	
SON DE BLE	50.587	8.095	25.400				84.082	9%	
Tourtaux COLZA	52.430						52.430	6%	
Gluten de MAIS	27.421						27.421	3%	
LUZERNE	3.245	9.229					12.474	1%	
GRAINE DE TOURNESOL		5.000					5.000	1%	
<b>Totaux Produits dérivés</b>	<b>641.114</b>	<b>139.612</b>	<b>103.743</b>	<b>12.844</b>	<b>18.906</b>	<b>0</b>	<b>916.219</b>	<b>12%</b>	
<b>Totaux Tous Produits</b>	<b>4.948.561</b>	<b>1.266.903</b>	<b>697.201</b>	<b>25.688</b>	<b>307.126</b>	<b>0</b>	<b>7.524.517</b>	<b>100%</b>	
	<b>66%</b>	<b>17%</b>	<b>9%</b>	<b>0,3%</b>	<b>4%</b>	<b>0%</b>			



**F.N.C.L**

الجامعة الوطنية لتجار الحبوب والقطاني  
Fédération Nationale des Négociants  
en Céréales et Légumineuses



## Importations de Céréales et Produits dérivés (Campagne 2017 – 2018) Part des Membres (2017 – 2018)

Importations des MEMBRES (en TM)								
	Casablanca	Jorf	Agadir	Safi	Nador	Tanger Med	Totaux	%
BLE DUR	287.022	130.676					417.697	6%
BLE TENDRE	1.412.524	416.927	289.098	149.974	105.042	27.013	2.400.577	36%
BLE FOURRAGER	67.987	28.000					95.987	1%
MAIS	2.027.108	229.604	162.172	41.608			2.460.492	37%
ORGE	169.071		35.838	31.533	135.084		371.527	6%
<b>Totaux Céréales</b>	<b>3.963.713</b>	<b>805.206</b>	<b>487.108</b>	<b>223.115</b>	<b>240.126</b>	<b>27.013</b>	<b>5.746.281</b>	<b>76%</b>
Tourtaux DE SOJA	236.927	5.485	23.800	12.844			279.056	30%
GRAINE DE SOJA	5.500						5.500	1%
Coque de SOJA	29.306						29.306	3%
PULPE DE BETTERAVE	13.815	97.853	39.400		5.500		156.568	17%
Tourtaux DE TOURNESOL	122.233		2.500				124.733	14%
DDGS - Drèches de maïs	78.362		12.643				91.005	10%
SON DE BLE	46.275	8.095	25.400				79.770	9%
Tourtaux COLZA	46.430						46.430	5%
Gluten de MAIS	27.421						27.421	3%
LUZERNE	3.245	9.229					12.474	1%
GRAINE DE TOURNESOL		5.000					5.000	1%
<b>Totaux Produits dérivés</b>	<b>609.514</b>	<b>125.662</b>	<b>103.743</b>	<b>12.844</b>	<b>5.500</b>	<b>0</b>	<b>857.263</b>	<b>11%</b>
<b>Totaux Tous Produits</b>	<b>4.573.227</b>	<b>930.868</b>	<b>590.850</b>	<b>25.688</b>	<b>245.626</b>	<b>0</b>	<b>6.603.543</b>	<b>88%</b>
	<b>61%</b>	<b>12%</b>	<b>8%</b>	<b>0,3%</b>	<b>3%</b>	<b>0%</b>		

Part des MEMBRES dans les Importations Nationales							
	Casablanca	Jorf	Agadir	Safi	Nador	Tanger Med	Totaux
BLE DUR	59%	43%		0%			52%
BLE TENDRE	96%	75%	77%	85%	100%	100%	89%
BLE FOURRAGER	100%	75%					91%
MAIS	96%	100%	100%	100%			97%
ORGE	100%		64%	100%	74%		84%
<b>Totaux Céréales</b>	<b>92%</b>	<b>71%</b>	<b>82%</b>	<b>84%</b>	<b>83%</b>	<b>100%</b>	<b>87%</b>
Tourtaux DE SOJA	98%	100%	100%	100%			99%
GRAINE DE SOJA	100%						100%
Coque de SOJA	100%						100%
PULPE DE BETTERAVE	44%	88%	100%		29%		78%
Tourtaux DE TOURNESOL	100%		100%				100%
DDGS - Drèches de maïs	100%		100%				100%
SON DE BLE	91%	100%	100%				95%
Tourtaux COLZA	89%						89%
Gluten de MAIS	100%						100%
LUZERNE	100%	100%					100%
GRAINE DE TOURNESOL		100%					100%
<b>Totaux Produits dérivés</b>	<b>95%</b>	<b>90%</b>	<b>100%</b>	<b>100%</b>	<b>29%</b>		<b>94%</b>
<b>Totaux Tous Produits</b>	<b>92%</b>	<b>73%</b>	<b>85%</b>	<b>100%</b>	<b>80%</b>		<b>88%</b>

(Détails par origines et par ports d'arrivée en Annexe)



**F.N.C.L.**

الجامعة الوطنية لتجار الحبوب والقطاني  
Fédération Nationale des Négociants  
en Céréales et Légumineuses



## Importations nationales de Céréales et Produits dérivés (années civiles 2017 et 2016)

**2017**

Importations (en TM) du 01/01/2017 au 31/12/2017	Sources : silos, consignataires et ANP (Traitement FNCL)						Totaux	%	
	Casablanca	Jorf	Agadir	Safi	Nador	Tanger Med			
BLE DUR	621.194	247.418		25.760			894.371	14%	57%
BLE TENDRE	1.114.458	484.757	363.218	199.858	205.601	83.625	2.451.518	38%	
BLE FOURRAGER	236.268	28.079	15.000				279.347	4%	
MAIS	1.922.150	274.562	144.850	26.250			2.367.812	37%	
ORGE	154.204	10.085	50.500	31.554	170.908		417.252	7%	
<b>Totaux Céréales</b>	<b>4.048.274</b>	<b>1.044.901</b>	<b>573.568</b>	<b>283.422</b>	<b>376.510</b>	<b>83.625</b>	<b>6.410.299</b>	<b>76%</b>	
Tourtaux DE SOJA	435.576	30.187	31.930				497.692	25%	35%
GRAINE DE SOJA	62.303						62.303	3%	
Coque de SOJA	130.086	7.082	6.850				144.017	7%	
PULPE DE BETTERAVE	85.938	228.560	12.900	4.762			332.160	17%	
Tourtaux DE TOURNESOL	264.053	12.570	17.800	6.000			300.423	15%	
DDGS - Drèches de maïs	232.057		18.920				250.977	13%	
SON DE BLE	123.845	34.146	72.036				230.027	12%	
Tourtaux COLZA	74.870						74.870	4%	
Gluten de MAIS	58.969		4.950				63.919	3%	
LUZERNE	4.400	12.650	3.800				20.850	1%	
GRAINE DE TOURNESOL	16.500						16.500	1%	
<b>Totaux Produits dérivés</b>	<b>1.488.595</b>	<b>325.195</b>	<b>169.186</b>	<b>10.762</b>	<b>0</b>	<b>0</b>	<b>1.993.738</b>	<b>24%</b>	
<b>Totaux Tous Produits</b>	<b>5.536.870</b>	<b>1.370.095</b>	<b>742.754</b>	<b>294.184</b>	<b>376.510</b>	<b>83.625</b>	<b>8.404.037</b>	<b>100%</b>	
	<b>66%</b>	<b>16%</b>	<b>9%</b>	<b>4%</b>	<b>4%</b>	<b>1%</b>			

**2016**

Importations (en TM) du 01/01/2016 au 29/12/2016	Sources : silos, consignataires et ANP (Traitement FNCL)						Totaux	%	
	Casablanca	Jorf	Agadir	Safi	Nador	Tanger Med			
BLE DUR	554.622	225.174		6.300			786.096	9%	69%
BLE TENDRE	2.787.568	709.133	700.166	303.937	555.596	228.580	5.284.980	58%	
BLE FOURRAGER	189.767	28.177					217.944	2%	
MAIS	1.508.830	196.793	141.998				1.847.621	20%	
ORGE	340.575	87.941	100.003	145.900	269.820		944.239	10%	
<b>Totaux Céréales</b>	<b>5.381.362</b>	<b>1.247.218</b>	<b>942.167</b>	<b>456.137</b>	<b>825.415</b>	<b>228.580</b>	<b>9.080.879</b>	<b>81%</b>	
Tourtaux DE SOJA	460.171	14.170	35.124				509.465	24%	35%
GRAINE DE SOJA	64.285						64.285	3%	
Coque de SOJA	163.304		7.500				170.804	8%	
PULPE DE BETTERAVE	201.688	191.188	39.700				432.576	20%	
Tourtaux DE TOURNESOL	214.213	9.746	10.000				233.959	11%	
DDGS - Drèches de maïs	148.707	4.597	18.545				171.849	8%	
SON DE BLE	171.352	77.214	101.978				350.544	16%	
Tourtaux COLZA	62.280						62.280	3%	
LUZERNE	13.916	3.300	3.300				20.516	1%	
Gluten de MAIS	83.225		5.140				88.365	4%	
Feverole	16.321						16.321	1%	
Screening	9.558						9.558	0%	
Gluten de Blé	6.451						6.451	0%	
<b>Totaux Produits dérivés</b>	<b>1.615.471</b>	<b>300.215</b>	<b>221.287</b>	<b>0</b>	<b>0</b>	<b>0</b>	<b>2.136.973</b>	<b>19%</b>	
<b>Totaux Tous Produits</b>	<b>6.996.833</b>	<b>1.547.433</b>	<b>1.163.454</b>	<b>456.137</b>	<b>825.415</b>	<b>228.580</b>	<b>11.217.852</b>	<b>100%</b>	
	<b>62%</b>	<b>14%</b>	<b>10%</b>	<b>4%</b>	<b>7%</b>	<b>2%</b>			

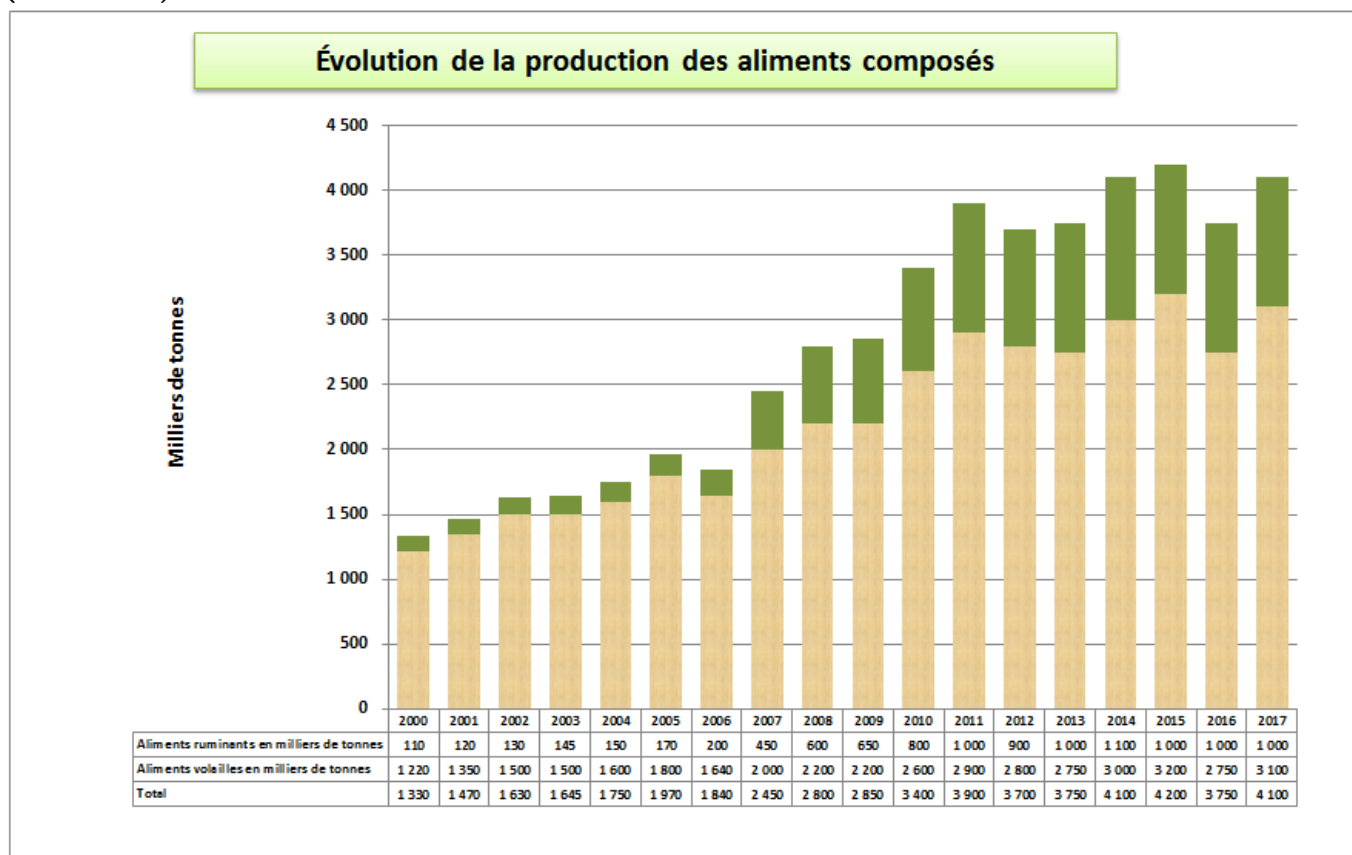
## Statistiques FNM et AFAC

Au cours de l'année civile 2017, les 101 moulins recensés par la **FNM** ont procédé aux **écrasements** de 49,3 millions de quintaux toutes céréales confondues (BT – BD – Orge), dont 43,9 de Blé Tendre.

Concernant la campagne 2017/2018, les écrasements recensés par l'ONICL dans son édition du 7 septembre, totalisent 3,9 millions de Qx pour le Blé Tendre (local et import) à fin Juillet 2018.

En 2017, les membres de l'**AFAC** ont produit 4.1 millions de tonnes d'aliments composés, qui représentent une consommation de 2 millions de tonnes de Maïs, et 400.000 tonnes de Blé Fourrager et d'Orge.

(Source AFAC)



## Droits d'importation du Blé Tendre

2004 à 2018

Année	Taux en %	Période
<b>2004</b>	100	À compter du 10 juin 2004
<b>2005</b>	115	À compter du 13 juin 2005
<b>2006</b>	130	À compter du 03 août 2006
<b>2007</b>	60	À compter du 19 février 2007
	30	À compter du 29 juin 2007
	Suspension jusqu'au 31.05.2008	À compter du 27 septembre 2007
<b>2008</b>	50	À compter du 1 <sup>er</sup> juin 2008
	Suspension	À compter du 16 août 2008
<b>2009</b>	135	Du 1 <sup>er</sup> juin au 31 décembre 2009
<b>2010</b>	50	À compter du 1 <sup>er</sup> janvier 2010
	135	À compter du 1 <sup>er</sup> juin 2010
	Suspension	Du 16 septembre au 31 décembre 2010
<b>2011</b>	Suspension	Du 15 novembre au 31 décembre 2011
<b>2012</b>	Suspension	Jusqu'au 29 février 2012
	Suspension	Du 1 <sup>er</sup> mars au 30 avril 2012
	17,5	À compter du 1 <sup>er</sup> juin 2012
	Suspension	Du 1 <sup>er</sup> octobre au 31 décembre 2012
<b>2013</b>	45	À compter du 10 août 2013
<b>2014</b>	45	Du 01.05.14. au 31.08.14
<b>2014 - 2015</b>	17,5	Du 01.09.14 au 30.04.15



**F.N.C.L**

الجامعة الوطنية لتجار الحبوب والقطنى  
Fédération Nationale des Négociants  
en Céréales et Légumineuses



<b>2015</b>	75	Du 01.05.15 au 31.10.15
	50	Du 01.11.15 au 31.12.15
<b>2016</b>	30	Du 01.01.16 au 15.06.16
	65	Du 16.06.16 au 15.08.16
<b>2017</b>	135	Du 18.05.17 au 31.12.2017
<b>2018</b>	30	Du 01.01.18 au 13.06.18
	135	Du 14.06.18 au 31.10.18
	?	Du 01.11.18 au 31.12.18

## Appels d'offres

Appels d'Offres de l'ONICL publiés de juillet 2017 à juin 2018

### Approvisionnement des minoteries en Blé Tendre destiné à la fabrication des farines subventionnées

Date	Céréale	Quantité en Qx
06/07/2017	BT	1 337 000
28/09/2017	BT	1 334 000
27/11/2017	BT	1 276 700
04/01/2018	BT	1 321 000
15/03/2018	BT	1.300.000
31/05/2018	BT	601.000
14/06/2018	BT	828.500
27/07/2018	BT	1.334.000
		<b>9 332 200</b>

### Contingents tarifaires préférentiels origine USA

Date	Céréales	Quantité en TM
10/11/2017	BT	30 000
10/11/2017	BD	327 273
08/01/2018	BT	363 636
08/01/2018	BD	336 364
		<b>1 057 273</b>

### Contingents tarifaires préférentiels origine UE

Date	Céréales	Quantité en TM
09/01/2018	BT	363 636
09/01/2018	BD	45 455
		<b>409 091</b>

### Totaux AO ONICL

(Qx)

BT	BD	Orge	Maïs
10.089.472	709.092	0	0



---

## **Appels d'Offres publics hors ONICL**

---

Les Appels d'Offres publics hors ONICL, portant sur les orges, les pulpes de betterave, aliments composés et autres aliments pour bétail, publiés sur le portail des marchés publics, font désormais l'objet d'une veille/ alerte quotidienne depuis juillet 2017.

75 annonces d'Appels d'offres ont ainsi été communiquées aux membres dès leurs parutions, de juillet 2017 à août 2018.

## Marché mondial

### Perspectives et Statistiques

(Sources CIC, Agrimer, Infograin)

Les perspectives de **production toutes céréales confondues (blé et céréales secondaires)** en 2018/19 sont relevées de **2.063 millions** de tonnes. En raison des conditions météorologiques adverses, les **estimations de récolte** ont de nouveau été **abaissées pour l'UE** (-9 millions de tonnes d'un mois sur l'autre) **et l'Australie** (-3 millions), **mais** ces réductions sont **compensées** par les gains estimés **partout ailleurs**, notamment aux **États-Unis** (+12 millions), en **Ukraine** (+2 millions) et en **Argentine** (+2 millions).

La **consommation attendue de céréales est en hausse**, l'utilisation totale mondiale atteignant un record historique de **2.129 millions** de tonnes, principalement grâce à la **progression de l'affouragement**, l'**augmentation pour le maïs** absorbant les réductions pour le blé et l'orge.

L'**estimation des stocks** d'ouverture mondiaux étant en hausse, les stocks de **report projetés pour la fin de 2018/19** sont relevés de 6 millions de tonnes, à **538 millions** de tonnes, une **forte contraction de 66 millions** étant encore prévue d'une année sur l'autre.

La **diminution attendue** des expéditions de **blé** étant compensée par les **augmentations pour le maïs et l'orge**, les **prévisions d'échanges toutes céréales confondues** affichent un **record historique de 370 millions de tonnes**.

### ESTIMATIONS MONDIALES

	15/16	16/17	17/18 est.	18/19 prev.	2018/19 proj.
millions de tonnes					
<b>TOUTES CEREALES <sup>a)</sup></b>					
Production	2016	2138	2092	<b>2059</b>	<b>2063</b>
Echanges	346	353	368	<b>370</b>	<b>370</b>
Consommation	1986	2079	2107	<b>2128</b>	<b>2129</b>
Stocks de report	561	620	604	<b>532</b>	<b>538</b>
<i>var. année/l'autre</i>	30	59	-15		<b>-66</b>
Princ. exportateurs <sup>b)</sup>	151	183	174	<b>131</b>	<b>134</b>
<b>BLÉ</b>					
Production	737	752	758	<b>721</b>	<b>716</b>
Echanges	166	177	176	<b>176</b>	<b>174</b>
Consommation	718	735	736	<b>739</b>	<b>734</b>
Stocks de report	227	244	266	<b>247</b>	<b>248</b>
<i>var. année/l'autre</i>	19	17	22		<b>-18</b>
Princ. exportateurs <sup>b)</sup>	68	79	82	<b>63</b>	<b>62</b>
<b>MAÏS</b>					
Production	983	1087	1045	<b>1052</b>	<b>1064</b>
Echanges	136	138	151	<b>155</b>	<b>156</b>
Consommation	976	1045	1078	<b>1098</b>	<b>1105</b>
Stocks de report	287	330	297	<b>249</b>	<b>256</b>
<i>var. année/l'autre</i>	8	43	-33		<b>-41</b>
Princ. exportateurs <sup>c)</sup>	56	80	67	<b>49</b>	<b>56</b>
	15/16	16/17 est.	17/18 prev.	18/19 proj.	2018/19 proj.
<b>SOJA</b>					
Production	315	349	338	<b>359</b>	<b>366</b>
Echanges	134	148	152	<b>154</b>	<b>154</b>
Consommation	317	334	344	<b>356</b>	<b>357</b>
Stocks de report	32	48	42	<b>44</b>	<b>51</b>
<i>var. année/l'autre</i>	-2	16	-6		<b>9</b>
Princ. exportateurs <sup>d)</sup>	16	24	21	<b>24</b>	<b>31</b>
millions de tonnes (base riz blanchi)					
<b>RIZ</b>					
Production	475	487	488	<b>491</b>	<b>491</b>
Echanges	40	47	48	<b>48</b>	<b>48</b>
Consommation	474	486	487	<b>493</b>	<b>492</b>
Stocks de report	123	123	124	<b>121</b>	<b>123</b>
<i>var. année/l'autre</i>	1	1	1		<b>-2</b>
Princ. exportateurs <sup>e)</sup>	33	31	28	<b>26</b>	<b>28</b>

a) Blé et céréales secondaires

b) Argentine, Australie, Canada, États-Unis, Kazakhstan, Russie, Ukraine, UE

c) Argentine, Brésil, États-Unis, Ukraine

d) Argentine, Brésil, États-Unis

e) États-Unis, Inde, Pakistan, Thaïlande, Viet Nam

La **récolte mondiale de blé devrait diminuer pour la première fois en six ans** (-42 millions de tonnes), de même que la **production d'orge** qui pourrait enregistrer son **niveau le plus bas depuis 2012/2013**. Après la chute de l'année précédente, la **récolte de maïs devrait rebondir**, bien que cela dépende principalement des améliorations potentielles en **Amérique du Sud**, où les semis 2018/19 viennent juste de commencer.

Malgré une baisse de production due à la sécheresse et aux risques de germination, la **Russie** devrait demeurer l'an prochain le **premier exportateur mondial de blé**. La production russe pourrait accuser une baisse de régime l'an prochain (68,5 millions de tonnes, contre 84,9 Mt en 2017-2018), d'autant plus que les semis d'hiver sont compromis en Sibérie par un fort épisode neigeux. La Russie va néanmoins demeurer le premier exportateur mondial de blé, avec 40 Mt exportées en 2017-2018 et 33,5 Mt prévues en 2018-2019. Toutes céréales confondues, la Russie a augmenté de 49% son record d'exportations en 2017-18, à 52,9 Mt. Ses exportations au cours de la campagne 2018-19 s'élèveraient à 48,5 Mt.

Les **États-Unis sont au second rang** (24 Mt de blé exportées cette année et 26 Mt en 2018-19), et devançant l'**Union Européenne**, qui a exporté 21,6 Mt de blé en 2017-2018, et devrait vendre 25 Mt de blé tendre hors de ses frontières l'an prochain.

La **consommation de céréales devrait augmenter de 22 millions de tonnes** d'une année sur l'autre, avec des gains pour l'alimentation humaine, l'affouragement et les usages industriels, l'utilisation totale mondiale atteignant un record historique de 2.129 millions.

Les prévisions concernant la **demande mondiale de Soja** à l'importation sont maintenues à un nouveau record de 154 millions de tonnes, **en hausse de 1 %** sur l'an dernier.

La **guerre commerciale entre les USA et la CHINE** n'est pas sans **conséquences** sur des **marchés agricoles** interconnectés, notamment en ce qui concerne le **soja**. Le gouvernement chinois encourage ses entreprises à importer ailleurs qu'aux États-Unis les 30 Mt qui y sont achetés habituellement. Les besoins globaux de la Chine en soja sont estimés à 101 Mt en 2018/2019, mais les alternatives d'approvisionnements (Brésil, Argentine, Inde et Paraguay) laissent apparaître un déficit de 15 Mt, avec des possibilités de **substitution du soja par le maïs**, ainsi que des tensions à prévoir sur le marché mondial pour ces deux produits.

En raison d'une **contraction de l'offre, l'utilisation de blé** (-1 million de tonnes) **et d'orge** (-4 millions) **devrait diminuer**, une partie de la **demande devant probablement s'orienter sur le maïs** (+28 millions), **en particulier dans le secteur de l'élevage**.

Les **stocks des principaux exportateurs pourraient diminuer** de 40 millions de tonnes, tombant au niveau le **plus bas depuis cinq ans** à 134 millions, alors qu'un retrait de 20 millions est attendu en Chine. **Un nouveau pic est prévu pour les échanges**, à 370 millions de tonnes, avec des expéditions record.



**F.N.C.L**

الجامعة الوطنية لتجار الحبوب والقطاني  
 Fédération Nationale des Négociants  
 en Céréales et Légumineuses



## Les 20 plus gros importateurs de blé au monde

Quantité de blé importée en millions de tonnes pour la campagne 2017-2018

1	Egypte	12
2	Indonésie	9,5
3	Algérie	8
4	Brésil	6,9
5	Bangladesh	6,8
6	Union européenne	6,5
7	Japon	5,8
8	Turquie	5,8
9	Philippines	5,7
10	Mexique	5,2
11	Maroc	4,9
12	Vietnam	4,8
13	Corée du Sud	4,5
14	Nigeria	4,5
15	Inde	4
16	Arabie Saoudite	3,8
17	Yemen	3,4
18	Etats-Unis	3,3
19	Chine	3
20	Thaïlande	3



## Les 12 premiers exportateurs au monde

Quantité de blé exportée en millions de tonnes pour la campagne 2017-2018



1	Union européenne	31
2	Russie	29
3	Etats-Unis	27
4	Canada	22
5	Australie	22
6	Ukraine	14,5
7	Argentine	11
8	Kazakhstan	7
9	Turquie	6
10	Mexique	1,4
11	Serbie	1,1
12	Brésil	1

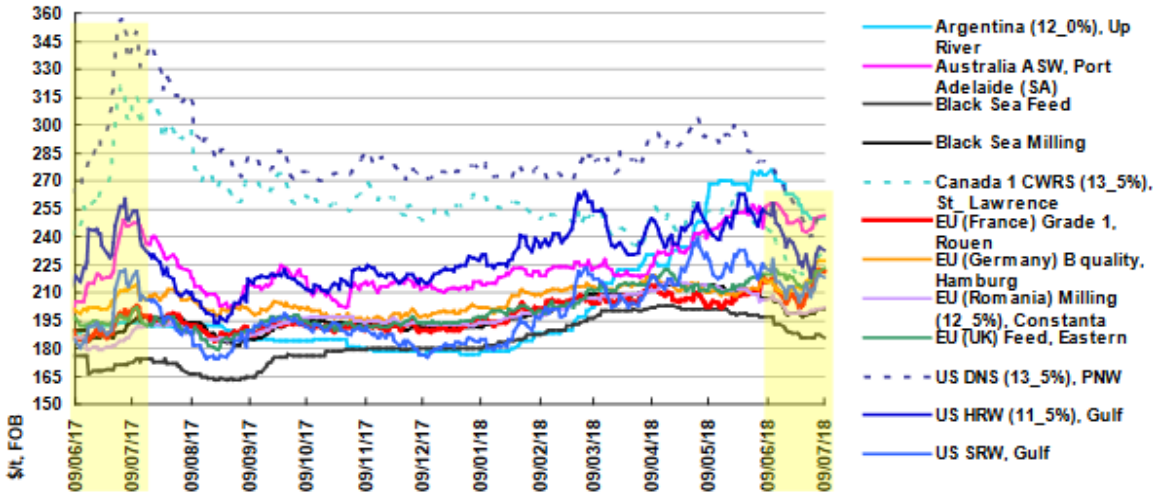


F.N.C.L.

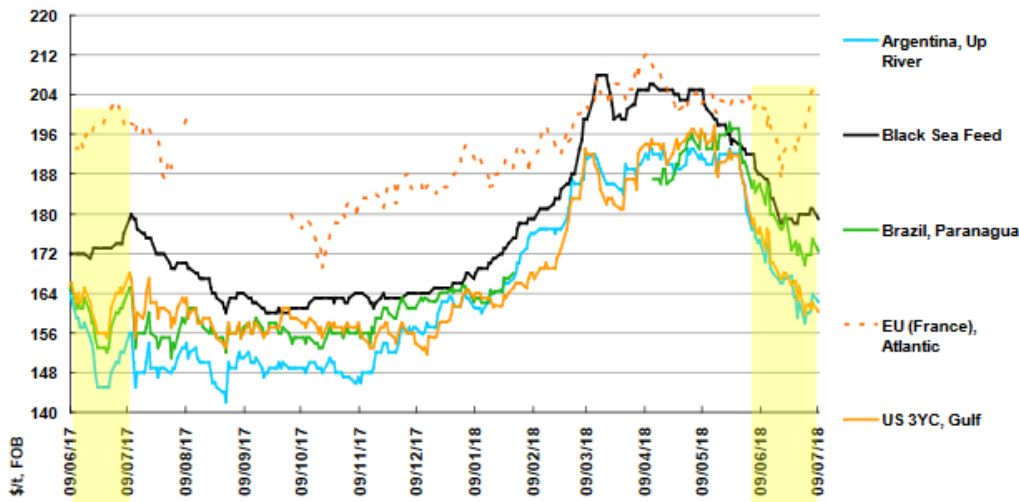
الجامعة الوطنية لتجار الحبوب والقطاني  
Fédération Nationale des Négociants  
en Céréales et Légumineuses



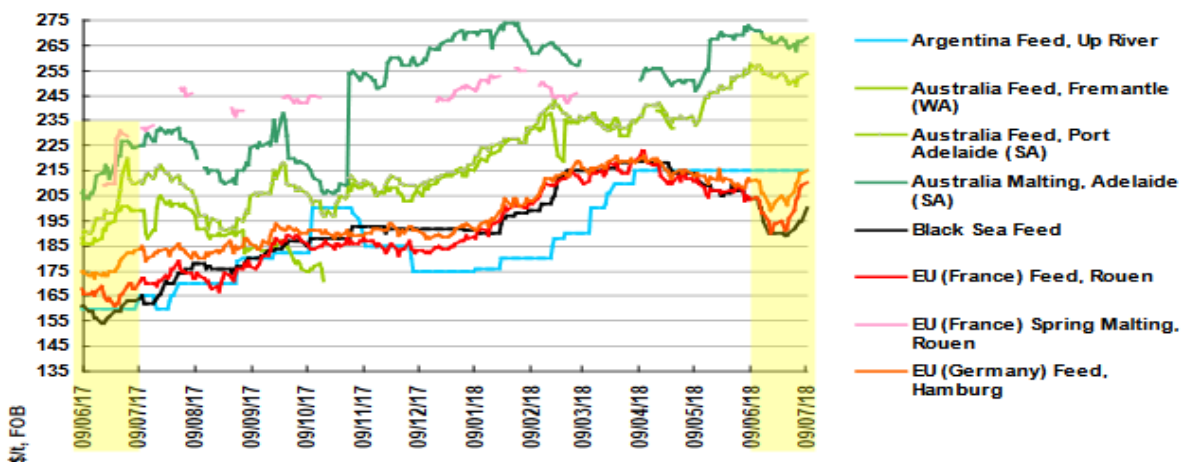
## Monde - Prix du blé tendre à l'exportation (départ)



## Monde - Prix du maïs à l'exportation (départ)



## Monde - Prix de l'orge à l'exportation





**F.N.C.L.**

الجامعة الوطنية لتجار الحبوب والقطاني  
Fédération Nationale des Négociants  
en Céréales et Légumineuses



## Bilans mondiaux

BLE (Mt) - juin-juil	17/18	18/19	Var n-1
Stock début	241,7	261,4	+8,2%
<b>Production</b>	<b>758,1</b>	<b>736,8</b>	<b>-2,8%</b>
Cons. humaine	513,5	520,8	+1,4%
Utilis. fourr.	138,8	138,5	-0,2%
Utilis. indust.	22,9	23,5	+2,7%
autres utilis.	26,8	23,3	-12,7%
Semences	36,4	36,5	+0,2%
<b>Cons. totale</b>	<b>738,3</b>	<b>742,6</b>	<b>+0,6%</b>
Echanges	176,4	176,5	+0,1%
<b>Stock fin</b>	<b>261,4</b>	<b>255,6</b>	<b>-2,2%</b>

*Ratio stock/cons.* 35% 34% -3%

Orge (Mt) - juin-juil	17/18	18/19	Var n-1
Stock début	29,0	26,0	-10,3%
<b>Production</b>	<b>145,5</b>	<b>144,9</b>	<b>-0,4%</b>
Cons. humaine	7,1	7,2	+1,1%
Utilis. fourr.	100,3	99,2	-1,1%
Utilis. indust.	31,3	31,5	+0,9%
autres utilis.	9,8	9,7	-1,2%
<b>Cons. totale</b>	<b>148,5</b>	<b>147,6</b>	<b>-0,6%</b>
Echanges	29,6	29,3	-1,0%
<b>Stock fin</b>	<b>26,0</b>	<b>23,3</b>	<b>-10,5%</b>

*Ratio stock/cons.* 18% 16% -10%

Maïs (Mt) - juin-juil	17/18	18/19	Var n
Stock début	330,5	296,6	-10,2
<b>Production</b>	<b>1 043,4</b>	<b>1 052,4</b>	<b>+0,9</b>
Cons. humaine	121,6	122,8	+1,0
Utilis. fourr.	624,0	630,5	+1,0
Utilis. indust.	295,1	305,3	+3,5
autres utilis.	36,5	37,8	+3,5
<b>Cons. totale</b>	<b>1 077,2</b>	<b>1 096,4</b>	<b>+1,1</b>
Echanges	147,6	152,7	+3,4
<b>Stock fin</b>	<b>296,6</b>	<b>252,6</b>	<b>-14,8</b>

*Ratio stock/cons.* 28% 23% -16

### Production mondiale

(Mt)	17/18	18/19 (02/07/18)	Var. m-1	Var. n-1
<b>Blé</b>				
UE	155,3	147,3	-1,8	-7,9
Russie	84,9	70,9	-3,6	-14,0
Turquie	21,5	19,7	-1,5	-1,8
Chine	129,8	128,3	-2,0	-1,5
Inde	98,5	95,5	+3,5	-3,0
<b>Orge</b>				
UE	65,2	59,9	-2,2	-5,3
<b>Maïs</b>				
Russie	20,2	14,5	-2,2	-5,7

## BILAN MONDIAL DU BLE (1)

en Mha, t/ha, Mt	2008/09	2009/10	2010/11	2011/12	2012/13	2013/14	2014/15	2015/16	2016/17	2017/18	2018/19
Surface récoltée	224,1	225,6	216,8	221,0	215,9	219,7	221,5	223,7	222,3	219,7	218,1
Rendement	3,05	3,05	3,00	3,16	3,05	3,26	3,29	3,29	3,39	3,44	3,43
Stocks initiaux	128,2	169,2	203,7	199,0	198,9	177,6	194,8	217,8	241,4	255,3	270,5
Production	684,0	687,2	649,5	697,3	658,6	715,1	728,2	735,3	753,6	755,2	747,8
Echanges (2)	144,1	136,8	133,0	157,6	138,1	165,9	164,2	172,8	183,2	182,1	188,4
Consommation (3)	642,9	652,8	654,1	697,4	679,9	698,0	705,2	711,7	739,7	742,1	753,9
dont consommation animale (4)	130,4	125,5	117,6	156,1	130,9	133,9	136,4	139,2	151,1	144,2	149,2
dont consommation humaine et industrielle	512,5	527,4	536,5	541,3	549,0	564,1	568,8	572,4	588,5	597,9	604,7
Stocks finaux	169,2	203,7	199,0	198,9	177,6	194,8	217,8	241,4	255,3	268,4	264,3
Stocks finaux / Consommation	26%	31%	30%	29%	26%	28%	31%	34%	35%	36%	35%

(1) Blé tendre, blé dur et farines de blé. Agrégat des bilans en campagnes commerciales nationales.

(2) Importations et exportations mondiales présentent un écart statistique imputable à divers facteurs (différences de calendrier des campagnes commerciales, marchandises en transit, ...). On retient ici, à l'instar de ce que fait l'USDA dans son tableau "toutes céréales", le chiffre correspondant aux exportations.

(3) Après correction à hauteur de l'écart statistique constaté entre les importations et les exportations mondiales.

(4) Au sein du poste "consommation", c'est à ce sous-poste que l'on choisit d'imputer l'écart statistique entre exportations et importations, en raison de la part d'utilisations "résiduelles" qui s'y rattache.



**F.N.C.L**

الجامعة الوطنية لتجار الحبوب والقطن  
 Fédération Nationale des Négociants  
 en Céréales et Légumineuses



## Blé

### PRODUCTION PAR GRANDES ZONES

Mt	R 2016 (p)	R 2017 (p)	R 2018 (e)	évolution 2018/2017
Chine	128,9	129,8	122,5	-6%
Inde	86,0	98,5	95,5	-3%
Australie	31,8	21,2	20,5	-3%
Argentine	18,4	18,5	19,6	+6%
UE-28	144,2	151,2	135,8	-10%
Iran	14,5	14,5	14,5	+0%
CEI	130,3	142,0	122,5	-14%
USA et Canada	94,9	77,4	82,1	+6%
Turquie	20,6	21,5	19,2	-11%

### VENTES DES PRINCIPAUX EXPORTATEURS

Millions de tonnes	15/16	16/17p	17/18p	18/19e
USA	21,6	29,1	22,8	28,6
UE-28	33,8	26,4	22,2	22,0
Canada	21,9	20,3	21,7	23,9
Australie	15,8	22,1	15,5	16,0
Argentine	8,7	12,3	14,0	14,5
Chine	0,2	0,1	0,4	0,3
Inde	0,8	0,4	0,4	0,4
Ukraine	17,4	18,0	17,8	16,0
Russie	25,4	27,6	41,1	30,5
Kazakhstan	7,4	7,3	8,3	8,3

### DEMANDE DES PAYS IMPORTATEURS

Importations (en Mt)	15/16	16/17p	17/18p	18/19e	évolution n/n-1
Chine	3,5	4,6	3,7	4,2	+14%
Inde	0,4	6,2	1,0	0,7	-30%
Nigeria	4,3	5,0	5,2	5,3	+2%
Maroc/Algérie/Egypte	24,7	24,7	24,1	23,2	-4%
Iran	3,2	0,5	0,2	1,0	+400%
Arabie Saoudite	3,0	3,7	3,3	3,6	+9%
Irak	2,2	2,4	4,2	4,0	-5%
Yémen	3,3	3,3	2,9	3,3	+14%
Brésil	6,0	7,7	7,0	7,2	+3%
Indonésie	10,2	10,1	11,0	11,5	+5%
CEI	7,4	6,8	6,9	6,8	-1%
UE-28	7,0	5,6	5,6	5,7	+2%



**F.N.C.L**

الجامعة الوطنية لتجار الحبوب والقطاني  
Fédération Nationale des Négociants  
en Céréales et Légumineuses



## PRODUCTION MONDIALE TOUS BLES

en millions de tonnes	2007/08	2008/09	2009/10	2010/11	2011/12	2012/13	2013/14	2014/15	2015/16	2016/17	2017/18	2018/19 (prév.)
<b>EUROPE</b>	<b>122,5</b>	<b>155,5</b>	<b>143,0</b>	<b>140,7</b>	<b>141,7</b>	<b>136,0</b>	<b>147,5</b>	<b>160,3</b>	<b>163,8</b>	<b>148,6</b>	<b>155,3</b>	<b>152,1</b>
UE (1)	118,8	151,5	139,3	137,5	138,1	132,6	143,2	156,1	159,6	144,2	151,2	147,3
<i>en % de la prod. mond.</i>	19,5%	22,1%	20,4%	21,0%	19,7%	20,2%	20,0%	21,4%	21,6%	19,2%	19,9%	20,0%
France	32,8	39,0	38,3	38,1	36,1	37,9	38,5	39,0	42,4	29,3	38,7	38,2
Allemagne	20,8	26,0	25,2	24,0	23,0	22,4	25,0	27,8	26,3	24,5	24,6	23,3
Royaume-Uni	13,2	17,3	14,1	14,9	15,3	13,3	11,9	16,6	16,3	14,4	14,8	14,6
Hongrie	4,0	5,6	4,4	3,8	4,1	3,9	5,1	5,2	5,3	5,6	5,2	4,9
Pologne	8,3	9,3	9,8	9,5	9,3	8,7	9,6	11,6	10,9	10,7	11,5	10,9
Roumanie	3,0	7,2	5,2	6,0	6,7	5,2	7,2	7,6	7,9	8,4	9,7	7,7
<b>CEI</b>	<b>93,9</b>	<b>117,3</b>	<b>114,8</b>	<b>81,1</b>	<b>115,9</b>	<b>77,6</b>	<b>103,9</b>	<b>112,4</b>	<b>118,0</b>	<b>130,3</b>	<b>142,0</b>	<b>130,7</b>
<i>en % de la prod. mond.</i>	15,4%	17,1%	16,8%	12,4%	16,6%	11,8%	14,5%	15,4%	16,0%	17,3%	18,7%	17,7%
Kazakhstan	16,5	12,5	17,1	9,6	22,7	9,8	13,9	13,0	13,7	15,0	14,8	13,7
Russie	49,4	63,8	61,7	41,5	56,2	37,7	52,1	59,1	61,0	72,5	84,9	70,9
Ukraine	13,9	25,9	20,9	16,8	22,3	15,8	22,3	24,7	27,3	26,8	27,0	26,2
<b>AMERIQUE</b>	<b>102,4</b>	<b>118,9</b>	<b>109,7</b>	<b>112,4</b>	<b>108,5</b>	<b>108,2</b>	<b>118,2</b>	<b>112,4</b>	<b>109,0</b>	<b>127,7</b>	<b>106,7</b>	<b>109,4</b>
<b>Amérique du Nord et centrale</b>	<b>79,4</b>	<b>101,0</b>	<b>91,3</b>	<b>85,9</b>	<b>83,2</b>	<b>91,8</b>	<b>99,1</b>	<b>88,3</b>	<b>87,5</b>	<b>98,9</b>	<b>80,9</b>	<b>82,3</b>
<b>Amérique du Sud</b>	<b>23,0</b>	<b>17,9</b>	<b>18,4</b>	<b>26,6</b>	<b>25,2</b>	<b>16,4</b>	<b>19,1</b>	<b>24,1</b>	<b>21,5</b>	<b>28,8</b>	<b>25,9</b>	<b>27,1</b>
Canada	20,1	28,6	26,8	23,3	25,3	27,2	37,6	29,4	27,6	32,1	30,0	31,2
<i>en % de la prod. mond.</i>	3,3%	4,2%	3,9%	3,6%	3,6%	4,1%	5,2%	4,0%	3,7%	4,3%	4,0%	4,2%
Etats-Unis	55,8	68,4	60,1	58,9	54,2	61,3	58,1	55,1	56,1	62,8	47,4	48,2
<i>en % de la prod. mond.</i>	9,2%	10,0%	8,8%	9,0%	7,8%	9,3%	8,1%	7,6%	7,6%	8,4%	6,2%	6,5%
Argentine	16,3	8,4	9,0	15,9	14,5	8,0	9,2	13,9	11,3	18,4	18,5	19,0
<i>en % de la prod. mond.</i>	2,7%	1,2%	1,3%	2,4%	2,1%	1,2%	1,3%	1,9%	1,5%	2,4%	2,4%	2,6%
<b>ASIE</b>	<b>257,9</b>	<b>252,6</b>	<b>267,2</b>	<b>270,7</b>	<b>279,3</b>	<b>288,9</b>	<b>293,7</b>	<b>296,6</b>	<b>295,8</b>	<b>290,9</b>	<b>305,7</b>	<b>297,4</b>
Proche et Moyen-Orient	41,6	33,3	39,6	43,1	43,3	41,2	44,2	38,7	43,8	40,7	41,3	39,5
Asie du Sud-Est	216,3	219,2	227,5	227,7	236,0	247,7	249,5	257,9	252,0	250,3	264,4	257,9
Turquie	17,2	17,8	20,6	19,7	21,8	20,1	22,1	19,0	22,6	20,6	21,5	19,7
<i>en % de la prod. mond.</i>	2,8%	2,6%	3,0%	3,0%	3,1%	3,1%	3,1%	2,6%	3,1%	2,7%	2,8%	2,7%
Chine	109,3	112,5	115,1	115,2	117,4	120,8	121,9	126,2	130,2	128,9	129,8	126,7
<i>en % de la prod. mond.</i>	17,9%	16,4%	16,9%	17,6%	16,8%	18,4%	17,0%	17,3%	17,7%	17,1%	17,1%	17,2%
Inde	75,8	78,6	80,7	80,8	86,9	94,9	93,5	95,9	86,5	86,0	98,5	95,5
<i>en % de la prod. mond.</i>	12,4%	11,4%	11,8%	12,3%	12,4%	14,4%	13,0%	13,1%	11,7%	11,4%	13,0%	13,0%
Pakistan	23,3	21,0	24,0	23,9	24,2	23,3	24,2	26,0	25,5	25,6	26,6	26,0
<i>en % de la prod. mond.</i>	3,8%	3,1%	3,5%	3,7%	3,5%	3,5%	3,4%	3,6%	3,5%	3,4%	3,5%	3,5%
Iran	15,0	10,0	12,0	15,0	13,5	14,0	14,5	13,0	13,8	14,5	14,5	14,5
<i>en % de la prod. mond.</i>	2,5%	1,5%	1,8%	2,3%	1,9%	2,1%	2,0%	1,8%	1,9%	1,9%	1,9%	2,0%
<b>AFRIQUE</b>	<b>18,8</b>	<b>20,7</b>	<b>25,7</b>	<b>21,8</b>	<b>24,4</b>	<b>23,6</b>	<b>27,5</b>	<b>24,4</b>	<b>28,0</b>	<b>22,7</b>	<b>26,7</b>	<b>27,4</b>
<b>OCEANIE</b>	<b>13,9</b>	<b>21,8</b>	<b>22,2</b>	<b>27,7</b>	<b>30,1</b>	<b>23,3</b>	<b>25,8</b>	<b>24,0</b>	<b>22,7</b>	<b>32,3</b>	<b>21,7</b>	<b>23,9</b>
Australie	13,6	21,4	21,8	27,4	29,9	22,9	25,3	23,7	22,3	31,8	21,2	23,5
<i>en % de la prod. mond.</i>	2,2%	3,1%	3,2%	4,2%	4,3%	3,5%	3,5%	3,3%	3,0%	4,2%	2,8%	3,2%
<b>Total MONDE</b>	<b>609,3</b>	<b>686,7</b>	<b>682,6</b>	<b>654,4</b>	<b>699,9</b>	<b>657,6</b>	<b>716,6</b>	<b>730,1</b>	<b>737,3</b>	<b>752,4</b>	<b>758,1</b>	<b>736,8</b>
<i>% des cinq premiers producteurs</i>	67,1%	69,1%	66,9%	66,3%	64,7%	68,0%	65,4%	67,4%	66,9%	65,7%	67,5%	66,3%
UE(1)	118,8	151,5	139,3	137,5	138,1	132,6	143,2	156,1	159,6	144,2	151,2	147,3
Canada	20,1	28,6	26,8	23,3	25,3	27,2	37,6	29,4	27,6	32,1	30,0	31,2
Etats-Unis	55,8	68,4	60,1	58,9	54,2	61,3	58,1	55,1	56,1	62,8	47,4	48,2
Argentine	16,3	8,4	9,0	15,9	14,5	8,0	9,2	13,9	11,3	17,6	15,9	0,0
Australie	13,6	21,4	21,8	27,4	29,9	22,9	25,3	23,7	22,3	31,8	21,2	23,5
Russie	49,4	63,8	61,7	41,5	56,2	37,7	52,1	59,1	61,0	72,5	84,9	70,9
Ukraine	13,9	25,9	20,9	16,8	22,3	15,8	22,3	24,7	27,3	26,8	27,0	26,2
Kazakhstan	16,5	12,5	17,1	9,6	22,7	9,8	13,9	13,0	13,7	15,0	14,8	13,7
<b>Total huit princ. exportateurs</b>	<b>304,3</b>	<b>380,5</b>	<b>356,8</b>	<b>330,9</b>	<b>363,4</b>	<b>315,3</b>	<b>361,7</b>	<b>375,2</b>	<b>379,0</b>	<b>402,8</b>	<b>392,4</b>	<b>361,1</b>
<i>en % de la prod. mond.</i>	49,9%	55,4%	52,3%	50,6%	51,9%	48,0%	50,5%	51,4%	51,4%	53,5%	51,8%	49,0%



## IMPORTATIONS MONDIALES DE BLES (1)

en Mt	2009/10	2010/11	2011/12	2012/13	2013/14	2014/15	2015/16	2016/17	2017/18	2018/19 (P)
Afrique	37,9	38,2	42,3	40,2	44,9	45,2	50,4	49,7	51,0	52,4
Asie du Sud-Est	34,2	36,8	38,4	38,2	41,8	41,8	50,7	60,0	55,3	55,1
Proche et Moyen-Orient	21,8	16,1	23,1	24,3	28,2	26,8	24,7	23,1	26,3	26,0
Amérique du Sud	13,1	12,7	13,6	14,3	14,4	12,7	13,1	16,0	15,7	15,5
Amérique Nord et centr.	8,9	9,3	11,7	10,7	13,0	12,1	11,4	12,7	13,4	13,1
Europe (2)	6,6	6,1	8,7	6,9	6,1	8,0	9,0	7,7	7,4	7,5
CEI	5,5	5,4	7,9	7,3	7,3	7,2	7,4	6,9	7,1	6,8
Océanie	0,7	0,8	1,0	0,9	1,0	1,0	1,1	1,0	1,1	1,1
non spécifiés	2,2	3,2	3,3	1,9	2,5	2,1	1,3	1,8	1,7	1,9
<b>Total monde</b>	<b>130,9</b>	<b>128,6</b>	<b>150,0</b>	<b>144,7</b>	<b>159,3</b>	<b>156,9</b>	<b>169,0</b>	<b>178,9</b>	<b>179,0</b>	<b>179,3</b>
Régime de Perfectionnement Actif (RPA)	2,3	2,5	3,5	2,8	2,8	3,8	2,8	2,5	2,6	2,8
<b>TOTAL MONDE (RPA déduit)</b>	<b>128,7</b>	<b>126,1</b>	<b>146,5</b>	<b>141,9</b>	<b>156,5</b>	<b>153,1</b>	<b>166,2</b>	<b>176,4</b>	<b>176,4</b>	<b>176,5</b>
<b>Egypte</b>	<b>10,2</b>	<b>10,4</b>	<b>11,6</b>	<b>8,2</b>	<b>10,1</b>	<b>11,1</b>	<b>12,2</b>	<b>11,2</b>	<b>11,9</b>	<b>12,2</b>
	8%	8%	8%	6%	6%	7%	7%	6%	7%	7%
<b>Indonésie</b>	<b>5,4</b>	<b>6,6</b>	<b>6,5</b>	<b>7,2</b>	<b>7,5</b>	<b>7,3</b>	<b>10,2</b>	<b>10,1</b>	<b>12,3</b>	<b>12,5</b>
	4%	5%	4%	5%	5%	5%	6%	6%	7%	7%
<b>Algérie</b>	<b>5,1</b>	<b>6,4</b>	<b>6,3</b>	<b>6,5</b>	<b>7,4</b>	<b>7,3</b>	<b>8,1</b>	<b>8,4</b>	<b>7,9</b>	<b>8,0</b>
	4%	5%	4%	4%	5%	5%	5%	5%	4%	4%
<b>Brésil</b>	<b>6,7</b>	<b>6,6</b>	<b>6,8</b>	<b>7,7</b>	<b>7,0</b>	<b>5,7</b>	<b>6,0</b>	<b>7,7</b>	<b>7,0</b>	<b>7,4</b>
	5%	5%	5%	5%	4%	4%	4%	4%	4%	4%
<b>Japon</b>	<b>5,5</b>	<b>6,0</b>	<b>5,8</b>	<b>6,3</b>	<b>5,9</b>	<b>5,6</b>	<b>5,6</b>	<b>5,8</b>	<b>5,8</b>	<b>5,8</b>
	4%	5%	4%	4%	4%	4%	3%	3%	3%	3%
<b>UE (3)</b>	<b>5,1</b>	<b>4,7</b>	<b>7,2</b>	<b>5,3</b>	<b>4,1</b>	<b>6,2</b>	<b>7,0</b>	<b>5,6</b>	<b>5,4</b>	<b>5,5</b>
	4%	4%	5%	4%	3%	4%	4%	3%	3%	3%
<b>Bangladesh</b>	<b>3,5</b>	<b>3,4</b>	<b>1,9</b>	<b>2,7</b>	<b>3,4</b>	<b>3,6</b>	<b>4,6</b>	<b>5,6</b>	<b>6,1</b>	<b>6,3</b>
	3%	3%	1%	2%	2%	2%	3%	3%	3%	4%
<b>Philippines</b>	<b>3,0</b>	<b>3,2</b>	<b>4,0</b>	<b>3,6</b>	<b>3,5</b>	<b>5,0</b>	<b>4,9</b>	<b>5,7</b>	<b>5,7</b>	<b>5,7</b>
	2%	2%	3%	3%	2%	3%	3%	3%	3%	3%
<b>Maroc</b>	<b>2,3</b>	<b>3,9</b>	<b>3,0</b>	<b>3,9</b>	<b>3,9</b>	<b>4,0</b>	<b>4,4</b>	<b>5,1</b>	<b>3,8</b>	<b>4,0</b>
	2%	3%	2%	3%	2%	3%	3%	3%	2%	2%
<b>Corée du Sud</b>	<b>4,4</b>	<b>4,9</b>	<b>5,1</b>	<b>5,2</b>	<b>4,1</b>	<b>4,0</b>	<b>4,4</b>	<b>4,4</b>	<b>4,2</b>	<b>4,6</b>
	3%	4%	3%	4%	3%	3%	3%	2%	2%	3%
<b>Inde</b>	<b>0,3</b>	<b>0,1</b>	<b>0,0</b>	<b>0,1</b>	<b>0,0</b>	<b>0,3</b>	<b>0,4</b>	<b>6,2</b>	<b>1,3</b>	<b>0,7</b>
	0%	0%	0%	0%	0%	0%	0%	3%	1%	0%
<b>Arabie Saoudite</b>	<b>1,8</b>	<b>1,7</b>	<b>2,9</b>	<b>2,1</b>	<b>3,5</b>	<b>3,6</b>	<b>3,0</b>	<b>3,8</b>	<b>3,5</b>	<b>3,6</b>
	1%	1%	2%	1%	2%	2%	2%	2%	2%	2%
<b>Iraq</b>	<b>3,9</b>	<b>3,5</b>	<b>3,9</b>	<b>3,9</b>	<b>3,1</b>	<b>2,2</b>	<b>2,2</b>	<b>2,4</b>	<b>4,2</b>	<b>3,8</b>
	3%	3%	3%	3%	2%	1%	1%	1%	2%	2%
<b>Chine</b>	<b>1,4</b>	<b>1,0</b>	<b>3,0</b>	<b>3,3</b>	<b>6,7</b>	<b>2,1</b>	<b>3,5</b>	<b>4,6</b>	<b>3,7</b>	<b>3,7</b>
	1%	1%	2%	2%	4%	1%	2%	3%	2%	2%
<b>Ouzbékistan</b>	<b>1,7</b>	<b>1,6</b>	<b>2,7</b>	<b>1,9</b>	<b>2,2</b>	<b>2,2</b>	<b>2,7</b>	<b>2,6</b>	<b>2,8</b>	<b>2,6</b>
	1%	1%	2%	1%	1%	1%	2%	1%	2%	1%
<b>Iran</b>	<b>3,0</b>	<b>0,1</b>	<b>2,5</b>	<b>5,4</b>	<b>6,5</b>	<b>5,0</b>	<b>3,2</b>	<b>0,5</b>	<b>0,4</b>	<b>0,8</b>
	2%	0%	2%	4%	4%	3%	2%	0%	0%	0%
<b>Tadjikistan</b>	<b>0,9</b>	<b>1,0</b>	<b>1,2</b>	<b>1,1</b>	<b>1,0</b>	<b>1,0</b>	<b>1,1</b>	<b>1,1</b>	<b>1,2</b>	<b>1,1</b>
	1%	1%	1%	1%	1%	1%	1%	1%	1%	1%



**F.N.C.L**

الجامعة الوطنية لتجار الحبوب والبقطنى  
Fédération Nationale des Négociants  
en Céréales et Légumineuses



### PRODUCTION MONDIALE DE BLE DUR

en Mt	2008/09	2009/10	2010/11	2011/12	2012/13	2013/14	2014/15	2015/16	2016/17	2017/18	2018/19 (Prév.)
UE*	10,1	8,7	9,2	8,2	8,2	8,1	7,6	8,5	9,8	9,3	9,0
<i>Italie</i>	5,1	3,6	4,1	3,9	4,2	3,9	3,9	4,2	5,0	4,2	4,5
<i>France</i>	2,1	2,1	2,5	2,1	2,4	1,8	1,5	1,8	1,7	2,1	1,9
<i>Espagne</i>	1,2	1,4	0,9	0,9	0,4	0,9	0,8	0,9	1,0	1,1	1,1
<i>Grèce</i>	1,4	1,3	1,3	0,9	0,7	1,0	0,8	1,0	1,1	1,0	0,8
Canada	9,7	5,4	3,0	4,2	4,6	6,5	5,2	5,4	7,8	5,0	5,8
Algérie	4,1	2,9	2,2	2,5	3,0	2,5	1,3	2,0	1,9	2,0	2,3
Turquie	1,2	3,7	3,5	3,9	3,3	4,1	3,3	4,1	3,6	3,8	3,9
<b>Maroc</b>	<b>0,1</b>	<b>1,9</b>	<b>1,6</b>	<b>1,7</b>	<b>1,0</b>	<b>1,9</b>	<b>1,4</b>	<b>2,4</b>	<b>0,9</b>	<b>2,2</b>	<b>2,3</b>
Mexique	5,5	2,2	2,2	2,2	2,1	2,3	2,0	2,0	2,3	2,1	1,6
Kazakhstan	0,5	2,6	1,7	3,0	1,4	2,0	2,0	2,1	2,1	2,0	2,0
Etats-Unis	2,0	2,9	2,8	1,3	2,2	1,6	1,5	2,3	2,8	1,5	2,0
Syrie	0,3	1,8	1,6	1,7	1,5	1,5	0,8	1,4	1,0	0,9	0,9
Tunisie	1,0	1,4	0,6	1,2	1,3	0,8	1,2	0,8	0,8	0,9	0,9
Inde	0,4	1,0	1,0	1,1	1,2	1,2	1,3	1,2	0,9	1,1	1,0
Australie	0,5	0,5	0,5	0,6	0,5	0,5	0,5	0,5	0,6	0,5	0,5
Argentine	0,2	0,1	0,2	0,2	0,1	0,1	0,2	0,3	0,2	0,2	0,2
Libye	0,7	0,1	0,1	0,1	0,1	0,1	0,1	0,1	0,1	0,1	0,1
autres	2,3	6,2	5,3	5,8	5,3	5,7	5,9	5,5	5,5	5,5	5,6
<b>TOTAL MONDE</b>	<b>38,5</b>	<b>41,4</b>	<b>35,4</b>	<b>37,6</b>	<b>35,7</b>	<b>38,8</b>	<b>34,3</b>	<b>38,4</b>	<b>40,2</b>	<b>37,0</b>	<b>38,0</b>

\* Production de l'UE comptabilisée à 15 de 1994/95 à 2003/04, à 25 de 2004/05 à 2005/06, à 27 de 2006/07 à 2012/13, à 28 à partir de 2013/14

### ECHANGES MONDIAUX DE BLE DUR

en 1 000 t	2008/09	2009/10	2010/11	2011/12	2012/13	2013/14	2014/15	2015/16	2016/17	2017/18	2018/19 (Prév.)
<b>IMPORTATEURS</b>											
UE*	1 585	2 159	1 928	1 860	1 453	1 902	2 828	2 482	1 983	1 500	2 000
Algérie	2 131	1 534	1 335	1 821	1 613	1 529	1 748	1 701	1 869	1 550	1 600
USA	653	534	474	614	667	819	908	392	399	850	500
Tunisie	728	476	687	489	527	676	534	787	838	650	830
<b>Maroc</b>	<b>563</b>	<b>548</b>	<b>773</b>	<b>661</b>	<b>765</b>	<b>734</b>	<b>633</b>	<b>805</b>	<b>829</b>	<b>780</b>	<b>600</b>
Venezuela	333	349	403	403	424	440	407	339	215	550	400
<b>EXPORTATEURS</b>											
Canada	3 516	3 675	3 117	3 859	4 289	4 740	5 680	4 354	4 601	4 350	4 750
UE*	1 726	1 054	2 060	1 379	1 390	1 089	1 207	1 365	1 383	1 150	1 250
Mexique	1 204	892	770	918	841	1 275	1 039	1 484	1 033	1 085	900
Etats-Unis	510	1 045	1 051	554	581	717	773	616	589	500	600
Australie	296	246	233	348	237	245	102	176	282	250	250
<b>TOTAL MONDE</b>	<b>7 485</b>	<b>7 553</b>	<b>7 338</b>	<b>7 369</b>	<b>7 405</b>	<b>8 177</b>	<b>9 291</b>	<b>8 721</b>	<b>8 678</b>	<b>8 562</b>	<b>8 567</b>
dont semoule	277	263	360	360	376	369	390	400	419	420	420

### STOCKS MONDIAUX DE BLE DUR (1)

en 1 000 t	2008/09	2009/10	2010/11	2011/12	2012/13	2013/14	2014/15	2015/16	2016/17	2017/18	2018/19 (Prév.)
Canada	1 920	2 720	1 580	1 490	1 140	1 780	980	1 090	1 860	1 340	1 480
Etats-Unis	655	940	960	690	630	550	690	760	990	790	630
UE*	1 150	1 270	1 160	1 220	1 150	1 360	1 920	2 450	2 880	2 700	2 500
<b>Total des trois principaux exportateurs</b>	<b>3 725</b>	<b>4 930</b>	<b>3 700</b>	<b>3 400</b>	<b>2 920</b>	<b>3 690</b>	<b>3 590</b>	<b>4 300</b>	<b>5 730</b>	<b>4 830</b>	<b>4 610</b>



**F.N.C.L.**

الجامعة الوطنية لتجار الحبوب والقطاني  
Fédération Nationale des Négociants  
en Céréales et Légumineuses

## BILAN MONDIAL DU MAIS (1)

en Mha, t/ha, Mt	2008/09	2009/10	2010/11	2011/12	2012/13	2013/14	2014/15	2015/16	2016/17	2017/18	2018/19
Surface récoltée	158,9	158,5	164,9	172,4	178,1	182,8	182,2	180,9	185,5	184,9	183,9
Rendement	5,0	5,2	5,1	5,2	4,9	5,4	5,6	5,4	5,8	5,6	5,7
Stocks initiaux	127,6	143,2	141,0	122,6	128,3	132,9	174,2	209,5	214,4	226,6	192,7
<b>Production</b>	<b>800,7</b>	<b>826,4</b>	<b>837,4</b>	<b>891,8</b>	<b>873,2</b>	<b>996,1</b>	<b>1.023,2</b>	<b>972,9</b>	<b>1.074,8</b>	<b>1.043,9</b>	<b>1.052,4</b>
Echanges (2)	83,7	96,6	91,6	116,9	95,4	131,4	142,4	119,7	163,6	151,6	156,0
<b>Consommation (3)</b>	<b>785,1</b>	<b>828,6</b>	<b>855,8</b>	<b>886,2</b>	<b>868,5</b>	<b>954,9</b>	<b>987,8</b>	<b>968,0</b>	<b>1.062,6</b>	<b>1.066,6</b>	<b>1.090,4</b>
dont consommation animale (4)	482,8	493,8	506,1	509,8	521,3	575,1	587,3	601,7	632,6	652,5	663,1
dont consommation humaine et industrielle	301,0	328,7	351,5	360,1	351,4	373,2	383,2	385,9	403,1	409,1	422,9
<b>Stocks finaux</b>	<b>143,2</b>	<b>141,0</b>	<b>122,6</b>	<b>128,3</b>	<b>133,0</b>	<b>174,2</b>	<b>209,5</b>	<b>214,4</b>	<b>226,6</b>	<b>203,9</b>	<b>154,7</b>
Stocks finaux / Consommation	18%	17%	14%	14%	15%	18%	21%	22%	21%	19%	14%

(1) Agrégé des bilans en campagnes commerciales nationales.

(2) Importations et exportations mondiales présentent un écart statistique imputable à divers facteurs (différences de calendrier des campagnes commerciales, marchandises en transit, ...).

On retient ici, à l'instar de ce que fait l'USDA dans son tableau "toutes céréales", le chiffre correspondant aux exportations.

(3) Après correction à hauteur de l'écart statistique constaté entre les importations et les exportations mondiales.

(4) Au sein du poste "consommation", c'est à ce sous-poste que l'on choisit d'imputer l'écart statistique entre exportations et importations, en raison de la part d'utilisations "résiduelles" qui s'y rattache.

## PRODUCTION MONDIALE DE MAIS

en millions de tonnes	2007/08	2008/09	2009/10	2010/11	2011/12	2012/13	2013/14	2014/15	2015/16	2016/17	2017/18 (prév.)	2018/19
<b>EUROPE</b>	<b>57,0</b>	<b>73,6</b>	<b>68,0</b>	<b>66,2</b>	<b>75,5</b>	<b>62,2</b>	<b>71,5</b>	<b>85,4</b>	<b>66,5</b>	<b>72,0</b>	<b>70,6</b>	<b>70,2</b>
Serbie et Monténégro	5,0	6,1	6,4	6,8	6,3	3,5	5,9	7,7	6,0	7,5	4,0	5,9
<b>UE*</b>	<b>1,7</b>	<b>2,1</b>	<b>1,9</b>	<b>1,9</b>	<b>2,5</b>	<b>2,4</b>	<b>1,8</b>	<b>2,3</b>	<b>1,6</b>	<b>2,2</b>	<b>2,0</b>	<b>2,0</b>
France	14,5	16,0	15,3	13,8	15,9	15,6	15,0	18,7	13,7	11,7	14,3	13,4
Roumanie	3,9	7,8	8,0	9,1	10,5	5,6	10,3	11,3	8,9	10,7	14,8	10,6
Italie	9,8	9,7	7,9	8,2	9,8	7,5	7,1	8,7	7,0	6,8	6,0	6,3
Allemagne	3,8	5,1	4,5	4,1	5,2	5,5	4,4	5,1	4,0	4,0	4,5	4,6
Espagne	3,6	3,7	3,5	3,2	3,7	3,8	4,7	4,8	4,5	4,1	3,7	4,4
Autriche	1,7	2,1	1,9	1,9	2,5	2,4	1,8	2,3	1,6	2,2	2,0	2,0
Hongrie	4,0	8,9	7,5	7,0	8,1	4,7	6,7	9,3	6,6	8,7	6,8	7,2
Bulgarie	0,6	1,4	1,3	2,0	2,2	1,7	2,7	3,1	2,7	2,2	2,4	2,5
Grèce	1,9	2,5	2,4	1,1	1,4	1,1	1,4	1,3	1,5	1,4	1,4	1,4
Slovaquie	0,6	1,3	1,0	1,0	1,4	1,2	1,3	1,7	0,9	1,7	1,1	1,4
<b>CEI</b>	<b>13,7</b>	<b>21,8</b>	<b>17,7</b>	<b>19,0</b>	<b>33,6</b>	<b>32,6</b>	<b>47,1</b>	<b>44,0</b>	<b>40,2</b>	<b>48,0</b>	<b>42,4</b>	<b>46,9</b>
Ukraine	7,4	11,4	10,5	11,9	22,8	20,9	30,9	28,5	23,3	28,0	24,1	27,8
Russie	3,8	6,7	4,0	3,1	6,7	8,2	11,6	11,3	13,2	15,3	13,2	14,5
Kazakhstan	0,4	0,4	0,5	0,5	0,5	0,5	0,6	0,7	0,7	0,8	0,8	0,8
<b>AMERIQUE du NORD et CENTRALE</b>	<b>370,5</b>	<b>344,8</b>	<b>366,2</b>	<b>353,0</b>	<b>347,3</b>	<b>312,3</b>	<b>393,1</b>	<b>402,6</b>	<b>389,5</b>	<b>431,1</b>	<b>416,6</b>	<b>401,9</b>
Etats-Unis	331,2	305,9	331,9	315,6	312,8	273,2	351,3	361,1	345,5	384,8	371,0	355,0
Mexique	23,6	24,2	20,4	21,1	18,7	21,6	22,9	25,5	26,0	27,6	26,8	26,7
Canada	11,6	10,6	9,6	12,0	11,4	13,1	14,2	11,6	13,7	13,9	14,1	15,3
<b>AMERIQUE du Sud</b>	<b>91,4</b>	<b>76,7</b>	<b>89,8</b>	<b>92,2</b>	<b>105,8</b>	<b>126,7</b>	<b>125,4</b>	<b>130,7</b>	<b>118,7</b>	<b>158,1</b>	<b>136,0</b>	<b>153,8</b>
Brésil	58,7	51,0	56,0	57,4	73,0	81,5	80,1	84,7	67,0	97,8	85,0	93,8
Argentine	22,0	15,5	22,7	23,8	21,2	32,1	33,1	33,8	39,8	49,5	40,0	48,3
Paraguay	0,3	0,3	0,5	0,3	0,5	0,7	0,6	0,5	0,5	0,5	0,2	0,5
Venezuela	1,8	1,8	1,4	1,4	1,4	1,3	1,4	1,2	1,2	1,0	0,9	0,9
<b>PROCHE et MOYEN-ORIENT</b>	<b>6,7</b>	<b>6,7</b>	<b>6,5</b>	<b>7,1</b>	<b>6,7</b>	<b>7,0</b>	<b>8,4</b>	<b>8,1</b>	<b>8,1</b>	<b>7,9</b>	<b>7,7</b>	<b>8,1</b>
Turquie	3,5	4,3	4,3	4,3	4,2	4,6	5,9	6,0	6,4	6,4	5,9	6,2
Iran	2,4	1,8	1,6	2,1	1,9	1,8	1,9	1,7	1,2	0,9	1,2	1,2
<b>ASIE DU SUD-EST</b>	<b>205,8</b>	<b>221,3</b>	<b>214,0</b>	<b>234,1</b>	<b>252,7</b>	<b>267,5</b>	<b>284,5</b>	<b>281,6</b>	<b>290,5</b>	<b>291,9</b>	<b>290,9</b>	<b>295,9</b>
Chine	152,3	165,9	164,0	177,2	192,8	205,6	218,5	215,6	224,6	219,6	215,9	220,8
Inde	19,0	19,7	16,7	21,7	21,8	22,2	24,3	24,2	22,6	25,9	27,1	26,5
Indonésie	8,5	8,7	6,9	6,8	8,7	9,0	9,1	9,0	10,5	10,9	11,4	11,4
Philippines	3,5	4,1	4,7	4,9	4,8	4,8	5,1	4,8	4,7	5,2	5,0	5,1
Vietnam	4,3	4,6	4,4	4,6	4,8	5,0	5,2	5,2	5,3	5,1	4,9	4,7
Thaïlande	3,5	4,1	4,7	4,9	4,8	4,8	5,1	4,8	4,7	5,2	5,0	5,1
Corée (N)	1,6	1,5	1,3	1,5	1,5	1,8	2,0	1,6	1,7	1,7	1,8	1,7
<b>AFRIQUE</b>	<b>54,4</b>	<b>56,3</b>	<b>60,5</b>	<b>63,7</b>	<b>66,5</b>	<b>67,7</b>	<b>70,9</b>	<b>73,7</b>	<b>69,1</b>	<b>77,5</b>	<b>78,6</b>	<b>74,9</b>
Afrique du Sud	13,2	12,3	13,6	11,2	12,1	12,4	15,0	10,6	8,2	17,6	13,4	12,3
Nigeria	6,7	7,5	7,4	7,7	8,9	8,7	8,4	10,8	10,6	10,8	11,0	11,0
Egypte	6,9	7,4	6,6	6,5	5,5	5,8	5,8	6,0	6,0	6,0	6,2	6,2
Ethiopie	3,7	4,0	4,0	4,9	6,1	6,2	6,5	7,2	7,9	7,8	7,5	7,9
Tanzanie	3,7	3,6	3,4	4,7	4,3	5,1	5,4	6,7	5,9	4,8	5,4	5,6
Kenya	2,9	2,4	2,4	3,5	3,4	3,6	3,6	3,5	3,8	3,3	2,9	3,2
Malawi	2,9	2,8	3,7	3,4	3,4	3,6	3,6	3,9	2,8	2,4	3,3	3,5
Zambie	1,4	1,4	1,9	2,8	3,0	2,9	2,5	3,4	2,6	2,9	3,6	2,5
Mozambique	1,6	1,7	1,6	2,1	2,2	1,2	1,2	1,4	1,3	1,5	1,8	1,8
Zimbabwe	1,0	0,5	0,7	1,0	1,4	1,0	0,8	1,5	0,7	0,5	2,2	1,1
Côte d'Ivoire	0,6	0,6	0,6	0,7	0,6	0,7	0,7	0,7	1,0	1,0	1,0	0,9
<b>OCEANIE</b>	<b>0,6</b>	<b>0,5</b>	<b>0,5</b>	<b>0,5</b>	<b>0,6</b>	<b>0,7</b>	<b>0,6</b>	<b>0,7</b>	<b>0,6</b>	<b>0,6</b>	<b>0,5</b>	<b>0,7</b>
Australie	0,4	0,4	0,3	0,4	0,5	0,5	0,4	0,5	0,4	0,4	0,4	0,5
<b>MONDE</b>	<b>800,1</b>	<b>801,7</b>	<b>823,2</b>	<b>835,7</b>	<b>888,6</b>	<b>876,8</b>	<b>1 001,6</b>	<b>1 026,9</b>	<b>983,3</b>	<b>1 087,2</b>	<b>1 043,4</b>	<b>1 052,4</b>

## ECHANGES MONDIAUX DE MAÏS

EXPORTATEURS											
Mt	2008/09	2009/10	2010/11	2011/12	2012/13	2013/14	2014/15	2015/16	2016/17	2017/18	2018/19 (prév.)
ETATS-UNIS	45,8	50,7	48,0	42,7	20,0	42,8	47,2	45,8	61,6	54,9	55,5
ARGENTINE	12,5	13,4	15,7	16,1	21,6	12,0	19,8	18,6	22,7	25,8	25,5
UKRAINE	5,5	5,3	5,1	13,6	13,6	19,9	18,2	17,3	20,6	17,6	21,5
BRESIL	6,8	6,4	11,5	8,5	26,4	23,5	20,6	35,9	12,8	31,5	29,6
RUSSIE	1,3	0,4	0,1	1,8	1,9	4,1	2,9	4,7	5,2	5,7	6,1
PARAGUAY	1,4	1,4	1,4	1,9	2,5	2,9	2,5	3,3	1,8	2,0	2,6
UE*	1,4	1,4	1,0	3,0	1,5	2,8	3,7	2,0	2,3	1,5	1,6
CANADA	0,1	0,1	1,8	0,5	1,6	2,0	0,7	1,5	1,6	1,4	1,6
INDE	2,5	1,9	3,3	4,1	4,9	4,1	1,4	0,5	0,4	0,6	0,5
AFRIQUE DU SUD	2,4	1,4	2,4	2,2	2,0	1,8	1,8	0,7	1,1	2,2	2,3
<b>TOTAL MONDE</b>	<b>84,4</b>	<b>87,2</b>	<b>94,1</b>	<b>99,3</b>	<b>99,6</b>	<b>121,8</b>	<b>125,1</b>	<b>136,3</b>	<b>137,8</b>	<b>147,6</b>	<b>152,7</b>

IMPORTATEURS											
Mt	2008/09	2009/10	2010/11	2011/12	2012/13	2013/14	2014/15	2015/16	2016/17	2017/18	2018/19 (prév.)
UE*	3,8	2,3	7,9	5,8	10,8	15,7	8,9	13,7	13,2	16,9	16,9
MEXIQUE	7,8	8,4	7,8	11,6	5,6	9,8	10,8	13,8	13,8	15,7	16,7
JAPON	16,0	16,6	15,7	14,5	14,5	15,2	14,2	14,7	15,5	15,3	15,1
EGYPTE	5,2	5,3	5,9	6,7	5,8	7,7	7,7	8,5	8,2	9,7	9,8
COREE DU SUD	6,8	7,9	7,5	7,2	8,2	9,2	10,1	9,6	9,1	10,0	10,2
VIETNAM	1,0	1,5	1,1	1,2	1,5	3,7	5,6	7,2	8,6	9,1	10,5
IRAN	3,8	3,9	3,3	3,7	4,0	4,8	6,5	5,7	8,4	8,0	8,5
TAIWAN	4,3	4,5	4,3	4,4	4,2	4,1	3,9	4,5	4,1	4,6	4,9
ARABIE SAOUDITE	1,6	1,6	2,0	1,9	2,1	2,5	3,1	3,5	3,3	4,1	4,5
CHINE	0,1	0,3	1,7	4,7	3,7	3,9	5,1	4,1	2,5	4,0	3,4
BRESIL	0,9	0,9	0,4	1,0	0,8	0,9	0,7	1,1	2,9	0,8	0,8
CEI	0,5	0,2	0,3	0,2	0,3	0,4	0,4	0,3	0,3	0,3	0,4
<b>TOTAL MONDE</b>	<b>84,4</b>	<b>87,2</b>	<b>94,1</b>	<b>99,3</b>	<b>99,6</b>	<b>121,8</b>	<b>125,1</b>	<b>136,3</b>	<b>137,8</b>	<b>147,6</b>	<b>152,7</b>

Les importations marocaines de maïs ont atteint 2,5 MT (source ONICL).



**F.N.C.L.**

الجامعة الوطنية لتجار الحبوب والقطاني  
Fédération Nationale des Négociants  
en Céréales et Légumineuses



## BILAN MONDIAL DE L'ORGE (1)

en Mha, t/ha, Mt	2008/09	2009/10	2010/11	2011/12	2012/13	2013/14	2014/15	2015/16	2016/17	2017/18	2018/19
Surface récoltée	55,0	54,1	47,1	49,2	50,2	50,6	49,7	50,3	48,1	47,7	49,2
Rendement	2,8	2,8	2,6	2,7	2,6	2,9	2,85	2,97	3,06	2,97	2,99
Stocks initiaux	20,5	32,3	37,2	24,3	22,5	21,6	25,0	24,4	26,4	24,3	18,5
<b>Production</b>	<b>154,9</b>	<b>150,9</b>	<b>123,0</b>	<b>133,4</b>	<b>129,0</b>	<b>144,3</b>	<b>141,7</b>	<b>149,6</b>	<b>147,2</b>	<b>141,9</b>	<b>147,0</b>
Echanges (2)	20,0	17,1	15,9	20,4	19,6	22,9	29,0	30,8	28,8	25,7	29,0
<b>Consommation (3)</b>	<b>143,1</b>	<b>146,0</b>	<b>135,8</b>	<b>135,2</b>	<b>129,9</b>	<b>140,9</b>	<b>142,3</b>	<b>147,6</b>	<b>149,2</b>	<b>147,1</b>	<b>147,8</b>
dont consommation animale (4)	100,3	102,6	92,7	91,8	87,0	97,1	97,3	102,7	104,3	102,8	103,2
dont consommation humaine et industrielle	42,8	43,4	43,0	43,5	42,9	43,8	45,0	44,8	45,0	44,9	44,6
Stocks finaux	32,3	37,2	24,3	22,5	21,6	25,0	24,4	26,4	24,4	18,8	17,7
Stocks finaux / Consommation	23%	25%	18%	17%	17%	18%	17%	18%	16%	13%	12%

(1) Agrégat des bilans en campagnes commerciales nationales.

(2) Importations et exportations mondiales présentent un écart statistique imputable à divers facteurs (différences de calendrier des campagnes commerciales, marchandises en transit, ...). On retient ici, à l'instar de ce que fait l'USDA dans son tableau "toutes céréales", le chiffre correspondant aux exportations.

(3) Après correction à hauteur de l'écart statistique constaté entre les importations et les exportations mondiales.

(4) Au sein du poste "consommation", c'est à ce sous-poste que l'on choisit d'imputer l'écart statistique entre exportations et importations, en raison de la part d'utilisations "résiduelles" qui s'y rattache.

## PRODUCTION MONDIALE D'ORGES

en Mt	2007/08	2008/09	2009/10	2010/11	2011/12	2012/13	2013/14	2014/15	2015/16	2016/17	2017/18 (prév.)
<b>EUROPE</b>	<b>59,4</b>	<b>0,0</b>	<b>0,0</b>	<b>0,0</b>	<b>0,0</b>	<b>0,0</b>	<b>0,1</b>	<b>0,0</b>	<b>0,1</b>	<b>0,1</b>	<b>0,1</b>
<b>UE (1)</b>	<b>58,2</b>	<b>50,9</b>	<b>0,8</b>	<b>0,8</b>	<b>0,9</b>	<b>0,7</b>	<b>0,7</b>	<b>0,9</b>	<b>0,8</b>	<b>0,9</b>	<b>0,8</b>
Allemagne	10,4	1,3	1,2	1,2	1,4	1,2	1,4	1,7	1,7	1,5	1,5
Danemark	3,1	12,2	12,9	10,2	8,9	11,4	10,4	11,7	12,9	10,4	12,1
Espagne	11,9	0,1	0,1	0,1	0,1	0,1	0,1	0,2	0,1	0,1	0,1
Finlande	2,0	0,3	0,3	0,3	0,2	0,2	0,3	0,3	0,4	0,4	0,4
France	9,5	1,5	1,1	1,0	1,0	1,0	1,1	1,3	1,4	1,6	1,4
Royaume-Uni	5,1	0,2	0,2	0,2	0,2	0,2	0,2	0,2	0,2	0,2	0,2
Suède	1,4	0,6	0,4	0,5	0,5	0,6	0,5	0,5	0,5	0,6	0,5
Hongrie	1,0	0,3	0,3	0,2	0,2	0,2	0,2	0,4	0,4	0,3	0,2
Pologne	4,0	0,9	0,7	0,4	0,5	0,5	0,5	0,7	0,7	0,6	0,5
Rép. tchèque	1,9	2,1	2,2	1,3	1,5	1,6	1,9	1,9	1,6	1,6	1,4
Bulgarie	0,4	3,4	3,4	2,9	3,3	4,1	4,0	3,5	3,8	3,9	4,0
Roumanie	0,5	11,3	7,3	8,0	8,3	6,0	10,1	7,0	6,7	9,1	5,8
<b>CEI</b>	<b>27,3</b>	<b>2,2</b>	<b>2,1</b>	<b>2,0</b>	<b>2,0</b>	<b>1,9</b>	<b>1,7</b>	<b>2,0</b>	<b>1,8</b>	<b>1,3</b>	<b>1,4</b>
Kazakhstan	2,4	2,1	2,5	1,3	2,6	1,5	2,5	2,4	2,7	3,2	3,3
Ukraine	6,0	12,6	11,9	8,5	9,1	6,9	7,6	9,4	8,7	9,9	8,7
Russie	15,6	23,1	17,9	8,4	16,9	14,0	15,4	20,0	17,1	17,5	20,2
<b>AMERIQUE du NORD et CENTRALE</b>	<b>16,2</b>	<b>17,8</b>	<b>15,0</b>	<b>12,2</b>	<b>11,8</b>	<b>13,8</b>	<b>15,6</b>	<b>11,9</b>	<b>13,7</b>	<b>14,2</b>	<b>12,0</b>
Etats-Unis	4,6	5,2	4,9	3,9	3,4	4,8	4,7	4,0	4,8	4,4	3,1
Canada	11,0	11,8	9,5	7,6	7,9	8,0	10,3	7,1	8,3	8,8	7,9
<b>AMERIQUE du SUD</b>	<b>2,6</b>	<b>2,8</b>	<b>2,4</b>	<b>3,9</b>	<b>5,1</b>	<b>6,1</b>	<b>5,7</b>	<b>3,9</b>	<b>5,9</b>	<b>4,8</b>	<b>4,9</b>
<b>PROCHE et MOYEN-ORIENT</b>	<b>12,4</b>	<b>8,2</b>	<b>12,2</b>	<b>12,8</b>	<b>11,9</b>	<b>11,2</b>	<b>12,7</b>	<b>10,9</b>	<b>13,8</b>	<b>12,2</b>	<b>12,2</b>
Iran	3,1	1,5	3,4	3,6	2,5	2,8	2,8	3,0	3,2	2,9	3,1
Irak	1,1	0,4	0,5	1,2	1,0	0,5	0,9	0,9	1,6	1,6	1,1
Syrie	0,8	0,3	0,9	0,7	0,7	0,7	0,9	0,6	1,0	0,9	0,8
Turquie	7,3	5,9	7,3	7,3	7,6	7,1	7,9	6,3	8,0	6,7	7,1
<b>ASIE DU SUD-EST</b>	<b>6,1</b>	<b>5,5</b>	<b>5,1</b>	<b>4,2</b>	<b>4,3</b>	<b>4,3</b>	<b>4,5</b>	<b>4,7</b>	<b>4,3</b>	<b>4,0</b>	<b>4,8</b>
Inde	1,3	1,2	1,7	1,4	1,7	1,6	1,7	1,8	1,6	1,4	1,8
Chine	3,6	3,3	2,3	2,0	1,6	1,6	1,7	1,8	1,9	1,8	2,0
<b>AFRIQUE</b>	<b>4,6</b>	<b>3,9</b>	<b>9,3</b>	<b>6,5</b>	<b>6,6</b>	<b>5,8</b>	<b>6,9</b>	<b>6,3</b>	<b>7,4</b>	<b>4,6</b>	<b>6,6</b>
Algerie	14,2	3,9	24,0	15,0	13,5	15,0	15,0	13,0	10,3	9,2	9,7
Maroc	0,8	1,3	3,8	2,6	2,3	1,2	2,7	1,6	3,4	0,6	2,5
<b>OCEANIE</b>	<b>6,3</b>	<b>8,4</b>	<b>8,3</b>	<b>8,4</b>	<b>8,6</b>	<b>7,9</b>	<b>9,6</b>	<b>9,1</b>	<b>9,4</b>	<b>13,9</b>	<b>9,2</b>
Australie	5,9	8,0	7,9	8,0	8,2	7,5	9,2	8,6	9,0	13,5	8,9
<b>MONDE</b>	<b>134,8</b>	<b>154,9</b>	<b>151,6</b>	<b>124,2</b>	<b>133,7</b>	<b>131,0</b>	<b>144,9</b>	<b>144,2</b>	<b>149,8</b>	<b>148,6</b>	<b>145,5</b>



**F.N.C.L**

الجامعة الوطنية لتجار الحبوب والقطاني  
 Fédération Nationale des Négociants  
 en Céréales et Légumineuses



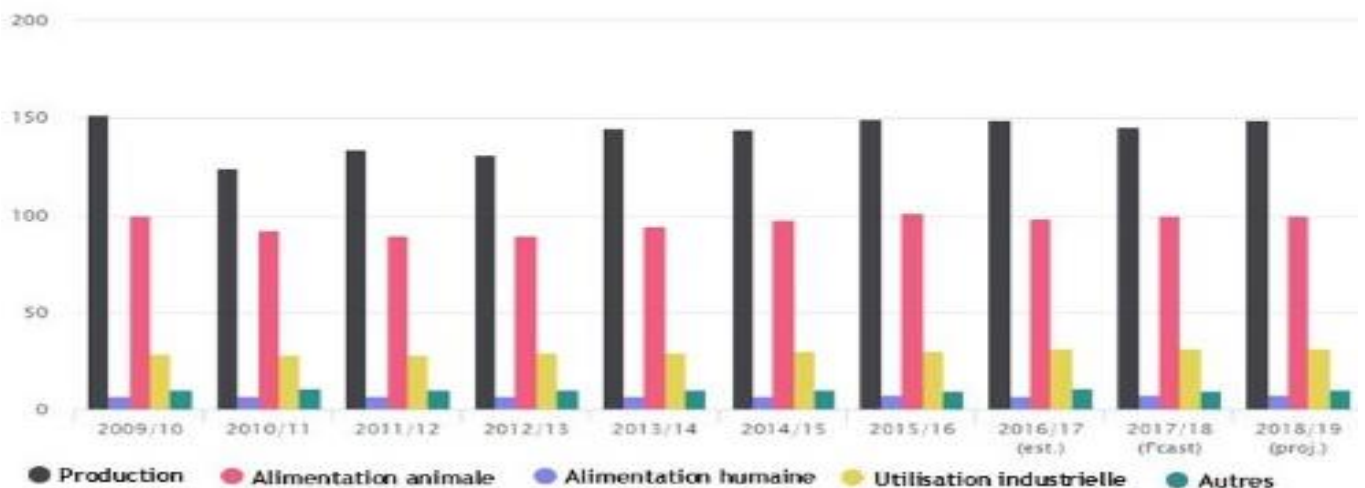
## ECHANGES MONDIAUX D'ORGE

EXPORTATEURS											
MT		2009/10	2010/11	2011/12	2012/13	2013/14	2014/15	2015/16	2016/17	2017/18	2018/19 (P)
Argentine		0,6	1,2	3,2	3,3	2,8	1,6	2,6	2,9	2,5	2,0
	dont fourragère		1,0	2,0	2,5	2,1	1,0	1,9	2,2	1,8	1,1
	dont brassicole		0,2	1,3	0,8	0,6	0,6	0,8	0,7	0,7	0,7
Ukraine		6,2	2,8	2,5	2,1	2,5	4,4	4,4	5,3	4,5	3,7
UE*		1,1	4,7	3,1	5,0	5,7	9,5	10,8	5,7	6,3	7,9
	dont fourragère	0,3	3,1	2,6	4,3	4,7	8,9	9,8	5,1	5,5	7,1
	dont brassicole	0,8	1,6	0,5	0,7	1,0	0,6	1,0	0,6	0,8	0,8
Australie		3,5	3,9	5,8	4,4	6,4	5,5	4,9	8,9	7,4	8,0
	dont fourragère	2,2	2,9	4,3	3,9	3,9	3,3	3,3	6,9	5,4	6,0
	dont brassicole	1,3	1,0	1,4	2,5	2,5	2,1	1,5	2,0	2,0	2,0
Russie		2,8	0,3	3,5	2,2	2,7	5,3	4,2	2,9	5,5	4,9
	dont fourragère				2,1	2,6	5,2	4,1	2,8	5,4	4,9
	dont brassicole				0,1	0,1	0,1	0,1	0,1	0,1	0,1
Canada		1,3	1,4	1,2	1,5	1,5	1,7	1,2	1,4	2,0	1,6
	dont fourragère	0,1	0,9	0,5	1,3	0,5	1,1	0,6	0,7	1,3	0,9
	dont brassicole	1,2	0,4	0,7	0,6	1,0	0,6	0,6	0,7	0,7	0,7
Etats-Unis		0,1	0,2	0,1	0,2	0,3	0,3	0,2	0,1	0,2	0,2
	dont fourragère	T	0,1	0,1	0,1	0,2	0,2	T	T	T	T
	dont brassicole	0,1	0,1	0,1	0,1	0,1	0,2	0,2	0,1	0,1	0,2

IMPORTATEURS											
Mt		2009/10	2010/11	2011/12	2012/13	2013/14	2014/15	2015/16	2016/17	2017/18	2018/19 (Prév.)
Arabie Saoudite		7,4	5,4	8,6	8,2	9,0	8,2	11,2	8,1	7,9	7,6
Afrique du Nord		0,9	1,2	1,6	1,3	2,2	2,7	3,4	3,2	3,1	3,3
	Maroc	0,3	0,2	0,5	0,1	0,4	0,4	0,8	0,4	0,8	0,8
Iran		0,9	0,3	1,2	1,6	0,8	2,2	1,7	1,3	3,1	3,1
Japon		1,4	1,4	1,2	1,4	1,3	1,2	1,1	1,2	0,9	1,2
Chine		2,1	2,0	2,3	2,1	4,3	8,9	6,5	7,6	8,0	8,1
Jordanie		0,5	0,5	0,6	0,8	1,0	0,9	0,8	0,8	0,8	0,8
<b>TOTAL MONDE</b>		<b>17,0</b>	<b>14,7</b>	<b>20,3</b>	<b>19,5</b>	<b>22,9</b>	<b>29,2</b>	<b>29,4</b>	<b>28,4</b>	<b>29,6</b>	<b>29,3</b>
	dont fourragère	13,1	11,2	16,0	15,7	17,5	24,9	25,1	24,1	25,0	24,8
	dont brassicole	3,9	3,6	4,4	3,8	5,4	4,3	4,3	4,3	4,5	4,6

## Bilan mondial, utilisations de l'orge (En Mt)





**F.N.C.L**

الجامعة الوطنية لتجار الحبوب والقطن  
**Fédération Nationale des Négociants**  
 en Céréales et Légumineuses



## BILAN MONDIAL DES CEREALES SECONDAIRES <sup>(1)</sup>

en Mha, t/ha, Mt	2008/09	2009/10	2010/11	2011/12	2012/13	2013/14	2014/15	2015/16	2016/17	2017/18	2018/19
Surface récoltée	315,6	308,1	306,8	317,6	317,1	325,8	325,9	322,9	324,3	321,1	322,2
Rendement moyen	3,5	3,6	3,6	3,6	3,6	3,9	4,0	3,9	4,2	4,1	4,1
Stocks initiaux	160,8	190,8	192,6	160,4	162,0	164,5	211,5	247,2	252,5	261,8	221,0
<b>Production</b>	<b>1.108,8</b>	<b>1.118,0</b>	<b>1.099,7</b>	<b>1.158,5</b>	<b>1.140,1</b>	<b>1.283,2</b>	<b>1.312,2</b>	<b>1.260,3</b>	<b>1.366,1</b>	<b>1.324,2</b>	<b>1.336,9</b>
Echanges (2)	112,4	122,8	116,5	146,6	123,1	164,8	186,3	163,5	201,6	188,9	195,9
<b>Consommation (3)</b>	<b>1.078,9</b>	<b>1.116,2</b>	<b>1.131,9</b>	<b>1.156,9</b>	<b>1.137,2</b>	<b>1.236,2</b>	<b>1.276,8</b>	<b>1.255,0</b>	<b>1.356,8</b>	<b>1.352,2</b>	<b>1.378,1</b>
dont consommation animale (4)	651,9	1.516,8	658,7	678,3	664,5	745,9	771,9	749,5	828,6	820,7	834,9
dont consommation humaine et industrielle	426,9	447,6	473,2	478,6	472,7	490,3	504,9	505,5	528,2	531,6	543,2
<b>Stocks finaux</b>	<b>190,8</b>	<b>192,6</b>	<b>160,4</b>	<b>162,0</b>	<b>164,8</b>	<b>211,5</b>	<b>246,9</b>	<b>252,5</b>	<b>261,8</b>	<b>233,8</b>	<b>179,8</b>
Stocks finaux / Consommation	18%	17%	14%	14%	14%	17%	19%	20%	19%	17%	13%

(1) Maïs, orge, sorgho, seigle, avoine, millet, divers grains. Agrégat des bilans en campagnes commerciales nationales.

(2) Importations et exportations mondiales présentent un écart statistique imputable à divers facteurs (différences de calendrier des campagnes commerciales, marchandises en transit, ...).

On retient ici, à l'instar de ce que fait l'USDA dans son tableau "toutes céréales", le chiffre correspondant aux exportations.

(3) Après correction à hauteur de l'écart statistique constaté entre les importations et les exportations mondiales.

(4) Au sein du poste "consommation", c'est à ce sous-poste que l'on choisit d'imputer l'écart statistique entre exportations et importations, en raison de la part d'utilisations "résiduelles" qui s'y rattache.

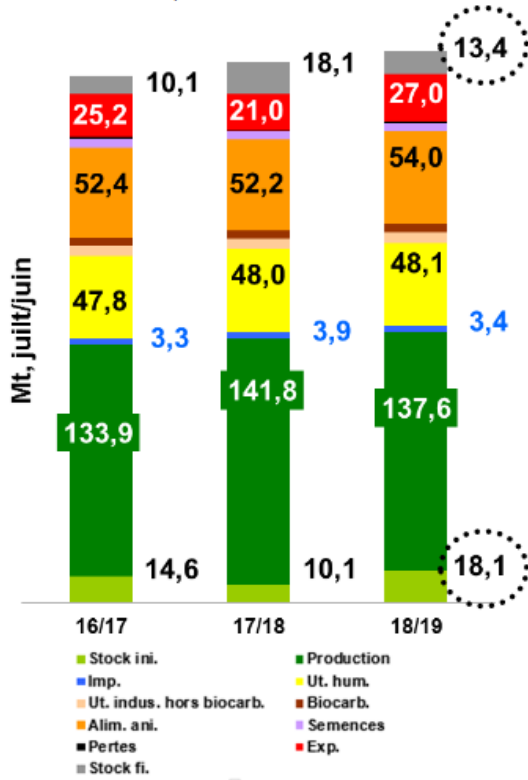


**F.N.C.L**

الجامعة الوطنية لتجار الحبوب والقطاني  
 Fédération Nationale des Négociants  
 en Céréales et Légumineuses

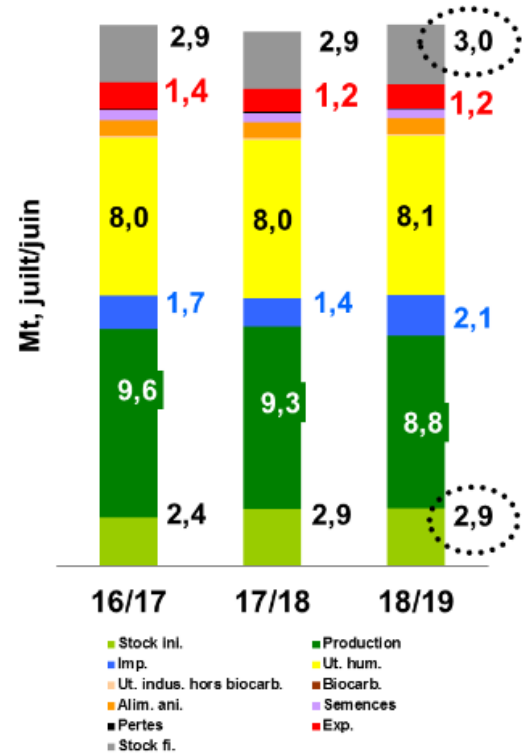
### Blé tendre – bilan UE

(grains + 1ère transf.)



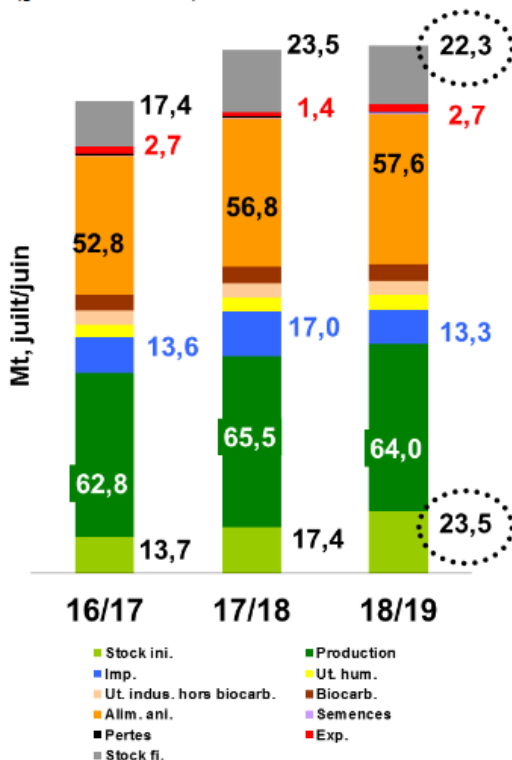
### Blé dur – bilan UE

(grains + 1ère transf.)



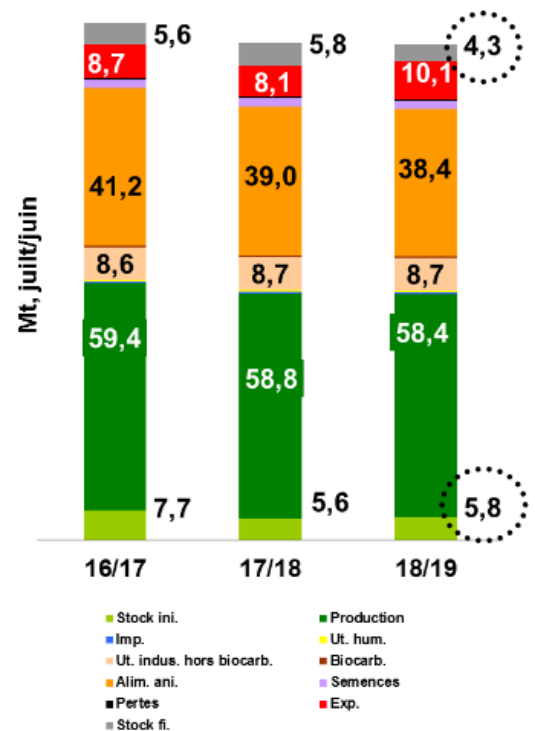
### Maïs – bilan UE

(grains + 1ère transf.)



### Orge – bilan UE

(grains + 1ère transf.)







**F.N.C.L.**

الجامعة الوطنية لتجار الحبوب والقطاني  
Fédération Nationale des Négociants  
en Céréales et Légumineuses

## Projections mondiales sur les cinq prochaines années : Production, Consommation & Stocks

### Medium-term supply and demand summary

	16/17 est.	17/18 f cast	18/19 proj.	19/20 proj.	20/21 proj.	21/22 proj.	22/23 proj.	y/y change		
								previous five-year average*	18/19	average 18/19- 22/23
<b>TOTAL GRAINS**</b>										
Production (m t)	2,133	2,075	2,086	2,121	2,148	2,177	2,204	2.9%	0.6%	1.2%
Consumption (m t)	2,076	2,090	2,116	2,142	2,168	2,194	2,220	2.9%	1.3%	1.2%
Trade (Jul/Jun, m t)	352	359	361	366	372	378	383	7.8%	0.6%	1.3%
Stocks (m t)	622	607	577	556	536	519	503	..	..	..
<i>y/y change</i>	57	-15	-30	-21	-20	-17	-16	..	..	..
<i>stock-to-use</i>	30%	29%	27%	26%	25%	24%	23%	..	..	..
<b>RICE</b>										
Production (m t)	486	482	488	491	495	500	504	0.3%	1.2%	0.9%
Consumption (m t)	483	485	488	491	494	497	500	0.7%	0.6%	0.6%
Trade (Jan/Dec, m t)	43	43	43	44	44	45	46	3.0%	-0.5%	1.2%
Stocks (m t)	123	120	120	121	122	126	130	..	..	..
<i>y/y change</i>	2	-3	0	1	1	3	4	..	..	..
<i>stock-to-use</i>	25%	25%	25%	25%	25%	25%	26%	..	..	..
<b>SOYABEANS</b>										
Production (m t)	350	348	356	366	375	383	392	5.3%	2.4%	2.4%
Consumption (m t)	338	353	358	367	376	384	392	5.5%	1.5%	2.1%
Trade (Oct/Sep, m t)	145	151	155	159	163	168	172	8.8%	2.7%	2.6%
Stocks (m t)	43	39	37	36	35	34	34	..	..	..
<i>y/y change</i>	12	-5	-2	-1	-1	-1	0	..	..	..
<i>stock-to-use</i>	13%	11%	10%	10%	9%	9%	9%	..	..	..

Notes: \* 2013/14 – 2017/18, \*\* Wheat and coarse grains



**F.N.C.L**

الجامعة الوطنية لتجار الحبوب والقطاني  
 Fédération Nationale des Négociants  
 en Céréales et Légumineuses

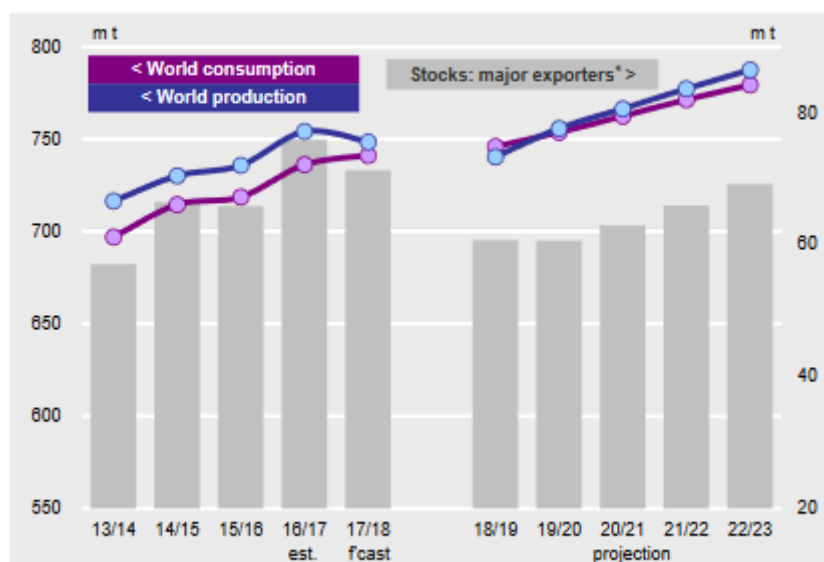


## Wheat: Medium-term supply and demand summary

	16/17 est.	17/18 f'cast	18/19 proj.	19/20 proj.	20/21 proj.	21/22 proj.	22/23 proj.	y/y change		
								previous five-year average*	18/19	average 18/19- 22/23
<b>Yield (t/ha)</b>	3.4	3.4	3.4	3.4	3.5	3.5	3.5	2.2%	-0.7%	0.8%
<b>Area (m ha)</b>	223	220	219	221	222	223	223	0.4%	-0.4%	0.2%
<b>Production (m t)</b>	754	748	740	756	766	777	787	2.7%	-1.1%	1.0%
<b>Consumption (m t)</b>	736	741	746	754	762	771	779	1.8%	0.7%	1.0%
of which:										
<i>food</i>	498	508	515	522	530	538	546	1.8%	1.5%	1.4%
<i>feed</i>	151	147	143	143	144	145	145	2.0%	-2.5%	-0.2%
<i>industrial</i>	22	23	23	23	23	24	24	1.8%	-0.9%	0.5%
of which ethanol	9	8	8	8	8	8	8	2.7%	1.3%	0.4%
<b>Trade (Jul/Jun, m t)</b>	176	174	174	176	178	179	182	4.3%	0.1%	0.8%
<b>Stocks (m t)</b>	242	249	244	246	250	256	264	..	..	..
y/y change	+ 18	+ 7	- 6	+ 2	+ 4	+ 6	+ 8	..	..	..
<i>major exporters**</i>	76	71	61	61	63	66	69	..	..	..

Notes:\*2013/14 – 2017/18 \*\* Argentina, Australia, Canada, EU, Kazakhstan, Russia, Ukraine, USA

## Wheat: World supply and demand



Note: \* Argentina, Australia, Canada, EU, Kazakhstan, Russia, Ukraine, USA



**F.N.C.L**

الجامعة الوطنية لتجار الحبوب والقطاني  
 Fédération Nationale des Négociants  
 en Céréales et Légumineuses

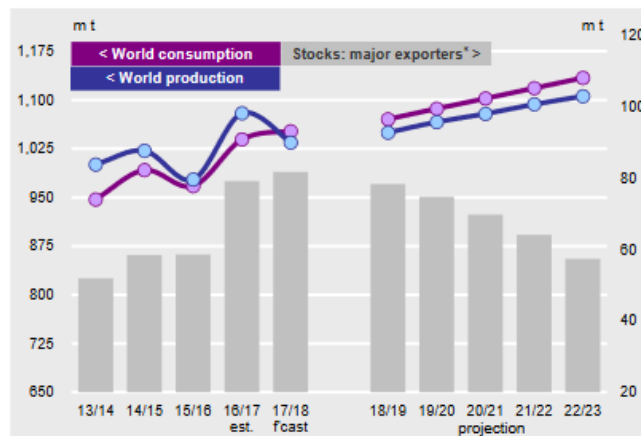


### Maize: Medium-term supply and demand summary

	16/17 est.	17/18 fcast	18/19 proj.	19/20 proj.	20/21 proj.	21/22 proj.	22/23 proj.	y/y change		
								previous five-year average*	18/19	average 18/19- 22/23
Yield (t/ha)	5.8	5.6	5.7	5.8	5.8	5.9	6.0	3.0%	1.3%	1.1%
Area (m ha)	186	184	184	185	185	186	186	0.6%	0.2%	0.2%
Production (m t)	1,079	1,034	1,050	1,066	1,079	1,093	1,106	3.7%	1.5%	1.3%
Consumption (m t)	1,039	1,052	1,070	1,087	1,102	1,118	1,134	4.2%	1.8%	1.5%
of which:										
<i>food</i>	114	116	117	118	120	121	122	1.5%	1.0%	1.0%
<i>feed</i>	601	609	619	631	641	652	663	5.0%	1.8%	1.7%
<i>industrial</i>	281	292	295	298	302	305	309	4.0%	1.3%	1.2%
<i>of which ethanol</i>	169	171	173	175	176	178	180	3.4%	1.3%	1.0%
Trade (Jul/Jun, m t)	138	149	149	152	156	160	163	8.5%	0.3%	1.9%
Stocks (m t)	335	317	296	276	252	227	199	..	..	..
<i>y/y change</i>	+ 40	- 18	- 21	- 20	- 24	- 25	- 28	..	..	..
Major exporters**	79	82	78	75	70	64	57	..	..	..

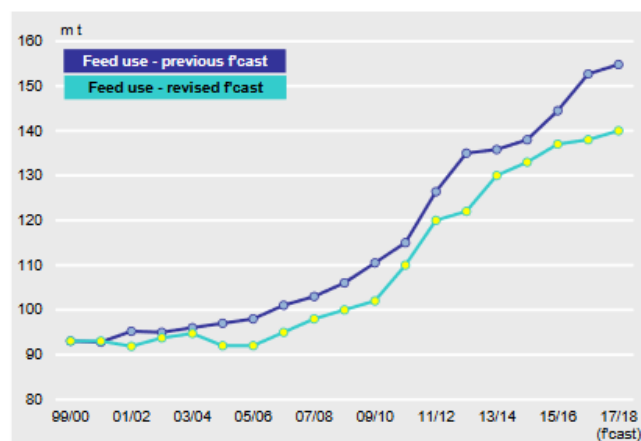
Notes: \*2013/14 – 2017/18, \*\* Argentina, Brazil, Ukraine, USA

### Maize: World supply and demand



Note: \* Argentina, Brazil, Ukraine, USA

### Maize: IGC revised estimates of China feed demand





**F.N.C.L**

الجامعة الوطنية لتجار الحبوب والقطاني  
Fédération Nationale des Négociants  
en Céréales et Légumineuses

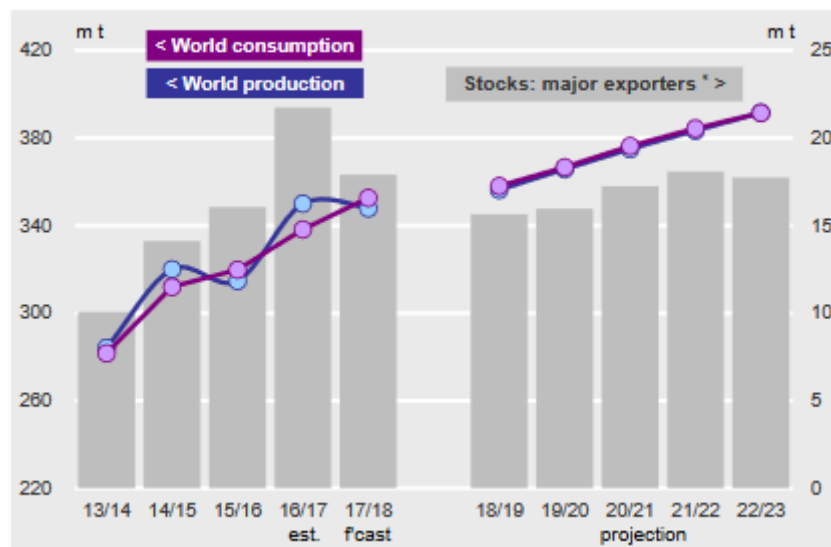


## Soyabeans: Medium-term supply and demand summary

	16/17 est.	17/18 fcast.	18/19 proj.	19/20 proj.	20/21 proj.	21/22 proj.	22/23 proj.	y/y change		
								previous five-year average*	18/19	average 18/19- 22/23
Yield (t/ha)	2.9	2.8	2.8	2.8	2.8	2.8	2.8	2.5%	0.7%	0.5%
Area (m ha)	120	126	128	131	134	136	138	2.8%	1.7%	1.8%
Production (m t)	350	348	356	366	375	383	392	5.3%	2.4%	2.4%
Consumption (m t)	338	353	358	367	376	384	392	5.5%	1.5%	2.1%
of which:										
Crush	299	312	321	329	337	346	353	5.5%	2.7%	2.5%
Feed	20	21	20	20	20	20	20	6.9%	-6.7%	-0.8%
Food	18	18	18	18	19	19	19	3.9%	-4.9%	0.2%
Trade (Oct/Sep, m t)	145	151	155	159	163	168	172	8.8%	2.7%	2.6%
Stocks (m t)	43	39	37	36	35	34	34	..	..	..
y/y change	+ 11	- 5	- 2	- 1	- 1	- 1	+ 0	..	..	..
major exporters**	22	18	16	16	17	18	18	..	..	..

Notes: \*2013/14-2017/18, \*\* Argentina, Brazil, USA

## Soyabeans: World supply and demand



\*Argentina, Brazil, USA



**F.N.C.L**

الجامعة الوطنية لتجار الحبوب والقطاني  
 Fédération Nationale des Négociants  
 en Céréales et Légumineuses

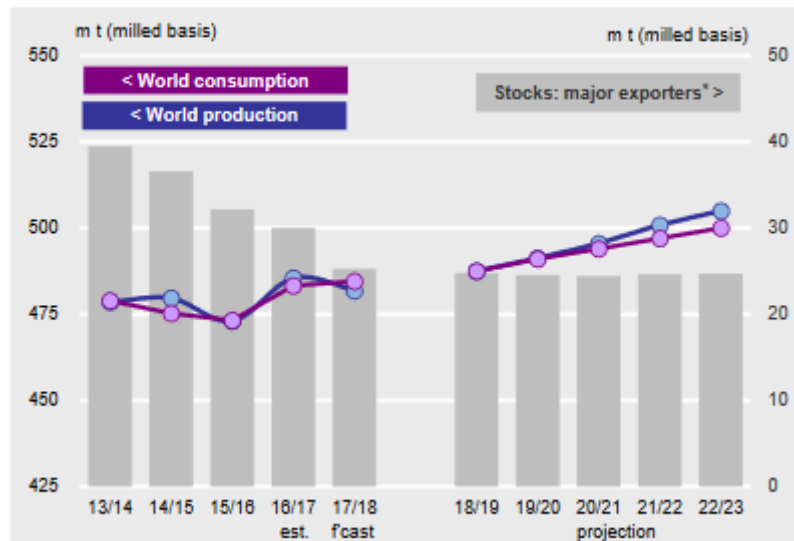


### Rice: Medium-term supply and demand summary

	16/17 est.	17/18 f'cast	18/19 proj.	19/20 proj.	20/21 proj.	21/22 proj.	22/23 proj.	y/y change		
								previous five-year average*	18/19	average 18/19- 22/23
Yield (t/ha)	3.0	3.0	3.0	3.0	3.1	3.1	3.1	0.1%	0.9%	0.7%
Area (m ha)	160	160	161	161	162	162	162	0.2%	0.3%	0.2%
Production (m t)	486	482	488	491	495	500	504	0.3%	1.2%	0.9%
Consumption (m t)	483	485	488	491	494	497	500	0.7%	0.6%	0.6%
Trade (Jan/Dec, m t)	43	43	43	44	44	45	46	3.0%	-0.5%	1.2%
Stocks (m t)	123	120	120	121	122	126	130	..	..	..
y/y change	+ 8	- 3	+ 0	+ 1	+ 1	+ 3	+ 4	..	..	..
major exporters**	30	25	25	25	24	25	25	..	..	..

Notes: \*2013/14-2017/18. \*\* India, Pakistan, Thailand, USA, Vietnam. Figures for production, consumption, trade and stocks are milled basis.

### Rice: World supply and demand



\* India, Pakistan, Thailand, USA, Vietnam



**F.N.C.L**

الجامعة الوطنية لتجار الحبوب والقطاني  
Fédération Nationale des Négociants  
en Céréales et Légumineuses



---

## Marché mondial

---

### Calendrier des récoltes dans le monde

---

Europe

---

Amériques

---

Australie

---

Asie

---

Afrique

---





**F.N.C.L**

الجامعة الوطنية لتجار الحبوب والقطنى  
 Fédération Nationale des Négociants  
 en Céréales et Légumineuses



**Périodes de récolte - Europe**

- Céréales
- Maïs grain
- Maïs ensilage
- Fourrage vert
- Colza
- Riz
- Canne à sucre
- Soja
- Semences de graminées
- Tournesols





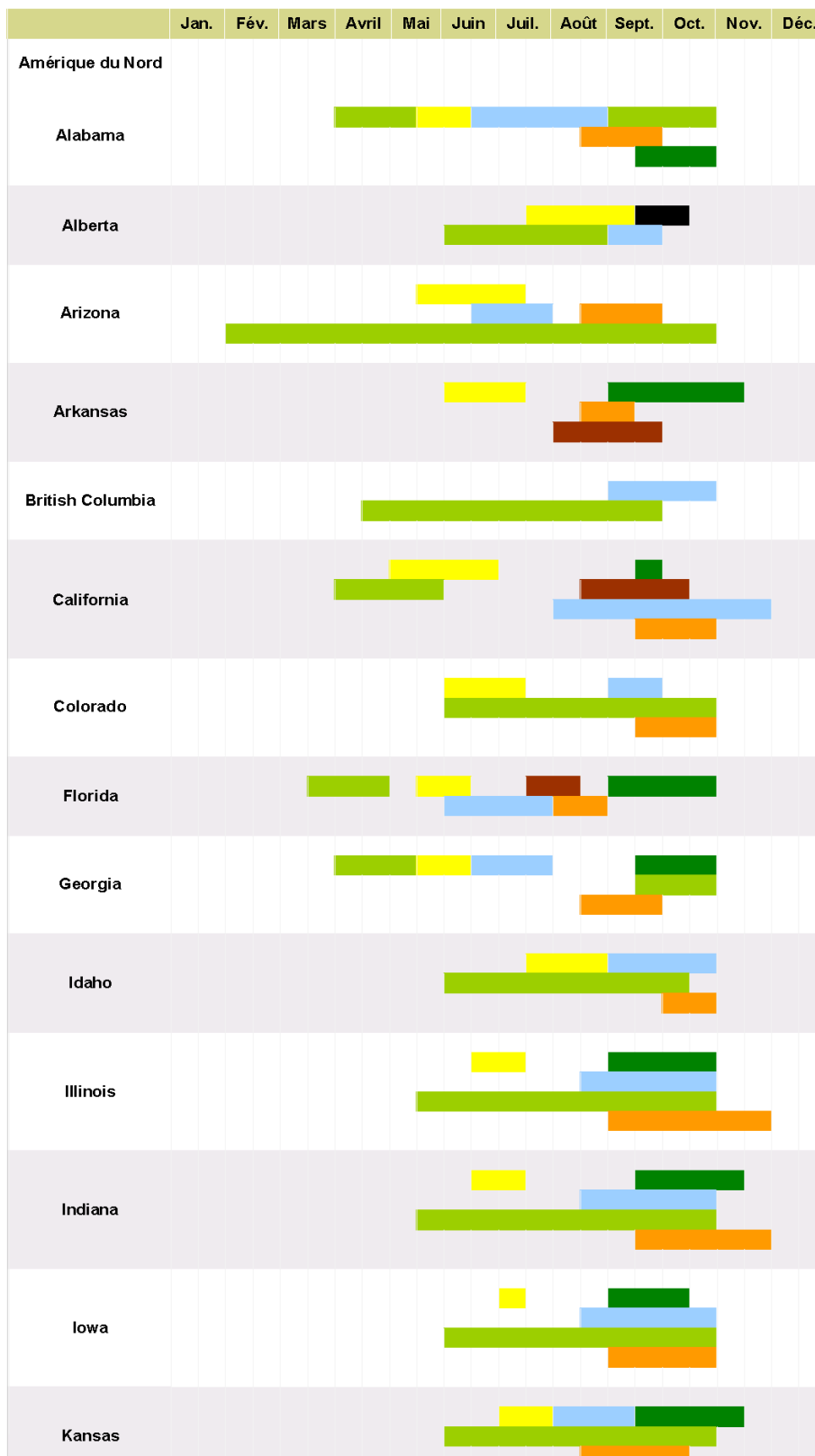
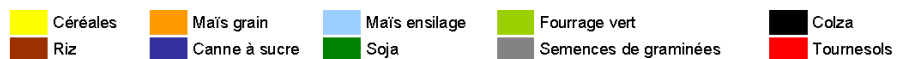
**F.N.C.L**

الجامعة الوطنية لتجار الحبوب والقطنى  
 Fédération Nationale des Négociants  
 en Céréales et Légumineuses





### Périodes de récolte - Amérique





**F.N.C.L.**

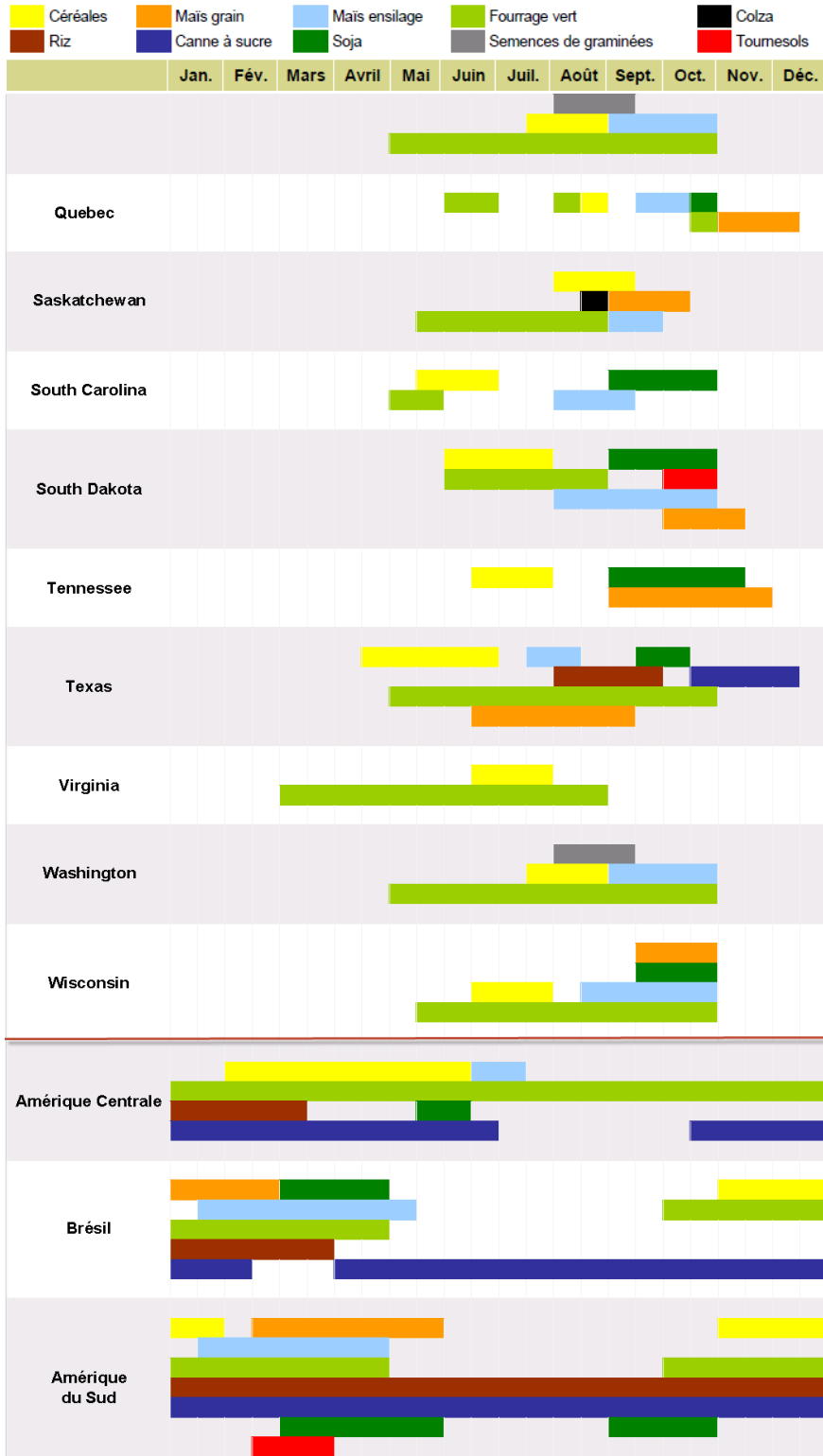
الجامعة الوطنية لتجار الحبوب والقطنى  
 Fédération Nationale des Négociants  
 en Céréales et Légumineuses





**F.N.C.L**

الجامعة الوطنية لتجار الحبوب والقطن  
 Fédération Nationale des Négociants  
 en Céréales et Légumineuses



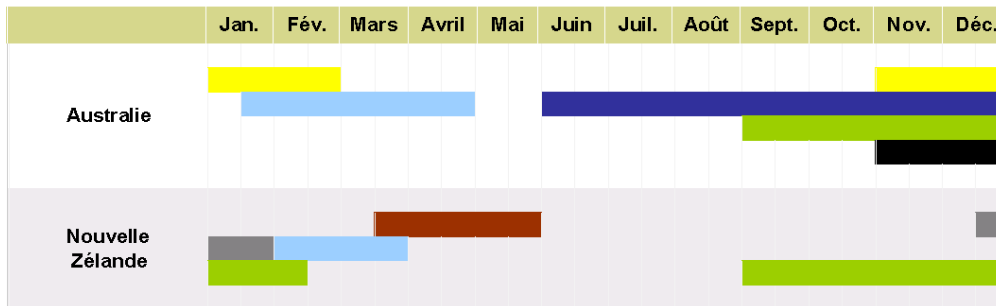
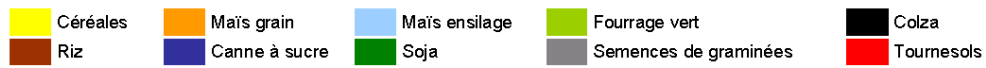


**F.N.C.L.**

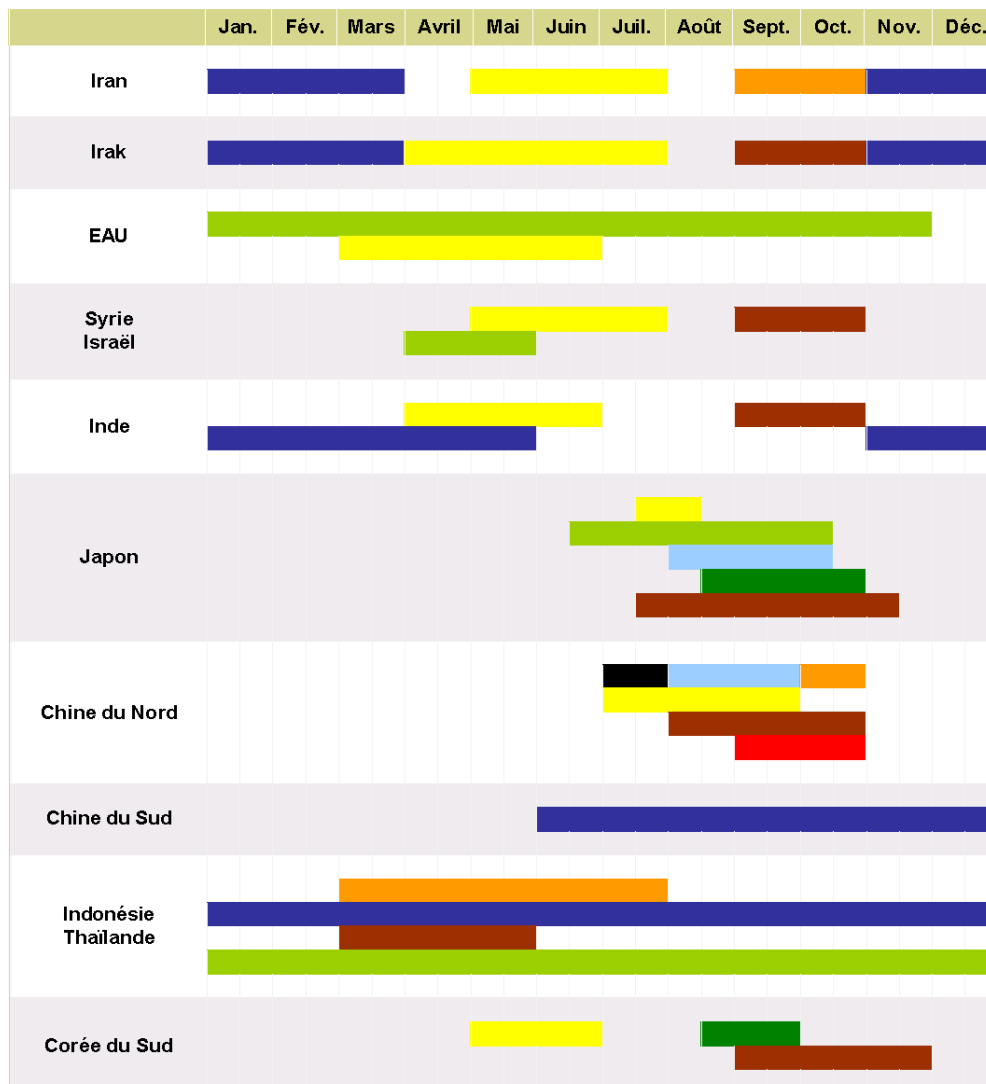
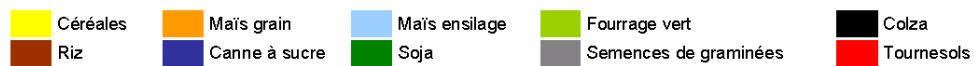
الجامعة الوطنية لتجار الحبوب والقطن  
 Fédération Nationale des Négociants  
 en Céréales et Légumineuses



**Périodes de récolte - Australie**



**Périodes de récolte - Asie**



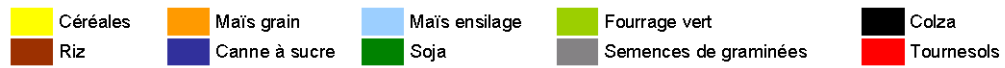


**F.N.C.L**

الجامعة الوطنية لتجار الحبوب والقطن  
 Fédération Nationale des Négociants  
 en Céréales et Légumineuses



**Périodes de récolte - Afrique**





**F.N.C.L**

الجامعة الوطنية لتجار الحبوب والقطن  
Fédération Nationale des Négociants  
en Céréales et Légumineuses



## Plan d'Actions 2018/2019

---

## Plan d'Actions 2018/2019

La FNCL est depuis plusieurs années confrontée aux mêmes problématiques :

- Un cadre juridico-réglementaire en déphasage par rapport à l'évolution et aux mutations de notre profession
- Une absence de visibilité, entretenue par les pouvoirs publics
- Une administration de tutelle figée dans une posture d'évitement et de contrôles-sanctions
- Une absence de concertation et une rétention de l'information
- Une logistique et un transit portuaire pénalisants

**Notre Objectif pour 2018-2019 est de provoquer le Changement par notre Plan d'Actions :**

---

Lancement du Think Tank Grain Vision Morocco

---

Organisation d'un premier séminaire parlementaire pour sensibiliser les législateurs et décideurs politiques

---

Interaction avec les commissions de la CGEM (Logistique, fiscalité)

---

Faire aboutir la réglementation relative au mode de constitution et de financement des stocks de sécurité

---

Faire aboutir le projet de convention relative à la mise aux normes et à niveau du secteur du stockage des céréales

---

Amélioration des conditions d'accostage et de réception des navires

---

Amélioration des conditions de collecte et de stockage de la récolte nationale

---

Mise en place d'un système d'assistance et de veille Douane / ONSSA / ANP

---

Révision, modification et mise à jour des CPS

---

Proposition d'un nouveau modèle de gouvernance agile, performant et pérenne

---

Accord –cadre avec l'administration des douanes et impôts indirects

---

Accord –cadre avec l'ONSSA

---

Accord –cadre avec l'Office des Changes

---

Séminaires et Formation

---

Partenariats à l'international

---

Finalisation de la mise en conformité juridique et fiscale

---

## Annexes

Éphémérides	Octobre 2017 à Septembre 2018
26/09/2017 <b>FNCL</b>	AGO
28/09/2017 <b>ONICL /AO</b>	Ouverture des plis AO BT n°5
03/10/2017 <b>France Export Céréales</b>	RENCONTRES FRANCO- MAROCAINES DES CÉRÉALES 2017
04 & 05/10/2017 <b>FNM /Salon</b>	GRAIN & MILLING EXPO
10/10/2017 <b>Relations internationales</b>	BUSINESS FORUM RUSSE (Sofitel Rabat)
12/10/2017 <b>Salon</b>	1 <sup>ère</sup> édition du SALON DES CÉRÉALES DE BERRECHID
18/10/2017 <b>SOSIPO</b>	Comité d'audit
18/10/2017 <b>ONICL</b>	Réunion avec le staff de la Direction Générale de l'ONICL
19/10/2017 <b>Relations internationales</b>	Visite à la délégation commerciale de l'ambassade de Russie
19/10/2017 <b>Relations internationales</b>	Visite à l'ambassade d'Argentine
27/10/2017 <b>Logistique portuaire SOSIPO</b>	Réponse écrite de la SOSIPO à notre courrier de réclamation du 17/08/2017
01/11/2017 <b>Relations internationales</b>	US WHEAT, rencontre dînatoire
07/11/2017 <b>Relations internationales</b>	Rencontre Ambassade du Brésil
07/11/2017 <b>Relations internationales</b>	Rencontre Ambassade de Bulgarie





**F.N.C.L**

الجامعة الوطنية لتجار الحبوب والقطاني  
Fédération Nationale des Négociants  
en Céréales et Légumineuses



08/11/2017 <b>CGEM</b>	Présentation des dispositions fiscales introduites dans le <b>PLF 2018</b> et élaboration des amendements
10/11/2017 <b>ONICL/AO</b>	Ouverture des plis A.O n°02/CT-USA/10/2017 : Importation BT et BD d'origine USA –
14/11/2017 <b>IFIM</b>	Réunion de restitution sur les résultats d'analyse de la qualité des blés locaux
16/11/2017 <b>ONICL</b>	Comité d'Audit et de Gouvernance
21/11/2017 <b>Logistique portuaire</b>	Réunion de la Commission Logistique Portuaire
27/11/2017 <b>ONICL/AO</b>	Ouverture des plis AO BT n°6
04/12/2017 <b>Logistique portuaire</b>	Visites et réunions avec les autorités et intervenants de Casa Port (ANP, capitainerie, SOSIPO, MASS Céréales)
05/12/2017 <b>ONSSA</b>	Demi-journée d'information sur le contrôle à l'importation
06/12/2017 <b>Logistique portuaire</b>	ANP : Rencontre avec M. KALTOUMI et le nouveau Directeur de l'ANP Casablanca, M. HARRAK Déblocage du quai SOSIPO
07/12/2017 <b>Relations internationales</b>	Séminaire sur la qualité du blé de l'ouest canadien - récolte 2017
13/12/2017 <b>FNCL / Expert-comptable</b>	Réunion pour la mise en conformité fiscale de la fédération
15/12/2017 <b>Communication / Sté PASS</b>	Entretien avec M. Hatim BENJELLOUN, Sté PASS, pour l'accompagnement en Communication de la FNCL
22/12/2017 <b>FIAC</b>	Réunion préparatoire au CA de l'ONICL
26/12/2017 <b>ONICL</b>	CA ONICL



**F.N.C.L**

الجامعة الوطنية لتجار الحبوب والقطاني  
Fédération Nationale des Négociants  
en Céréales et Légumineuses



27/12/2017 <b>FNCL / Administratif</b>	Signature avec WAFABAIL et par devant notaire pour l'acte de main levée sur le bien immobilier tenant lieu de siège de la FNCL
04/01/2018 <b>ONICL/AO</b>	Ouverture des plis AO BT n°1/18
08/01/2018 <b>ONICL/AO</b>	Ouverture des plis A.O N°01/CT-USA/01/18 BT BD
09/01/2018 <b>ONICL/AO</b>	Ouverture des plis AO BT BD & légumineuses n°01/CT-UE/01/18
09/01/2018 <b>MAPMA</b>	Réunion du Comité de suivi du Contrat-Programme de la filière Céréalière : État d'avancement de la mise en œuvre du contrat programme céréalière
10/01/2018 <b>ONICL</b>	Présentation du projet de Réforme de la commercialisation du blé tendre
19/01/2018 <b>FIAC</b>	Réunion concernant le projet de Réforme de la commercialisation du BT proposé par l'ONICL
23/01/2018 <b>ONICL</b>	Rencontre avec M. KEBBARA au sujet de l'attribution des contingents par appels d'offres, et de la problématique du risque de rétention partielle du lot offert par le dernier soumissionnaire
24/01/2018 <b>CGEM</b>	Séminaire sur la réforme du régime de Changes
27/01/2018 <b>MAPMA</b>	Courrier du SG MAPMA au DG Impôts : problématique du risque fiscal des paiements en espèces pour l'achat de la récolte nationale
31/01/2018 <b>Relations internationales</b>	Rencontre avec US WHEAT concernant les importations dans le cadre de l'ALE Maroc - USA
01/02/2018 <b>FIAC</b>	Discussion critique sur le projet proposé par l'ONICL de réforme de la Commercialisation du BT



**F.N.C.L**

الجامعة الوطنية لتجار الحبوب والقطاني  
Fédération Nationale des Négociants  
en Céréales et Légumineuses



09/02/2018 <b>MAPMA</b>	Courrier au SG : Réclamation pour non consultation concernant le Programme d'appui à l'alimentation du bétail, dans le cadre des mesures d'urgence prises face à la vague de froid
14/02/2018 <b>Relations Internationales US WHEAT CPS</b>	Dîner US WHEAT & Attaché Agricole Discussion à propos du CPS USA
15/02/2018 <b>Communication / Sté PASS</b>	Élaboration du projet de communication / Lobbying – Logo et Site web du Think Thank, vidéo institutionnelle, conférence parlementaire
16/02/2018 <b>Relations Internationales</b>	Ambassade d'Allemagne : Préparation visite et séminaire de la délégation allemande
21/02/2018 <b>CPS</b>	Réunion du « Comité CPS et règlements des AO » : Relecture des CPS et Règlements de Consultations relatifs aux Appels d'Offres UE, USA et FNBT Propositions de modifications (Cf. Annexe)
23/02/2018 <b>Logistique portuaire</b>	Réunion DG SOSIPO
26/02/2018 <b>Relations Internationales</b>	Réunion Attaché Commercial Russie
01/03/2018 <b>Communication / Sté PASS</b>	Élaboration du projet de communication / Lobbying – Site web Think Thank, vidéo, conférence parlementaire
09/03/2018 <b>ONICL</b>	Réunion avec M. El ARBANI (calendrier AO, DD, etc.)
15/03/2018 <b>ONICL/AO</b>	Ouverture des plis AO BT n°2
19/03/2018 <b>Communication / Sté PASS</b>	Élaboration du projet de communication / Lobbying – Site web Think Thank, vidéo, conférence parlementaire



**F.N.C.L**

الجامعة الوطنية لتجار الحبوب والقطاني  
 Fédération Nationale des Négociants  
 en Céréales et Légumineuses



23/03/2018 <b>MAPMA</b>	Courrier au SG : relance problématique du risque fiscal des paiements en espèces pour l'achat de la récolte nationale
27/03/2018 <b>Relations Internationales</b>	Réunion Attachée Agricole d'Allemagne : préparation séminaire et visite délégation au Maroc
27/03/2018 <b>ONICL</b>	Courrier au DG : relance problématique du risque fiscal des paiements en espèces pour l'achat de la récolte nationale
27/03/2018 <b>MAPMA</b>	Courrier au SG : Demande d'uniformisation des Cahiers de Prescriptions Spéciales des DRA
28/03/2018 <b>Logistique portuaire SOSIPO</b>	Présentation aux entreprises du projet de réorganisation de la SOSIPO (aménagement, système d'information, PORTNET)
29/03/2018 <b>ONICL</b>	Réunion avec M. HARTI (Statistiques, collecte et stocks par région, demande de redécoupage régional)
05/04/2018 <b>FNCL/ Communication</b>	Réunion Bureau / Conseil pour présentation et de discussion de la Stratégie de Communication et des outils
13/04/2018 <b>Communication /prestataires</b>	Réunion avec KAMAWEB, projet de refonte du site web de la FNCL
16/04/2018 <b>CGEM</b>	Conseil d'Administration CGEM : rapport du Comité de suivi électoral
18/04/2018 <b>DGI / ONICL</b>	Problématique du <b>risque fiscal des paiements en espèces</b> pour l'achat de la récolte nationale : Réponse de la DGI - modalités (Cf. Annexe Courrier DGI)
23/04/2018 <b>SIAM Relations Internationales</b>	Inauguration Réunion avec Attaché Commercial Russie
27/04/2018 <b>ONICL</b>	Information FNCL sur le Calendrier de fermeture des frontières, et sur la non applicabilité de la Clause Transitoire
27 - 28/04/2018	Consultations US WHEAT / FNCL



**F.N.C.L**

الجامعة الوطنية لتجار الحبوب والقطاني  
Fédération Nationale des Négociants  
en Céréales et Légumineuses



<b>Relations Internationales</b> <b>US WHEAT</b> <b>CPS</b>	
27/04/2018 <b>Relations Internationales</b>	Réunion à la FNCL avec la Sté russe MIRATORG (SIAM)
08 & 09/05/2018 <b>Relations Internationales</b>	Visite Délégation Allemande Séminaire Récolte
10/05/2018 <b>ONICL</b>	Circulaire de commercialisation des céréales, au titre de la récolte 2018
14/05/2018 <b>ONICL / ADII</b>	Promulgation du décret d'application des droits de douane à 135% sur le Blé Tendre, du 14 mai au 31 octobre 2018
14 & 15/05/2018 <b>CGEM</b>	Campagne électorale, présentations des candidats à la présidence
17/05/2018 <b>ADII</b>	Courrier au Directeur Régional de la douane à Casablanca pour obtention de l'Autorisation d'enlèvement du Blé Tendre pour les navires à quai ou en rade avant le 14 mai (Non applicabilité de la Clause Transitoire)
17/05/2018 <b>ANP</b>	Courrier de Demande d'attestation de prise en charge par la capitainerie, des navires de blé tendre arrivés en rade avant le 14 mai 2018 (Non applicabilité de la Clause Transitoire)
18/05/2018 <b>ADII</b>	Déblocage des autorisations d'enlèvement concernant les quatre navires de Blé Tendre à quai ou en rade avant le 14 mai 2018 (Non applicabilité de la Clause Transitoire)
22/05/2018 <b>CGEM</b>	AG Élective
31/05/2018 <b>ONICL/AO</b>	Ouverture des plis AO BT n°3
01/06/2018 <b>ONICL/AO/AMI</b>	Lancement de l'Appel à Manifestation d'Intérêt pour l'obtention de l'Attestation d'Admissibilité



**F.N.C.L**

الجامعة الوطنية لتجار الحبوب والقطاني  
Fédération Nationale des Négociants  
en Céréales et Légumineuses



05/06/2018 <b>Communication / Sté PASS</b>	Élaboration du projet de communication / Lobbying – Site web Think Thank, vidéo, conférence parlementaire
14/06/2018 <b>OMPIC</b>	Dépôt de la marque et du logo du Think Tank « Grain Vision Morocco »
14/06/2018 <b>ONICL/AO</b>	Ouverture des plis AO BT n°4
03/07/2018 <b>ONICL</b>	CA
05/07/2018 <b>Relations Internationales</b>	Réception fête nationale Canada
06/07/2018 <b>ADII</b>	Réunion DG Douane (Cf. Note d'Information)
11/07/2018 <b>MAPMA</b>	Réunion SG (Cf. Annexe Note d'Information)
27/07/2018 <b>ONICL/AO</b>	Ouverture des plis AO BT n°5
07/08/2018 <b>Communication /prestataires</b>	Réunion avec KAMAWEB, projet de refonte du site web de la FNCL
15/08/2018 <b>ONICL</b>	Réunion DG (Cf. Annexe Note d'Information)
05/09/2018 <b>FNCL</b>	Conseil d'Administration - Radiation de SUPERFOOD - Approbation de la demande d'adhésion de FASSIA LOGISTIQUE - Validation du film institutionnel, à traduire en arabe et anglais
14/09/2018 <b>OMPIC</b>	Obtention de l'enregistrement de la marque et du logo du Think Tank « Grain Vision Morocco »
20/09/2018 <b>FNCL</b>	Assemblée Générale Ordinaire

**F.N.C.L**

الجامعة الوطنية لتجار الحبوب والقطاني  
Fédération Nationale des Négociants  
en Céréales et Légumineuses



## Annexe

### Importations nationales de Céréales et Produits dérivés – Campagne 2017 2018

Importations (en TM) du 01/06/2018 au 31/05/2018

Sources : silos, consignataires et ANP (Traitement FNCL)

Statistiques par Produits/ Origines/ Ports d'arrivée

Catégorie (Tous) 

<input type="button" value="v"/>	<input type="button" value="v"/>	<input type="button" value="v"/>	<input type="button" value="v"/>	<input type="button" value="v"/>	<input type="button" value="v"/>	<input type="button" value="v"/>	<input type="button" value="v"/>	<input type="button" value="v"/>
	Agadir	Casablanca	Jorf	Nador	Safi	Tanger	Total général	
ALLEMAGNE	25.000		7.807				32.807	
ANGOLA	2.200						2.200	
ARGENTINE	74.950	1.097.124	125.307		26.500		1.323.881	
AUSTRALIE		32.700					32.700	
BRAZIL		67.327					67.327	
BRESIL	46.700	405.724	24.300				476.724	
BULGARIE		43.920					43.920	
CANADA		436.568	247.509				684.077	
CONGO		21.822					21.822	
EGYPTE				5.000			5.000	
ESPAGNE		3.245	2.145				5.390	
FRANCE	131.188	638.509	285.623	189.488	93.700		1.338.508	
GABON	6.000	9.099					15.099	
GRECE		33.000					33.000	
GUINEE			8.095				8.095	
HOLLANDE		26.904		26.161			53.065	
LETONIE	14.400	59.408	112.150	11.500			197.458	
Mexique		32.719					32.719	
NIGERIA	17.200	13.200					30.400	
ROUMANIE		25.930		7.200			33.130	
RUSSIE	192.928	109.872	143.114	2.406	49.000		497.320	
SUD AFRIQUE		4.979					4.979	
SUEDE		32.026					32.026	
UKRAINE	87.100	685.785	225.371	37.888	53.061	27.013	1.116.219	
URUGUAY		32.607	30.801				63.408	
USA	99.534	1.136.092	54.680	27.482	55.452		1.373.241	
<b>Total général</b>	<b>697.200</b>	<b>4.948.561</b>	<b>1.266.903</b>	<b>307.125</b>	<b>277.713</b>	<b>27.013</b>	<b>7.524.516</b>	



**F.N.C.L.**

الجامعة الوطنية لتجار الحبوب والقطاني  
Fédération Nationale des Négociants  
en Céréales et Légumineuses



Catégorie	Blé dur			
	Casablanca	Jorf	Safi	Total général
AUSTRALIE	32.700			32.700
CANADA	400.239	247.509		647.748
FRANCE	53.745	46.910	14.354	115.009
UKRAINE		9.300		9.300
<b>Total général</b>	<b>486.683</b>	<b>303.719</b>	<b>14.354</b>	<b>804.757</b>

Catégorie	Blé tendre						
	Agadir	Casablanca	Jorf	Nador	Safi	Tanger	Total général
ARGENTINE	12.400	18.010					30.410
BULGARIE		32.341					32.341
CANADA		36.329					36.329
FRANCE	75.000	470.637	211.841	77.560	47.813		882.851
RUSSIE	190.428	92.323	138.056		49.000		469.806
SUEDE		32.026					32.026
UKRAINE	87.100	495.227	206.542		53.061	27.013	868.943
USA	10.170	294.253		27.482	27.500		359.405
<b>Total général</b>	<b>375.098</b>	<b>1.471.146</b>	<b>556.439</b>	<b>105.042</b>	<b>177.374</b>	<b>27.013</b>	<b>2.712.111</b>

Catégorie	Blé fourrager		
	Casablanca	Jorf	Total général
LETONIE	18.700	28.000	46.700
RUSSIE	17.549		17.549
UKRAINE	31.738	9.529	41.267
<b>Total général</b>	<b>67.987</b>	<b>37.529</b>	<b>105.517</b>

Catégorie	Maïs				
	Agadir	Casablanca	Jorf	Safi	Total général
ARGENTINE	56.550	1.058.664	125.307	26.500	1.267.021
BRAZIL		67.327			67.327
BRESIL	46.700	405.724	24.300		476.724
GRECE		33.000			33.000
Mexique		32.719			32.719
UKRAINE		12.112			12.112
URUGUAY		32.607	30.801		63.408
USA	58.922	470.407	49.195	15.108	593.632
<b>Total général</b>	<b>162.172</b>	<b>2.112.560</b>	<b>229.604</b>	<b>41.608</b>	<b>2.545.943</b>





**F.N.C.L.**

الجامعة الوطنية لتجار الحبوب والقطاني  
Fédération Nationale des Négociants  
en Céréales et Légumineuses



Catégorie	Orge					
		Agadir	Casablanca	Nador	Safi	Total général
ARGENTINE			9.000			9.000
FRANCE		56.188	82.612	111.928	31.533	282.262
HOLLANDE			26.904	26.161		53.065
LETONIE			19.658			19.658
ROUMANIE				7.200		7.200
UKRAINE			30.897	37.888		68.785
<b>Total général</b>		<b>56.188</b>	<b>169.071</b>	<b>183.178</b>	<b>31.533</b>	<b>439.970</b>

Catégorie	Tourtaux DE SOJA					
		Agadir	Casablanca	Jorf	Safi	Total général
ARGENTINE		6.000	11.450			17.450
USA		17.800	229.357	5.485	12.844	265.486
<b>Total général</b>		<b>23.800</b>	<b>240.807</b>	<b>5.485</b>	<b>12.844</b>	<b>282.936</b>

Catégorie	Graine de Soja					
		Casablanca	Total général			
USA		5.500	5.500			
<b>Total général</b>		<b>5.500</b>	<b>5.500</b>			

Catégorie	COQUE DE SOJA					
		Casablanca	Total général			
USA		29.306	29.306			
<b>Total général</b>		<b>29.306</b>	<b>29.306</b>			

Catégorie	PULPE DE BETTERAVE					
		Agadir	Casablanca	Jorf	Nador	Total général
ALLEMAGNE		25.000		7.807		32.807
EGYPTE					5.000	5.000
FRANCE			5.015	19.788		24.803
LETONIE		14.400	21.050	79.150	11.500	126.100
RUSSIE				5.058	2.406	7.464
UKRAINE			5.158			5.158
<b>Total général</b>		<b>39.400</b>	<b>31.223</b>	<b>111.803</b>	<b>18.906</b>	<b>201.332</b>



**F.N.C.L.**

الجامعة الوطنية لتجار الحبوب والقطاني  
Fédération Nationale des Négociants  
en Céréales et Légumineuses



Catégorie **Tourtaux DE TOURNESOL**

	Agadir	Casablanca	Total général
BULGARIE		11.579	11.579
RUSSIE	2.500		2.500
UKRAINE		110.654	110.654
<b>Total général</b>	<b>2.500</b>	<b>122.233</b>	<b>124.733</b>

Catégorie **DDGS**

	Agadir	Casablanca	Total général
USA	12.643	78.362	91.005
<b>Total général</b>	<b>12.643</b>	<b>78.362</b>	<b>91.005</b>

Catégorie **Son de blé**

	Agadir	Casablanca	Jorf	Total général
ANGOLA	2.200			2.200
CONGO		21.822		21.822
GABON	6.000	9.099		15.099
GUINEE			8.095	8.095
NIGERIA	17.200	13.200		30.400
SUD AFRIQUE		4.979		4.979
USA		1.486		1.486
<b>Total général</b>	<b>25.400</b>	<b>50.587</b>	<b>8.095</b>	<b>84.082</b>

Catégorie **Tourtaux COLZA**

	Casablanca	Total général
FRANCE	26.500	26.500
ROUMANIE	25.930	25.930
<b>Total général</b>	<b>52.430</b>	<b>52.430</b>

Catégorie **Gluten de maïs**

	Casablanca	Total général
USA	27.421	27.421
<b>Total général</b>	<b>27.421</b>	<b>27.421</b>



**F.N.C.L**

الجامعة الوطنية لتجار الحبوب والقطاني  
Fédération Nationale des Négociants  
en Céréales et Légumineuses



Catégorie LUZERNE

<input type="button" value="⌵"/>	<input type="button" value="⌵"/>	Casablanca	Jorf	Total général
ESPAGNE		3.245	2.145	5.390
FRANCE			7.084	7.084
<b>Total général</b>		<b>3.245</b>	<b>9.229</b>	<b>12.474</b>

Catégorie GRAINES DE TOURNESOL

<input type="button" value="⌵"/>	<input type="button" value="⌵"/>	Jorf	Total général
LETTONIE		5.000	5.000
<b>Total général</b>		<b>5.000</b>	<b>5.000</b>

Casablanca, le 23 février 2018

### Compte-rendu de réunion du Comité CPS

Ledit comité s'est réuni le 21 février 2018 au siège de la FNCL pour procéder à la relecture des CPS et Règlements de Consultations relatifs aux Appels d'Offres UE, USA et FNBT.

Voici les propositions retenues :

	Objet	Référence	Propositions
1	CPS USA	<b>Article 11 : Approbation et notification aux attributaires</b>	En cas de <b>fractionnement</b> du lot attribué au dernier soumissionnaire retenu, lui laisser la liberté et le droit de retirer son offre et de récupérer sa caution, sans aucun préjudice.
2	CPS USA	<b>Période de réalisation</b> Article 16	Étant-donné que les appels d'offres sur le blé américain concernent l'année civile courant du 1 <sup>er</sup> janvier au 31 décembre, nous souhaitons que les appels d'offres portent sur les 12 mois de l'année, sans préjudice à l'article 16 (3 <sup>ème</sup> paragraphe) prévoyant qu' « aucune importation dans le cadre préférentiel ne peut avoir lieu durant la période de juin à juillet. »
3	RC USA	<b>Article 7 : Examen des dossiers administratif, technique et additif</b>	Aligner l'examen des dossiers d'AO USA sur ce qui pratiqué pour les AO UE en autorisant l'usage de l' <b>Attestation d'Admissibilité</b> :  RC UE / Article 7 : Justifications des capacités et des qualités des concurrents « Les concurrents présentant une Attestation d'Admissibilité délivrée par l'ONICL... ne sont pas tenus de fournir les documents... »
4	CPS USA	<b>Annexe V</b> : Prime compensatoire de base / Réalisation en totalité ou <b>fractionnée</b> du lot attribué	Préciser à l'avance que le lot ne sera pas fractionné peut empêcher l'acheteur de commander un navire complémentaire  (Ex : cas d'un lot de 30.000 T +/- 10%, avec une première cargaison de 27.000 T et une deuxième de 6.000)  ⇒ Remplacer ce formulaire par le modèle de formulaire de l'Annexe V du CPS de l'UE : Prime compensatoire de base / Réalisation du lot attribué
5	CPS USA  CPS UE	<b>Article 18 : Cas de défaillance</b> « le titulaire sera exclu de la participation aux appels d'offres pour une période de 24 mois »  <b>Article 12 : Cas de défaillance</b> « ./.. Cette exclusion peut être temporaire d'une durée allant de 3 mois à 12 mois... »	Supprimer cette clause d'exclusion, ou ramener la période à 3 mois au maximum



**F.N.C.L.**

الجامعة الوطنية لتجار الحبوب والقطن  
Fédération Nationale des Négociants  
en Céréales et Légumineuses



6	CPS USA CPS UE	<b>Circulaire ONICL relative aux modalités d'importation</b> (Version 2010) <b>1.3 Restitution de la caution de bonne exécution</b> (3 <sup>ème</sup> paragraphe) « ./ Dans les cas où la quantité portée sur l'attestation d'importation ne s'inscrit pas dans la tolérance admise et l'écart entre celle-ci et les quantités connues dépasse un pourcent (+/-1%) la caution est acquise en totalité de plein droit à l'ONICL »	La circulaire du <b>08/01/2010</b> permettait une <b>tolérance de +/-1%</b> sur les quantités ; la circulaire de 2014 a supprimé cette tolérance.  Nous souhaitons son rétablissement.
7	CPS USA CPS UE	<b>Cautionnement</b> Article 8 Article 2	<ul style="list-style-type: none"><li>- Restitution de la caution sur simple présentation d'une copie du BL, en lieu et place de l'Attestation d'Importation</li><li>- Annulation pure et simple de la caution d'importation, remplacée par un engagement sur l'honneur de l'importateur</li><li>- Ou à défaut, réduire le montant de la caution de 75%</li></ul>
8	CPS USA  CPS UE	<b>Article 22 : Autres conditions</b> « ...dépôt, contre remise du récépissé, de la déclaration d'importation appuyée par la <b>caution</b> s'y rapportant »  <b>Article 16 : Autres conditions</b>	Dispenser l'importateur du dépôt d'une deuxième caution de 50 DH/tonne lors de la demande du récépissé d'importation au passage en douane
9	CPS USA CPS UE	<b>Restitution des cautions</b> « en cas de révision imprévue à la baisse du droit commun d'importation pendant les périodes de réalisation... le titulaire peut renoncer à l'exécution de l'importation » <b>Article 17</b> <b>Article 11</b>	Tenir compte de l'éventualité d'une <b>hausse des droits</b> de douane :  « en cas de révision imprévue à la baisse ou à la hausse du droit commun... »
10	CPS USA CPS UE	<b>ONICL / Circulaire d'importation 2014</b> <b>I.1. ./ Caution de bonne exécution</b> « Le récépissé indique la date à partir de laquelle le passage en douane peut avoir lieu. ./ qu'à partir du <b>sixième jour</b> calendaire »  <b>I.2. ./ Cas des importations d'importation à délai de passage inférieur à cinq jours</b> « ... la délivrance du récépissé... est subordonnée au résultat de l'examen par ...	Supprimer le délai d'attente de 5 jours avant de pouvoir passer en douane (Perte de temps et lourdeur administrative)



**F.N.C.L**

الجامعة الوطنية لتجار الحبوب والقطاني  
 Fédération Nationale des Négociants  
 en Céréales et Légumineuses



		l'ONICL... des arguments fournis par l'importateur »	
11	CPS UE	<b>Article 11 : Restitution des cautions définitives</b> 1. La (les) DFD visée(s) par le Département chargé du Commerce Extérieur	Avant ce n'était pas un document indispensable à la restitution de la caution, ce document prend du temps à être imputé par la Douane et ses services à Rabat. L'Attestation d'Importation est déjà demandée, ce qui prouve la bonne entrée du blé.
12	CPS UE	<b>Article 7 : Procédure de dépôt et de retrait des DFD</b> « ... Pour chaque DFD, l'avis de l'ONICL est porté sur <b>un seul original</b> »	Depuis l'informatisation et la disparition des souches, il est devenu inutile de maintenir cette mention  (Le CPS USA /article 14 : « Procédure de dépôt et de retrait des DFD » ne mentionne pas cette clause d'un seul original)
13	CPS UE CPS USA CPS FNBT	<b>Cautions</b>	Nous demandons qu'un délai de restitution soit fixé au niveau réglementaire En cas de dépassement du délai maximal, procéder automatiquement à la restitution
14	CPS UE CPS USA CPS FNBT	<b>Cas de force majeure</b> « Pour l'appréciation des cas de force majeure, l'ONICL peut charger une commission Ad-hoc constituée en son sein pour étudier au cas par cas... »  <b>Article 13</b> <b>Article 19</b> <b>Article 21</b>	Prévoir de facto :  - Les accidents - Les grèves des administrations marocaines dont dépendent le circuit d'importation (ONICL, MCE, Douanes, Port...)
15	CPS FNBT	<b>Assurance</b> : Cas des appels d'offres à cheval sur deux exercices	Considérer que la reconduction du contrat d'assurance au-delà du 31 décembre et actée, et ne pas exiger de nouveau contrat.
16	CPS FNBT	<b>Article 3</b> « L'ONICL peut demander au titulaire... de <b>livrer... à des zones autres que celles qui lui ont été initialement attribuées</b> »	Ce ne doit pas être une obligation, mais un choix d'approbation ou de refus par le soumissionnaire, sans aucun préjudice.
17	CPS FNBT	<b>Article 6 :</b> « ./.. Le premier ordre de service de commencement de l'exécution vaudra notification de l'approbation du marché par l'ONICL »	En cas de paiement partiel ne couvrant pas toute la marchandise livrée, le vendeur pourrait avoir des difficultés de recouvrement pour le reste  ⇒ Un Ordre de Service de Commencement de Livraison devrait pouvoir être fractionné durant la même période de livraison et sur le même client



**F.N.C.L.**

الجامعة الوطنية لتجار الحبوب والقطاني  
Fédération Nationale des Négociants  
en Céréales et Légumineuses



**ROYAUME DU MAROC  
SOCIÉTÉ DES SILOS PORTUAIRES**

Société Anonyme à Directoire  
et à Conseil de Surveillance  
Au capital de 1.000.000,00 de dirhams



SOSIPO s.a

المملكة المغربية  
شركة المخازن المينائية

شركة مجهولة الإسم ذات مجلس إدارة و مجلس مراقبة  
رأسماليها 1.000.000,00 درهم

REF/DATE \$ /SO/4356/2017-27/10/2017  
ARRIVEE  
F.N.C.L.  
N° 188  
Le 27 Octo 2017  
Monsieur le Président de la FNCL  
Résidence El Hadi B4, 57 Boulevard  
Abdelmoumen  
Casablanca

Objet : **Facturation des prestations rendues par les Silos Portuaires**  
V/Réf : 65/JM/17 du 17 /08/2017

Monsieur le président,

Suite à votre lettre rappelée en référence, relative à l'affaire citée en objet, je vous prie de trouver, ci-après nos éléments de réponse concernant notre système de facturation qui ne soulève, à notre sens, aucune anomalie :

**1. TVA sur la taxe régionale :**

il y'a lieu de rappeler, que depuis l'exercice 2000, année d'entrée en vigueur de la taxe sur les services portuaires, la SOSIPO a procédé à la mise en application de cette disposition fiscale conformément aux textes qui la régissaient.

En effet, L'article 96 du code général des impôts stipule « Sous réserve des dispositions de l'article 100 ci-dessous le chiffre d'affaires imposable comprend le prix des marchandises, des travaux ou des services et les recettes accessoires qui s'y-rapportent, ainsi que les frais, droits et taxes y afférents à l'exception de la taxe sur la valeur ajoutée. »

La note circulaire N°717-Tome 2 précise que : « L'assiette de la TVA ou base imposable comprend en vertu du premier alinéa de l'article 96 du code précité, le prix des marchandises, des travaux ou des services et les recettes accessoires ainsi que les frais et droits y afférents à l'exclusion de la TVA elle-même.

La base imposable est donc constituée par tout ce que l'assujetti encaisse ou reçoit en contrepartie de l'opération imposable.

Aussi pour déterminer la base imposable, il y a lieu d'une part d'ajouter à la valeur de la marchandise, des travaux ou des services :

..... les droits et taxes à l'exclusion de la TVA. »

En application des textes cités ci-dessus, la taxe sur les services portuaires devrait de plein droit être incluse dans la base imposable de la TVA. Dans ce sens, notre système de facturation est en conformité avec les dispositions de l'article 96 du CGI et par conséquent, l'inclusion de la taxe sur les services portuaires dans la base imposable à la TVA est conforme à la réglementation fiscale en vigueur.

1/2

DIN° 1116/10/17

Immeuble Espace sans Pareil, 5<sup>ème</sup> étage, Lotissement Attaoufik, lots 20.22, Sidi Maarouf - 20270 Casablanca  
Tél : 05 22 97 26 62 - Fax : 05 22 97 26 53 - E-mail : [contact@sosipo.ma](mailto:contact@sosipo.ma) - Site web : [www.sosipo.com](http://www.sosipo.com)  
RC : 35079 - CNSS : 1596074 - IF : 01020771 - Taxe Professionnelle : 37982073 - ICE : 001514068000038



**F.N.C.L.**

الجامعة الوطنية لتجار الحبوب والقطاني  
Fédération Nationale des Négociants  
en Céréales et Légumineuses



Par ailleurs, ce traitement fiscal a été confirmé par la réponse de l'administration fiscale N°109/2016 en date du 28 mars 2016, dont une copie est jointe à la présente, à une question d'un contribuable œuvrant dans le secteur industriel et important ses matières premières, principalement, via le port de Casablanca et désirant s'assurer de la conformité au CGI du traitement fiscal appliqué par certaines compagnies agissant dans le port de Casablanca qui consiste à inclure la taxe sur les services portuaires dans la base imposable de la TVA.

## **2. Assurance marchandise :**

Etant dépositaires de la marchandise de leurs clients, les silos à céréales portuaires doivent, impérativement souscrire une assurance contre les risques qui peuvent survenir tout au long du séjour de la marchandise dans leurs installations.

La marchandise transitant par les installations des silos portuaires est la propriété des clients, par conséquent, les frais d'assurance supportés par lesdits silos leurs sont refacturés.

## **3. Grèves – Magasinage – Travail 3<sup>ème</sup> shift et Weekend :**

### **3.1. Grèves :**

Contrairement à ce que vous avez déclaré dans votre lettre citée en référence, les arrêts pour grèves de notre personnel avaient un caractère très occasionnel et limité dans le temps. Généralement, il s'agit des arrêts de travail de 2 heures par shift, dont le cumul, jugé très négligeable, s'élève à :

- 4 jours en 2016 ;
- 4 jours pendant le premier semestre 2017.

Toutefois, le dialogue avec nos partenaires sociaux est toujours en cours pour l'examen de leurs doléances et l'instauration d'un climat social au sein des silos portuaires.

### **3.2. Travail 3<sup>ème</sup> shift et dimanche**

Je vous rappelle que le travail du 3<sup>ème</sup> shift a toujours été en vigueur aux silos de Casablanca.

Pour ce qui est du travail du 3<sup>ème</sup> shift des autres silos, ainsi que le travail du dimanche pour l'ensemble des silos, les discussions avec nos partenaires pour le respect des dispositions du décret réglementant l'horaire du travail au niveau des ports sont toujours en cours.

### **3.3. Magasinage**

Enfin, pour couvrir tous ces aléas (panne, grève, ....) notre système de facturation des frais de magasinage prévoit une période de gratuité, au profit de nos clients, déclinée comme suit :

- La durée de déchargement du navire ;
- 5 jours après le départ du navire.

Cette période atteint parfois 11 à 12 jours.

Tout en demeurant à votre disposition pour tout complément d'informations, je vous prie d'accepter, Monsieur le Président, l'expression de mes salutations distinguées.

P.J : Réponse de l'administration fiscale N°109/2016  
en date du 28 mars 2016

Société des Silos Portuaires  
SOSIPO  
Le Directeur Général Unique

Signé : Najib FALAH





**F.N.C.L**

الجامعة الوطنية لتجار الحبوب والقطاني  
Fédération Nationale des Négociants  
en Céréales et Légumineuses



**N° 109/2016 -du 28 Mars 2016**

**Objet:** Base imposable à la TVA.

Par lettre citée en référence, vous portez à la connaissance de la Direction Générale des Impôts que votre société, œuvrant dans le secteur industriel, importe ses matières premières via le port de Casablanca principalement.

Vous notez que, certaines compagnies agissant sur ce port incluent la taxe sur les services portuaires, prévue par la loi n°47- 06 relative à la fiscalité des collectivités locales, dans la base imposable à la TVA. A cet effet, vous demandez à savoir si cette pratique est en conformité avec la législation en vigueur.

En réponse, j'ai l'honneur de vous préciser que conformément aux dispositions de l'article 96 du Code Général des Impôts, le chiffre d'affaires imposable comprend le prix des marchandises, des travaux ou des services et les recettes accessoires qui s'y rapportent, ainsi que les frais, droits et taxes y afférents à l'exception de la taxe sur la valeur ajoutée.

En conséquence, la taxe sur les services portuaires fait partie intégrante de la base imposable à la TVA.



F.N.C.L

الجامعة الوطنية لتجار الحبوب والقطاني  
Fédération Nationale des Négociants  
en Céréales et Légumineuses



Ministère de l'Économie et des Finances  
Direction Générale des Impôts  
D587/18/DGI



الجمهورية الجزائرية الديمقراطية الشعبية  
المديرية العامة للضرائب  
1. 2. 3. 4. 5. 6. 7. 8. 9. 10. 11. 12. 13. 14. 15. 16. 17. 18. 19. 20. 21. 22. 23. 24. 25. 26. 27. 28. 29. 30. 31. 32. 33. 34. 35. 36. 37. 38. 39. 40. 41. 42. 43. 44. 45. 46. 47. 48. 49. 50. 51. 52. 53. 54. 55. 56. 57. 58. 59. 60. 61. 62. 63. 64. 65. 66. 67. 68. 69. 70. 71. 72. 73. 74. 75. 76. 77. 78. 79. 80. 81. 82. 83. 84. 85. 86. 87. 88. 89. 90. 91. 92. 93. 94. 95. 96. 97. 98. 99. 100.

## LE DIRECTEUR GENERAL DES IMPOTS

A

M. LE SECRETAIRE GENERAL DU MINISTERE DE L'AGRICULTURE,  
DE LA PECHE MARITIME, DU DEVELOPPEMENT RURAL  
ET DES EAUX ET FORÊTS

secmin@madrpm.gov.ma

**Objet :** Contraintes posées aux opérateurs céréaliers par l'exigence de paiement par chèque/virement des achats lors de la collecte de récolte nationale.

**Référ :** Votre correspondance n° 0128/SG du 17 janvier 2018.

Par votre ci-dessus référencée, vous faites savoir que la Fédération Nationale des Commerçants Céréaliers (FNCL) exprime son inquiétude quant au risque lié à l'interprétation des dispositions de l'article 11-II du code général des impôts (CGI) concernant la non déductibilité des achats de blé, payés en espèce, réalisés par les opérateurs céréaliers auprès de personnes physiques qui sont généralement des agriculteurs ou des groupes d'agriculteurs et parfois des commerçants occasionnels ou ambulants.

Vous avez précisé que les opérateurs précités ne peuvent pas distinguer entre un agriculteur et un commerçant, lorsque le blé est livré à leur dépôt et qu'ils n'exigent généralement que la CIN du vendeur.

A ce titre, vous demandez à ce que le paiement par chèque ne soit exigé que pour les transactions passées entre les opérateurs céréaliers déclarés à l'ONICL conformément à la loi n° 12-94 régissant cet office et que pour les autres cas, seule une copie de la CIN du vendeur devrait être demandée, compte tenu des spécificités de la commercialisation des céréales et de son impact sur les petits agriculteurs.

En réponse, j'ai l'honneur de vous informer que les dispositions de l'article 11-II du C.G.I. prévoient la limitation de la déduction des dépenses payées en espèce à celles dont le montant est inférieur ou égale à 10 000 dirhams, par jour et par fournisseur avec un plafond de 100 000 dirhams par mois et par fournisseur.

1808/A  
A 1375/1276c



F.N.C.L.

الجامعة الوطنية لتجار الحبوب والقطاني  
Fédération Nationale des Négociants  
en Céréales et Légumineuses

Cette limitation ne s'applique pas aux transactions concernant les animaux vivants et les produits agricoles non transformés, à l'exclusion des transactions effectuées entre commerçants.

Ainsi, les achats de blé réalisés par les opérateurs céréaliers précités auprès des petits agriculteurs exonérés, n'ayant pas la qualité de commerçant, ne sont pas soumis à la limitation de déduction prévue à l'article 11-II du C.G.I.

Pour la justification de ces dépenses par opérateurs céréaliers, il y a lieu de préciser qu'il est admis, sur le plan fiscal, d'établir un ordre de dépense pour les achats de biens et services auprès des fournisseurs **non soumis à la taxe professionnelle** qui ne délivrent pas de factures, à condition de préciser sur cet ordre de dépense les mentions suivantes:

- la date de l'opération ;
- le nom et l'adresse du fournisseur de biens ou des services ;
- le numéro de la carte d'identité nationale du fournisseur ;
- la nature, la quantité et le prix des marchandises achetées, des travaux exécutés ou des prestations de services rendues ;
- les références comptables et les modalités de règlement de l'achat des biens ou services.

Concernant les transactions réalisées entre opérateurs céréaliers ayant la qualité de commerçant, il est rappelé que les dispositions de l'article 11-II du C.G.I. prévoient expressément que la déduction des dépenses relatives aux achats effectués, en espèce n'est admise que dans la limite du montant de 10 000 dirhams par **jour** et par fournisseur sans dépasser 100 000 dirhams par **mois** et par fournisseur.

A ce titre, il faut rappeler qu'en vertu des dispositions de l'article 146 du C.G.I., tout achat de biens ou de services effectué par un contribuable auprès d'un **fournisseur soumis à la taxe professionnelle** doit être réellement réalisé et justifié par une facture régulière ou toute autre pièce probante comportant les indications requises par la loi.

Veillez agréer, Monsieur, l'expression de ma considération distinguée.

Le Directeur Général des Impôts

Signé: Othman AL RAJ



### Compte-rendu de la réunion du 3 juillet 2018 à la Direction Générale de la Douane

Une délégation de la FNCL a été reçue le 3 juillet dernier par le nouveau Directeur Général de la douane, Monsieur Nabyl LAKHDAR, dans le cadre d'une visite de courtoisie.

Cette délégation était constituée de Messieurs Jamal M'HAMDI (Président), Youssef MIKOU (V.P.), Charaf DAFER (Membre), et Hanine TAZI (Directeur).

Après avoir présenté la fédération et son rôle stratégique pour la sécurité alimentaire du pays, Mr M'HAMDI a évoqué la complexité du métier de négociant et a abordé les points suivants :

- Le remboursement de la Taxe Parafiscale à l'Importation,
- L'application de la Clause Transitoire,
- Le remboursement des droits d'importation sur les manquants,
- La problématique liée aux réceptions en part-cargo  
L'unification de Taux de TVA sur certains produits destinés à l'alimentation animale / humaine

Le Directeur Général de la douane s'est félicité pour l'initiative de cette rencontre et a affirmé sa volonté de collaborer avec la FNCL.

Revenant sur les sujets abordés par Mr M'HAMDI, le Directeur Général a proposé la création de groupes de travail FNCL-Douane.

- Au sujet de la TPI, il a confirmé la position de la douane concernant le bien-fondé de l'application de la taxe, et déclaré avoir été surpris que certains opérateurs qui s'étaient entendus avec la douane, aient ensuite intenté une action en justice.  
Il a cependant confirmé que son administration procèdera aux remboursements, en application des jugements rendus en faveur des opérateurs.
- La décision de non application cette année de la Clause Transitoire serait le fait du ministère de l'Agriculture.
- Le traitement des manquants / excédents devrait pouvoir faire l'objet de procédures, tenant compte de taux d'incertitude à fixer sur la base de benchmarks internationaux.
- Le Directeur Général de la douane est favorable à une uniformisation des taux de TVA (projet LF 2019), et à la généralisation de ses remboursements.
- Il encourage la démarche de catégorisation, qui a un effet structurant et renforce la relation de confiance entre la douane et l'entreprise.

Le Directeur Général de la douane a proposé de sceller le partenariat avec la FNCL dans le cadre d'une Convention, et a proposé l'organisation de journées de sensibilisation au profit du personnel douanier sur les spécificités de notre métier.

Il a lui-même proposé un séminaire au bénéfice des opérateurs, sur la simplification des procédures et la dématérialisation.



**F.N.C.L**

الجامعة الوطنية لتجار الحبوب والقطاني  
Fédération Nationale des Négociants  
en Céréales et Légumineuses



**F.N.C.L**

الجامعة الوطنية لتجار الحبوب والقطاني  
Fédération Nationale des Négociants  
en Céréales et Légumineuses

#### **Compte rendu de la réunion du 11 juillet 2018 au Secrétariat Général du Ministère de l'Agriculture**

La FNCL, représentée par Messieurs Jamal M'HAMDI (Président) et Hanine TAZI (Directeur), a été reçue le 11 juillet dernier par le Secrétaire Général du Ministère de l'Agriculture, Monsieur Mohammed SADIKI.

---

Lors de son exposé, M. M'HAMDI a évoqué le rôle structurant de la fédération pour la filière céréalière, et le poids de ses membres dans la collecte nationale et l'importation de céréales.

Il a ensuite présenté la nouvelle approche du Bureau de la FNCL, marquée notamment par la volonté de proposer un cadre de travail régit par un esprit de concertation, une meilleure visibilité et transparence.

Parmi les points récurrents évoqués à ce sujet, figuraient le manque de visibilité, la problématique de la collecte nationale, les importations et leur calendrier des droits de douane, la clause transitoire, la planification des Appels d'Offres, la nécessité d'harmoniser les CPS relatifs aux AO hors ONICL, etc.

- M. M'HAMDI a fait part au Secrétaire Général de son mécontentement concernant les Relations FNCL/ ONICL, caractérisées par l'absence de toute forme de concertation et ou de coopération. M. M'HAMDI a attiré l'attention du SG sur les risques et les conséquences d'une telle attitude et ou politique de l'ONICL vis-à-vis des Professionnels. M. M'HAMDI a demandé l'arbitrage du SG.

#### FIAC

M. M'HAMDI a rappelé l'importance stratégique de la FIAC pour l'ensemble de la filière céréalière, et la nécessité que le dossier de reconnaissance de la FIAC soit finalisé au plus vite pour lui permettre de jouer enfin pleinement son rôle.

- Initiatives de la FNCL, et propositions de solutions

Tout en soulignant que la seule solution pérenne pour sortir de cette situation de blocage était de modifier les textes pour les mettre en phase avec les réalités actuelles de notre métier. M. M'HAMDI a présenté les quelques actions initiées par la FNCL pour dépasser certaines entraves évoquées précédemment :

- Le développement par la FNCL de sa propre base de données statistiques grâce à la collaboration des opérateurs logistiques, et son ouverture accrue à l'international en entreprenant d'établir des contacts directs avec les organisations des pays exportateurs.
- L'organisation avant la fin de l'année d'un séminaire parlementaire pour y présenter les particularités et complexités du métier de négociant, ainsi que les attentes de notre profession.
- La Création du Think Tank « Grain Vision Morocco », comme un outil de réflexion de proposition, autour de thèmes fédérateurs de la filière céréalière. M. M'HAMDI.



**F.N.C.L.**

الجامعة الوطنية لتجار الحبوب والقطاني  
Fédération Nationale des Négociants  
en Céréales et Légumineuses



---

Après avoir écouté l'exposé de M. M'HAMDI, le Secrétaire Général a ensuite pris la parole pour souligner que l'esprit du Plan Maroc Vert est d'accompagner la gouvernance sur la base d'un partenariat Public Privé :

Les instruments du Plan Maroc Vert se sont ainsi traduits par la signature de Contrats Programmes avec les associations existantes représentant les 14 filières agricoles, et les ministères de l'Agriculture, des Finances, et des Affaires générales.

Un des outputs attendus des contrats programmes est la constitution de fédérations interprofessionnelles, pour la création d'un espace de dialogue entre tous les acteurs de la chaîne de valeur de chaque filière.

Le but de l'élaboration de la loi 12/03 était d'assainir et de professionnaliser les filières agricoles. Cette démarche a été couronnée de succès pour la structuration de certaines filières (autres que les céréales), et pour le renforcement du pouvoir de négociation du MAPMA vis à vis des Finances.

Dans le cas du CP céréalier, la consommation du fonds n'a pas atteint 20%, et il y a un risque potentiel de réaffectation des fonds par les Finances.

#### FIAC

Après cette introduction, le Secrétaire Général a abordé le sujet de la fédération interprofessionnelle et de son rôle central pour la réussite du CP Céréalière :

Malgré la complexité de la filière, la FIAC a un rôle à jouer pour apporter des propositions vis à vis des enjeux céréaliers, en matière de visibilité, collecte nationale, sécurité des approvisionnements, transparence et visibilité, prix du pain...

Toutes ces grandes questions devraient être discutées et traitées dans le cadre de la FIAC.

Le Secrétaire Général a confirmé que le dossier de reconnaissance de la FIAC doit être finalisé avant la fin de l'année.

#### Think Tank céréalier

Le Secrétaire Général a ensuite salué la création de Grain Vision Morocco.

Il a proposé d'y faire participer des partenaires internationaux comme [DEMETER](#), ainsi que le Réseau méditerranéen de céréales [MED Amin](#), qu'il pourrait faire venir en 2019 au Maroc.

Revenant sur les autres points soulevés par M. M'HAMDI, le Secrétaire Général a apporté les réponses suivantes :

Relation FNCL / ONICL : le SG va s'approcher du DG de l'ONICL pour activer la reprise du comité technique, le partage des statistiques avec les opérateurs, et améliorer la périodicité des reportings.

#### Prix de référence du blé tendre

Bien qu'étant un outil dépassé dans une économie de marché libre, il sert encore de base de calcul pour le prix des subventions des semences (mode de calcul fixé par décret), et des primes de magasinage (négociées avec les Finances).

CPS pour les AO orge : Le SG s'est engagé à activer et finaliser leur uniformisation.

Païements en espèces : Le SG va relancer la DGI à ce sujet.



**F.N.C.L**

الجامعة الوطنية لتجار الحبوب والقطاني  
Fédération Nationale des Négociants  
en Céréales et Légumineuses



**F.N.C.L**  
الجامعة الوطنية لتجار الحبوب والقطاني  
Fédération Nationale des Négociants  
en Céréales et Légumineuses

### Compte-rendu de la réunion du 15 août 2018 avec le Directeur Général de l'ONICL

Suite au courrier dont copie ci-jointe adressée par votre Fédération au Directeur Général de l'ONICL, pour l'alerter sur l'évolution inquiétante que connaissent les cours des céréales et plus particulièrement ceux du Blé tendre sur les marchés mondiaux, nous avons tenu une réunion en date du 15 courant avec Monsieur Aziz ABDELALI à ce sujet.

Le DG de l'ONICL a donné des indications sur la récolte nationale de blé tendre (prévisions de collecte de 13.4 Mqx à fin août, 16 MQx à fin décembre, stocks de 20.6 MQx à fin août) :

#### BILAN PREVISIONNEL BLE TENDRE - Source ONICL

| Situation au 15 août    |             |             |             |             |             |             |             |             |      |
|-------------------------|-------------|-------------|-------------|-------------|-------------|-------------|-------------|-------------|------|
| En Mqx                  | mai-18      | jui-18      | juil.-18    | août-18     | sept-18     | oct.-18     | nov.-18     | déc.-18     |      |
|                         | final       | final       | prév        | prév        | prév        | prév        | prév        | prév        | Σ    |
| Stock initial           | 18,3        | 14,7        | 16,4        | 18,9        | 16,7        | 13,7        | 10,5        | 7,3         |      |
| collecte                | 0,3         | 4,9         | 6,5         | 1,7         | 0,8         | 0,7         | 0,6         | 0,5         | 16   |
| importation             | -           | -           | -           | -           | -           | -           | -           | 4           | 4    |
| <b>Total disponible</b> | <b>18,6</b> | <b>19,6</b> | <b>22,9</b> | <b>20,6</b> | <b>17,5</b> | <b>14,4</b> | <b>11,1</b> | <b>11,8</b> |      |
| Utilisation             | 3,9         | 3,2         | 3,9         | 3,9         | 3,8         | 3,9         | 3,8         | 3,9         | 30,3 |
| <b>Stock Report</b>     | <b>14,7</b> | <b>16,4</b> | <b>19</b>   | <b>16,7</b> | <b>13,7</b> | <b>10,5</b> | <b>7,3</b>  | <b>7,9</b>  |      |

Au regard de ses estimations et des stocks de report, notre pays aura besoin d'importer une quantité de 400.000 tonnes de Blé Tendre avant la fin de l'année.

Conscient de la tendance haussière des cours internationaux, consécutive à la vague de sécheresse qui frappe plusieurs régions exportatrices (Europe, Mer Noire et Amérique), et que les prix moyens attendus sortie ports marocains seront au-delà de la limite de la fourchette acceptable par l'ONICL,

M. ABDELALI envisage plusieurs scénarii, dans le cas où les cours seront toujours élevés (le coût pour 30% de DD se situerait aux alentours de 298 à 308 DH/ quintal, et 268 à 278 DH pour 0%).

Le taux de DD par défaut devrait revenir à 30% après le 31 octobre, tel que prévu par le décret ci-joint n° 2.18.346 du 8 mai 2018.

- AO-ALE, mais dans le contexte des prix actuels avec des DD à 30% cela ne calcule pas.
- Une réduction des droits de douane ou leur suppression sont envisageables.

Ceci étant, il faudra attendre septembre - octobre pour réapprécier la situation globale, et pouvoir amener le ministère à prendre une décision définitive.

Il a rappelé que l'objectif de l'Office est de maintenir le prix import dans une fourchette de 260 à 265 DH.

Si les droits nuls ne suffisent pas à atteindre ce prix cible d'ici la fin de l'année, un système de restitution pourra être envisagé par l'ONICL pour 2019.

Les présents scénarii seront soumis pour appréciation au Ministère de tutelle, qui est le seul habilité à trancher.